

### L'Observatoire partenarial des zones d'activités économiques du Rhône

Cette fiche de synthèse s'appuie sur les données de l'observatoire des zones d'activités du Rhône (OZAR) hors communes sans document d'urbanisme opposable mises à jour au 26/03/17.

Cet observatoire a été créé en 2008 en partenariat avec le syndicat mixte du Beaujolais et les chambres de commerce et d'industrie de Lyon et du Beaujolais. La chambre de métiers et de l'artisanat du Rhône et le syndicat de l'Ouest Lyonnais ont rejoint les membres fondateurs de l'observatoire partenarial en 2013, le syndicat mixte du SCOT des Monts du Lyonnais en 2015, la Communauté de Communes du Pays de l'Arbresle, la Communauté de Communes des Vallons du Lyonnais, la Communauté de Communes du Pays Mornantais et la Communauté de Communes de la Vallée du Garon en 2017.

Cet observatoire a pour objectif d'apporter aux partenaires une vision partagée des zones d'activités économiques présentes sur le territoire à partir d'une base de données contenant leur localisation, leur quantification et leur qualification. A ce titre, l'observatoire constitue un outil commun d'aides à la décision des partenaires et d'accompagnement des territoires au développement stratégique de leurs zones d'activités économiques.

### En SAVOIR PLUS

#### CCI Lyon Métropole Saint-Etienne Roanne

Pôle Stratégies et Aménagement des Territoires  
Place de la Bourse – 69289 Lyon Cedex 02  
Contact : Barbara PROT  
prot@lyon.cci.fr – 04 72 40 56 26  
[https://www.lyon-metropole.cci.fr/jcms/s-informer/les-projets-d-amenagement-a-vocation-economique-et-les-zones-d-activites-p\\_29748.html](https://www.lyon-metropole.cci.fr/jcms/s-informer/les-projets-d-amenagement-a-vocation-economique-et-les-zones-d-activites-p_29748.html)

#### CCI Beaujolais

Pôle Equipements  
317 bd Gambetta – BP 70427 – 69654 Villefranche-sur-Saône Cedex  
Contact : Noémie GAILLARD  
n.gaillard@beaujolais.cci.fr – 04 74 62 73 00  
<http://www.beaujolais-cci.com/node/3532>

#### CMA du Rhône

Service Économique  
58 avenue du Maréchal Foch – 69453 Lyon Cedex 06  
Contact : Matthieu BROUSSE  
m.brousse@cma-lyon.fr – 04 72 43 40 90

#### Communauté de Communes des Monts du Lyonnais

Château de Pluvy - 69590 POMEYS  
Contact : Hélène GAUTRON  
helene.gautron@cc-mdl.fr – T. 04 37 20 16 89 – P. 07 60 49 85 45

#### DDT du Rhône

Service Connaissance et Aménagement Durable des Territoires  
165 rue Garibaldi – CS 33862 – 69401 Lyon Cedex 03  
Contact : Oureda MAOUCHE  
oureda.maouche@rhone.gouv.fr – 04 78 62 53 81  
<http://www.rhone.gouv.fr/Politiques-publiques/Economie-et-emploi/Observatoire-partenarial-des-zones-d-activites-economiques-du-Rhone-OZAR>

#### Syndicat mixte du Beaujolais

172 boulevard Vermorel – 69400 Villefranche-sur-Saône  
Contact : Bertrand GIRARD  
bgirard@pays-beaujolais.com – 04 74 65 74 43

#### Syndicat de l'Ouest Lyonnais

25 chemin du stade – 69670 Vaugneray  
Contact : Catherine GUILLAUD-LAUZANNE  
c.guillaud-lauzanne@ouestlyonnais.fr – 04 78 48 35 40  
[https://www.ouestlyonnais.fr/L-observatoire-partenarial-des-zones-d-activites-economiques-du-Rhone\\_a69.html](https://www.ouestlyonnais.fr/L-observatoire-partenarial-des-zones-d-activites-economiques-du-Rhone_a69.html)

Rubrique de l'observatoire sur le site internet départemental de l'État : <http://www.rhone.gouv.fr>



## ZONES D'ACTIVITES ECONOMIQUES 2017



Communauté de communes de

## LA REGION DE CONDRIEU + SAINT ROMAIN EN GAL

- 19 ZAE
- 75% des communes disposent d'une ZAE
- 166 ha de ZAE existantes
- 1 ha de ZAE en projet
- Taille moyenne des ZAE: 9 ha



**1** — Les ZAE existantes

**2** — Les ZAE en projet

**3** — Densité et vacance

**4** — Les secteurs d'activité

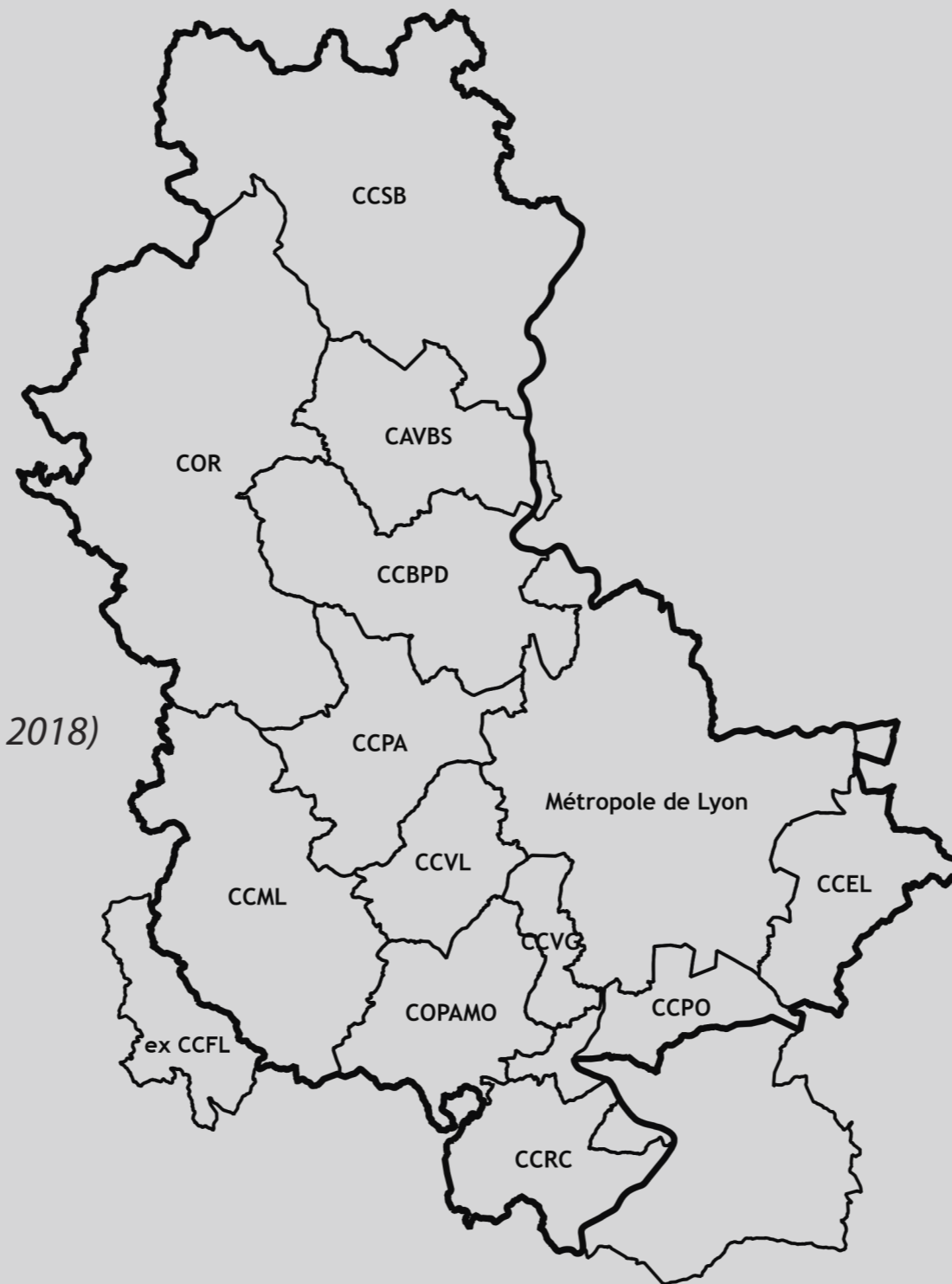
**5** — Les établissements

**6** — L'emploi (*disponible courant 2018*)

**7** — Accessibilité - Desserte

**8** — En bref...

Créé en août 2008, l'observatoire partenarial des zones d'activités dans le Rhône rassemble aujourd'hui 11 partenaires, les ScoT du Beaujolais, de l'Ouest Lyonnais et des Monts du Lyonnais, les EPCI de l'Ouest Lyonnais, les Chambres de Commerce et d'Industrie de Lyon et du Beaujolais, la chambre de Métier et de l'Artisanat du Rhône et l'Etat (DDT du Rhône), afin d'établir une vision partagée des zones d'activités économiques présente sur le territoire et de leur évolution dans le temps.



#### LES ZONES D'ACTIVITES ECONOMIQUES DE L'OBSERVATOIRE

L'observatoire considère comme zones d'activités toute zone à vocation unique d'économie (industrie, commerce, service, artisanat) inscrite comme telle dans les documents d'urbanisme approuvés au 26 mars 2017, à l'exclusion des zones d'activités touristiques et agricoles.

#### LES OBJECTIFS DE L'OBSERVATOIRE

A travers la création et la mise à jour d'une base de données géolocalisée des zones d'activité économique (informations cartographiques, chiffrées, quantitatives et qualitatives) et des établissements qui y sont implantés (localisés au bâtiment), cet observatoire partenarial a vocation à homogénéiser et partager une information jusqu'alors dispersée et hétérogène dans différentes structures et à servir de base à l'élaboration d'études et de diagnostics ( par extraction des données de la base) permettant de suivre l'évolution économique des territoires.

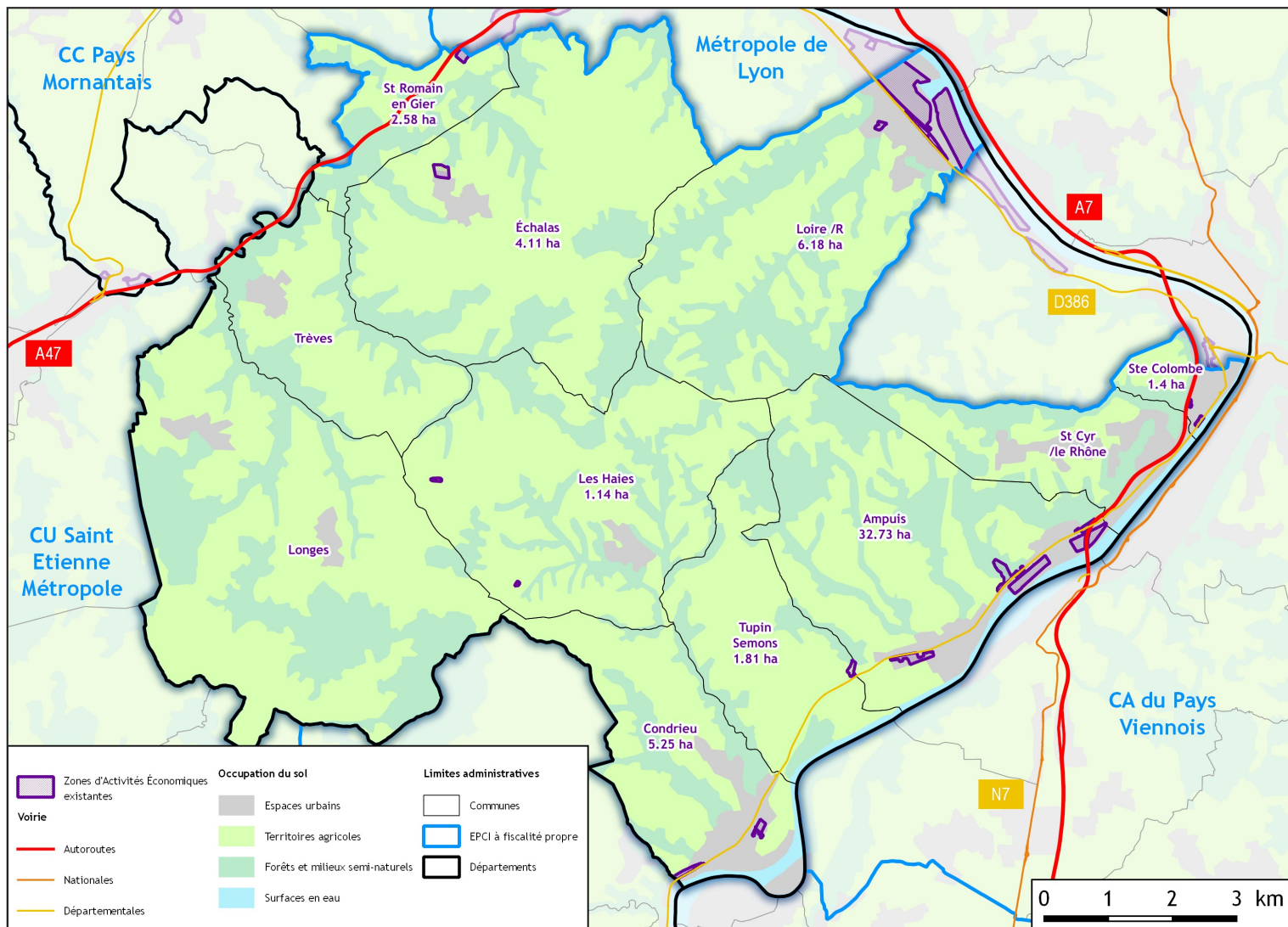
#### PERIMETRE de L'OBSERVATOIRE

L'observatoire couvre le département du Rhône élargi à la commune de Jassans-Riotier (Ain) et à la communauté de communes de Forez en Lyonnais (Loire). Il ne couvre pas les communes sans documents d'urbanisme.

# 1

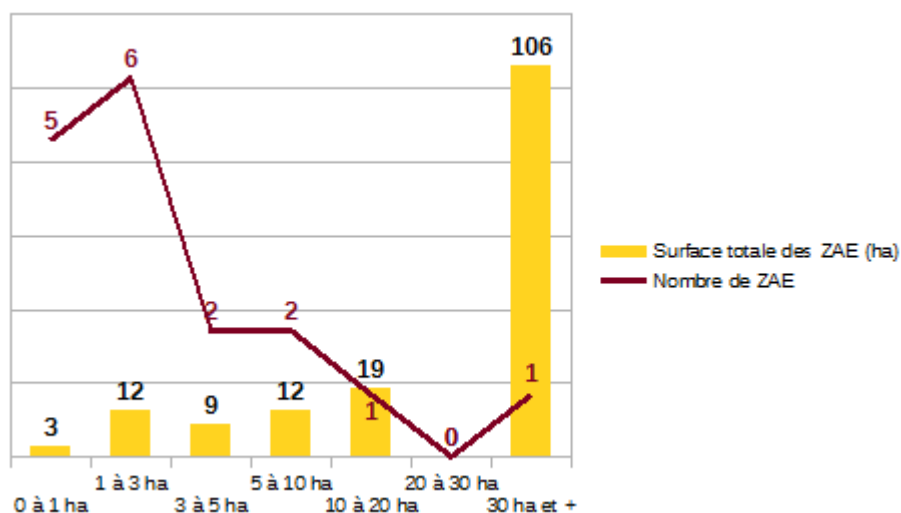
## Les ZAE existantes

L'observatoire partenarial des ZAE du Rhône définit les zones d'activités économiques comme étant des espaces constitués d'un ou plusieurs zonages d'urbanisme exclusivement dédiés à l'activité économique. **La ZAE est déterminée à partir des documents d'urbanisme approuvés en date de mars 2017.**



A l'exception du site industrialo-portuaire de Loire-sur-Rhône, **les ZAE** de la CCRC sont situées pour l'essentiel dans **la vallée du Rhône**

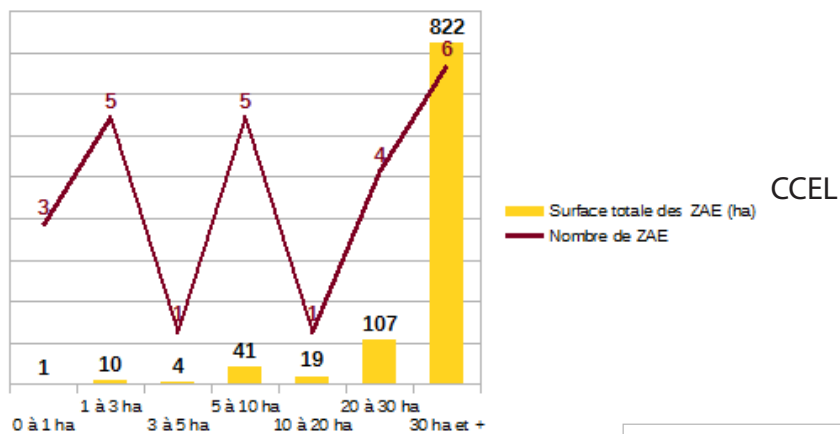
## Répartition des 17 ZAE existantes de la CCRC + St Romain en Gal par taille



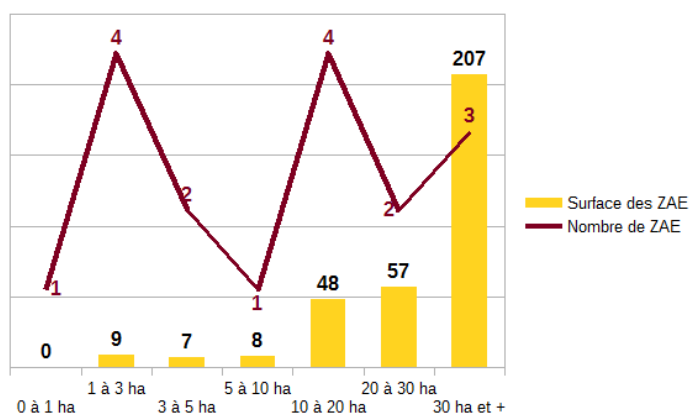
Les ZAE existantes de la CCRC + Saint-Romain en Gal sont de petites taille. 65% d'entre elle ont une superficie de moins de moins de 3 ha, cumulant seulement 9,4 % de la superficie totale des ZAE.

La zone portuaire se situant dans la commune de Loire-sur-Rhône est la plus importante de la CCRC-St-Romain-en-Gal, en effet c'est la seule ZAE supérieure à 30 ha (105.9 ha).

## ... Et des autres territoires du Sud Est Lyonnais par taille



CCPO



En 2017, la surface moyenne des ZAE de la CCRC + Saint-Romain en Gal (8,8 ha) est faible et sensiblement inférieure à celle du département du Rhône élargi\*(hors Métropole de Lyon) (11,3 ha), malgré la présence du site industrialo-portuaire.

De plus, elle a baissé depuis 2014 où elle atteignait 9,9 ha.

	Surface totale ZAE (ha)	Nombre ZAE	Surface moyenne ZAE (ha)
CCRC + Saint Romain en Gal	165,7	18	8,8
CCEL	1004,3	25	42,0
CCPO	398,9	18	22,2
Rhône élargi*	4247,3	443	11,3
Rhône élargi* (+ Métropole de Lyon)	11356,7	664	18,8

**En 2017, 6 ZAE de plus qu'en 2009**

	Nombre total ZAE	Part de communes disposant d'une ZAE (%)	Surface ZAE existantes (ha)	Surface ZAE en projet (ha)	Surface totale ZAE (ha)	Surface moyenne des ZAE (ha)
2009	17	67%	167,6	1,3	168,9	9,9
2014	17	67%	167,2	1,3	168,5	9,9
2017	19	75%	165,7	1,3	167,1	8,8
Δ 2009 / 2014	0		-0,4	0,0	-0,4	
Δ 2014 / 2017	2		-1,5	0,0	-1,5	

Entre 2009 et 2014, la surface totale des ZAE existantes n'a pas évolué. Il y a bien eu une création et une extension de ZAE mais parallèlement, des zones ont été réduites ou reclassées en tissu urbain mixte.

Entre 2014 et 2017, la surface totale des ZAE existantes a très légèrement diminué de 1,5 ha alors que le nombre de ZAE a augmenté de 2.

Cela est dû au fait que deux ZAE en 2014 ne sont plus aujourd'hui à vocation économique lors de la révision du POS en PLU. La zone d'activités Les Jacquetières (1,1 ha) a été rendu aux espaces naturels et la zone d'activités La Chapuisse (3,2 ha) est devenue une zone d'habitation.

De plus, en 2017, on constate l'apparition de 4 nouvelles ZAE, la Clinique (0,98 ha), la Bonnetière (0,77 ha), Timbout (0,37 ha) et Montlys (0,22 ha).

De fait, le différentiel de 1,5 ha, depuis 2014, en plus d'une réduction de superficie de quelques ZAE (- 0,4 ha), la perte des 2 ZAE citées précédemment (- 4,24 ha) d'un côté et une augmentation de superficie de 2,35 ha de l'autre.

Par ailleurs, la zone d'activités Corps de Loup (1,3 ha) située à Tupin-et-Semons est le seul et unique projet depuis 2009.

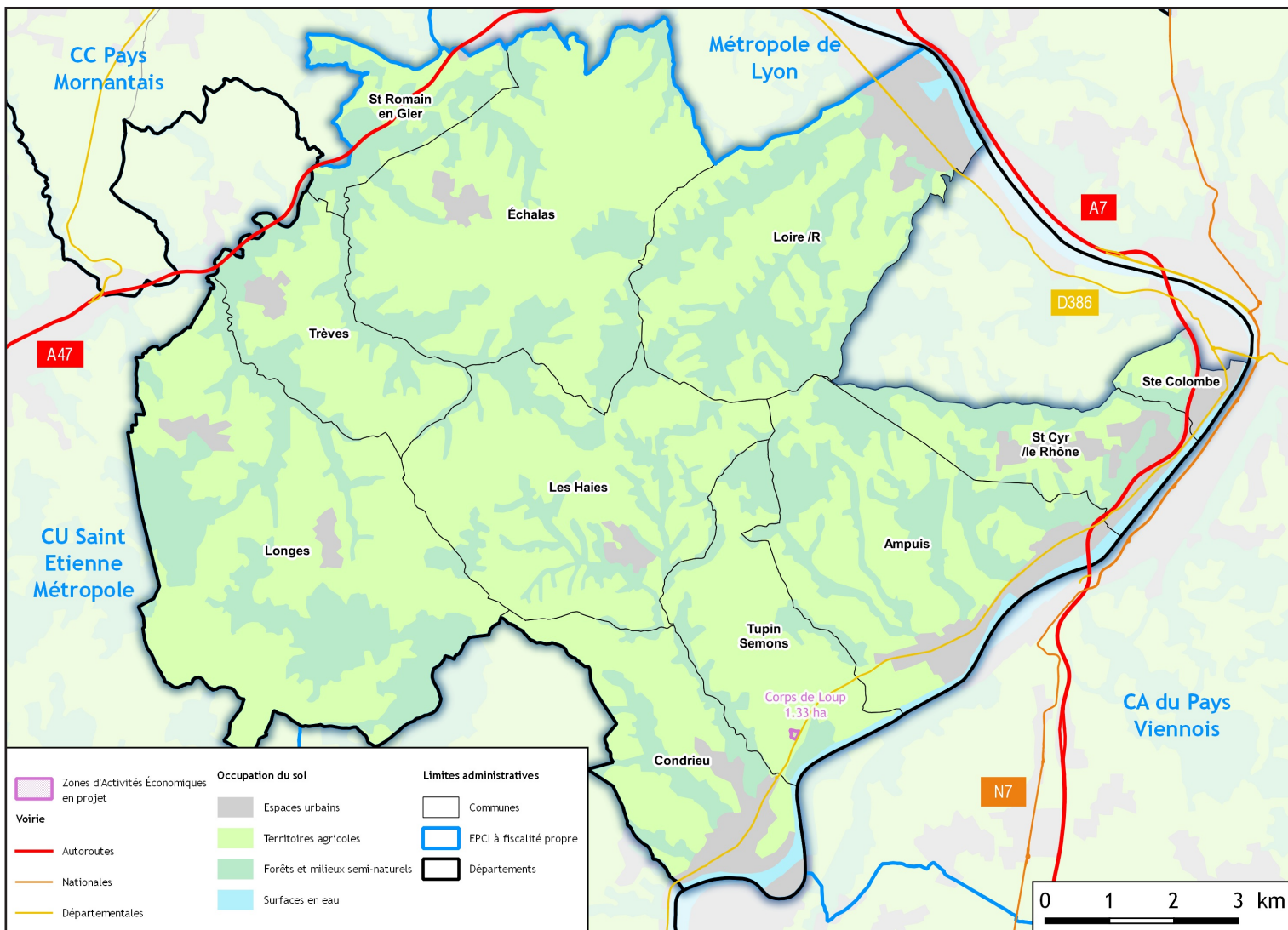
\*Le département du Rhône élargi comprend le Rhône hors métropole de Lyon + la communauté de communes de Forez en Lyonnais + la commune de Jassans-Riottier dans l'Ain



# 2

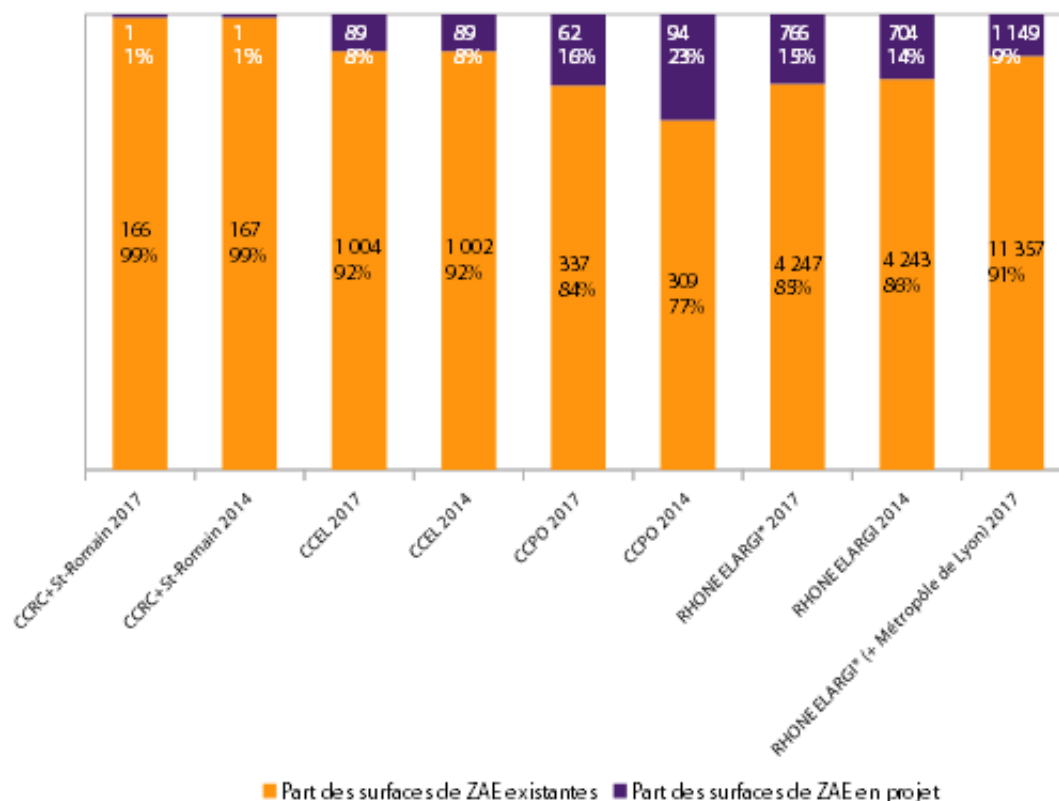
## Les ZAE en projet

L'observatoire partenarial des ZAE du Rhône définit les zones d'activités économiques en projet comme étant des espaces constitués d'un zonage d'urbanisme exclusivement dédiés à l'activité économique **inscrites dans le PLU mais non investies.**



A l'exception du site industrialo-portuaire de Loire-sur-Rhône, **les ZAE** de la CCRC sont situées pour l'essentiel dans **la vallée du Rhône.**

**La part de communes disposant d'une ZAE en projet représente 8% pour ce territoire.**



La part de la réserve foncière de ZAE de la CCRC + St Romain en Gal (1%) n'a pas évolué depuis 2014.

En effet, la zone d'activités Corps de Loup (1,33 ha) à Tupin-et-Semons est le seul projet de création de ZAE de la CCRC + St Romain en Gal.

Elle a la plus faible de réserve foncière du territoire de l'Est Lyonnais (16% pour CCPO et 8% pour CCEL) du Rhône élargi\* (15%).

\*le département du Rhône élargi comprend le Rhône hors métropole de Lyon + la communauté de communes de Forez en Lyonnais + la commune de Jassans-Riottier dans l'Ain

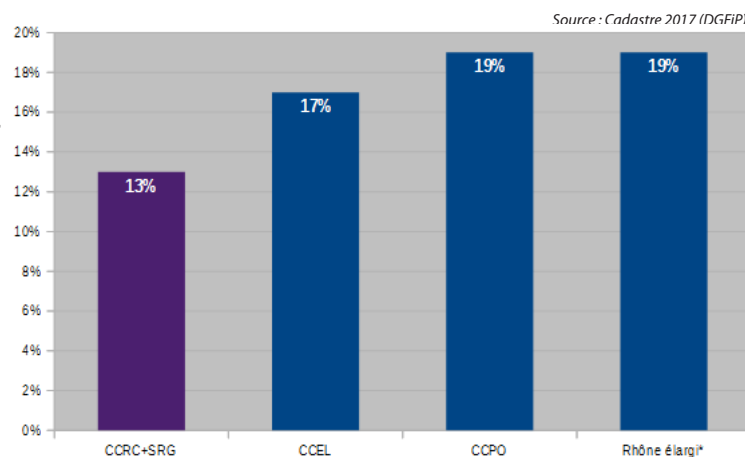


# 3

## Densité et vacance

L'observatoire partenarial des ZAE du Rhône définit les bâtiments d'activités vacants comme étant des bâtiments (au sens adresse des fichiers fonciers de la DGFIP) constitués (en surface) de locaux d'activités (exclusion des loges de gardiens et lofts) vacants.

### Une densité du bâti d'activités en ZAE de 13% (2017)



Il est à noter qu'il n'y a pas de corrélation automatique avec la disponibilité foncière puisqu'il peut y avoir des réserves foncières

Densité brute correspondant à la **surface totale du bâti** comprise à l'intérieur d'une ZAE **divisée par la surface de la ZAE** incluant les rues et tout terrain affecté à un autre usage (bassin de rétention, équipement, espace inoccupé, rivière, espace stockage, espace en travaux, voies ferrées, voirie principale)

La densité du bâti d'activités en ZAE existantes de la CCRC + SRG est de 13%. C'est la densité du bâti d'activités la plus faible du sud-est du département (CCEL et CCPO). Elle est également inférieure à celle du Rhône élargi (19%).

Cela s'explique par le fait que 39% des ZAE de la CCRC + SRG ont une densité du bâti supérieure à 20%, les plus élevées étant dans les zones d'activités La Clinique (36%) à Sainte-Colombe, le Clairins (35%) à Saint-Romain-en-Gier et Route de Beaucaire (33%) à Loire-sur-Rhône. Le reste des ZAE variant ainsi de 4% à 18%.

Par ailleurs, la plus grande ZAE, la Zone Portuaire à Loire-sur-Rhône a une superficie de 106 ha et une densité du bâti d'activités de 11%.

### Peu de vacance de longue durée de la surface d'activités dans les ZAE de la CCRC + St Romain en Gal (2016)

En 2016, la CCRC + SRG compte une surface de locaux d'activités vacants depuis plus de 2 ans relativement faible (8 684 m<sup>2</sup> soit 3 % de la surface bâtie d'activités totale de ses ZAE).

Elle est nettement supérieure à celle de 2013, puisque depuis 2016 la zone portuaire a 0,8 ha de surface vacante.

	Surface d'activités vacante en ZAE existantes (m <sup>2</sup> ) = A	Surface d'activités en ZAE existantes (m <sup>2</sup> ) = B	Rapport A / B
CCRC + St Romain en Gal	8 684	285 407	3,0%
CCEL	109 463	2 505 592	4,4%
CCPO	39 339	942 580	4,2%
Rhône élargi*	423 758	9 515 240	4,5%

Source : MAJIC 2016 (DGFIP)

Pour ce territoire, la vacance de surface d'activités se concentre essentiellement sur 17% du nombre totale de ZAE existantes.

La vacance de la surface d'activités de la CCRC + SRG se localise principalement dans la zone portuaire (5%) et dans la zone d'activités de Route de Beaucaire (2,1%) à Loire-sur-Rhône.

Le taux de vacance de la CCRC+SRG est le plus bas du territoire réunissant CCPO et CCEL.

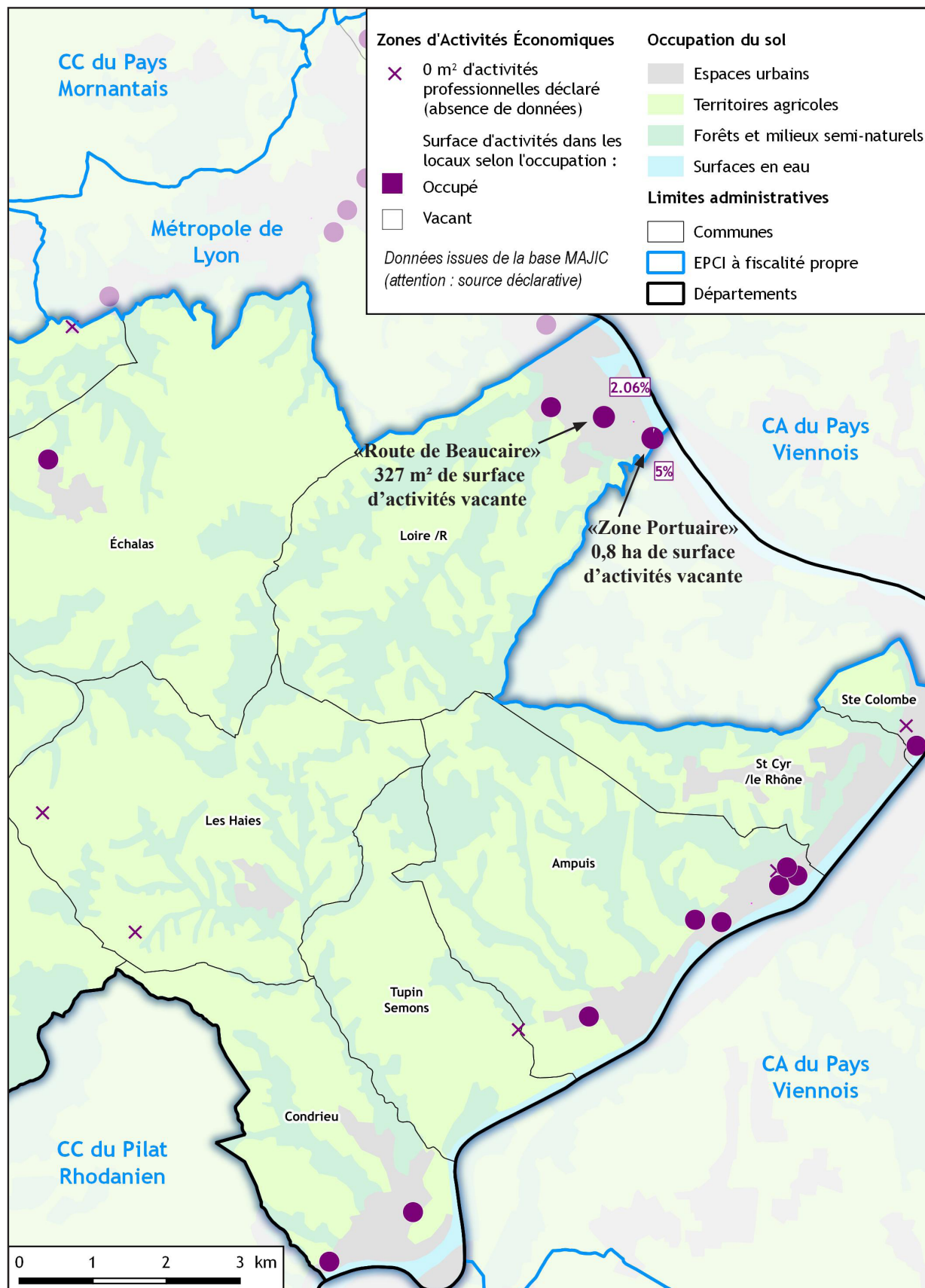
Par ailleurs, il est également inférieure à la moyenne du Rhône élargi (4,5 %).

\*Le département du Rhône élargi comprend le Rhône hors métropole de Lyon + la communauté de communes de Forez en Lyonnais + la commune de Jassans-Riottier dans l'Ain

## Détails par ZAE des surfaces d'activités vacantes depuis plus de 2 ans (2017)

La vacance dans les zones d'activités de la CCRC+SRG se caractérise par:

- une concentration des surfaces vacantes principalement sur la commune de Loire-sur-Rhône (95%)
- une diffusion de la vacance au sein de ZAE au taux d'occupation pourtant élevé : 95% de la vacance est localisée dans les ZAE dont au moins 95% des locaux d'activité sont occupés
- un lien entre le taux de vacance et la taille de la ZAE : La zone présentant le taux de vacance le plus élevé est de grande taille (106 ha)



# 4

## Les secteurs d'activités

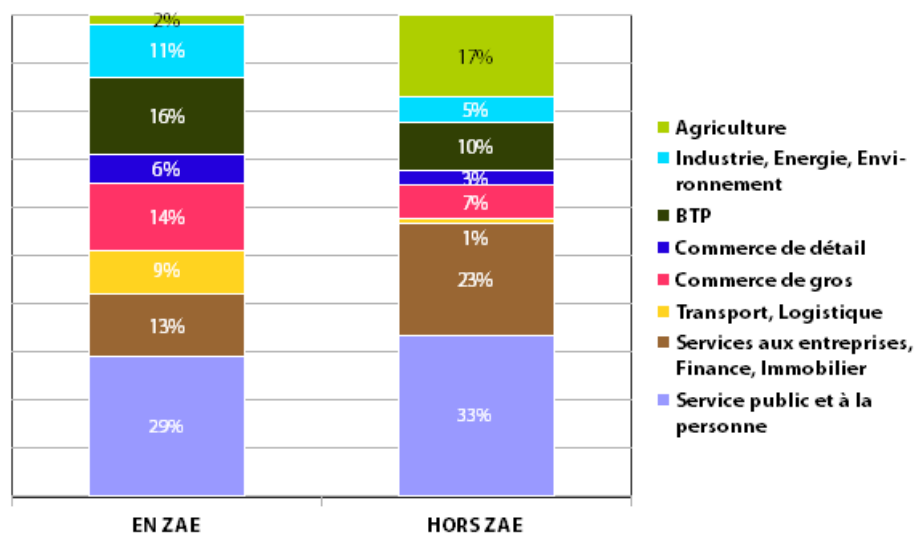
L'observatoire définit les secteurs d'activités selon une nomenclature basée sur le regroupement officiel des secteurs d'activité défini par l'INSEE. Un détail de chaque secteur d'activités est joint à cette fiche. L'indice de spécialisation d'établissements se définit par le rapport entre la part de la filière dans l'EPCI et la part de la filière dans le département du Rhône.

### 29% des établissements de la CCRC + St Romain en Gal dans le Service public et à la personne en 2017

En ZAE, la filière «Autres services» tient la place la plus importante dans la CCRC + SRG (29% contre 10% en moyenne dans le département du Rhône élargi).

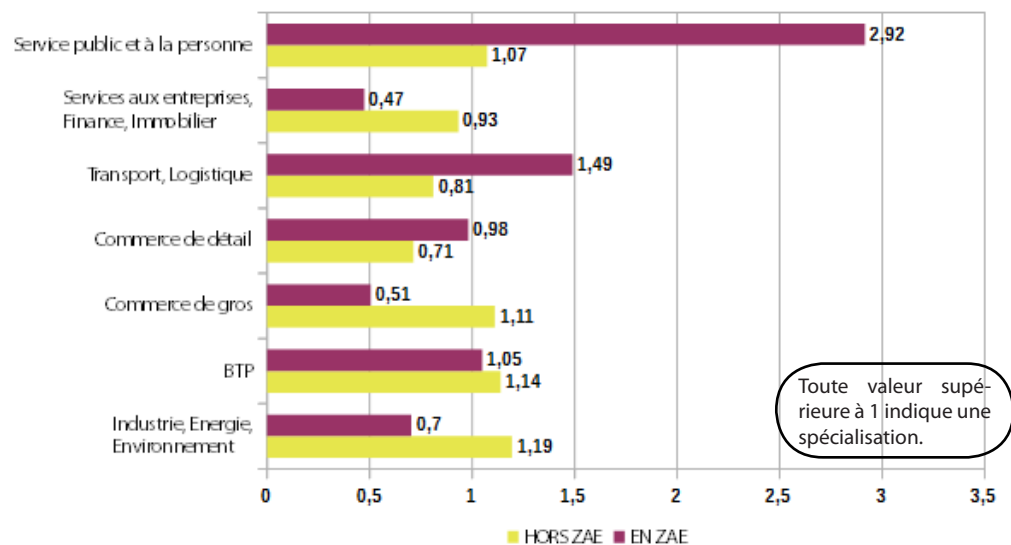
Avec les 51 établissements dédiés sur 174 établissements, cette filière est significativement une spécialité suivi du «Transport, logistique» avec seulement 16 établissements.

Plus modestement, le BTP est une très légère spécialisation avec ses 27 établissements.

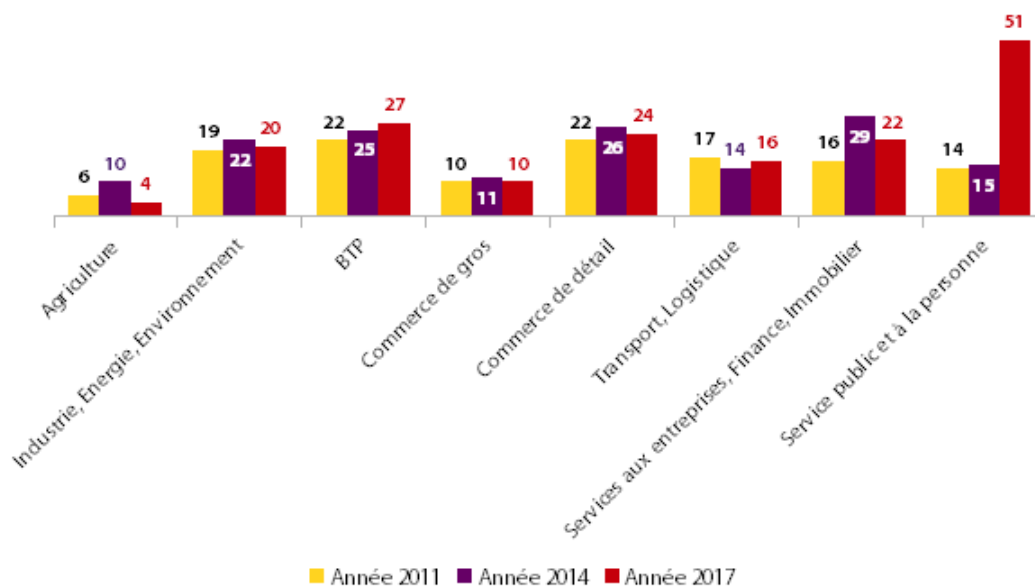


### La CCRC + St Romain en Gal se spécialise dans le «Service public et à la personne»

En dehors des ZAE, la CCRC + SRG concentre une part importante d'établissements de la filière «Autres services», avec ses 764 établissements qui font d'elle une légère spécialisation au même titre que les filières «Commerce de gros» (75 étbs.), «BTP» (229 étbs.) et «Industrie, énergie, environnement» (125 étbs.).



## Une augmentation des établissements en ZAE de 38% depuis 2011...



Le nombre d'établissements implantés en ZAE a augmenté de 38% entre 2011 et 2017 sur la CCRC + SRG.

Néanmoins cette augmentation ne concerne pas toutes les filières d'activités.

Tandis que le nombre d'établissements des filières «**Autres services**» et «**Services aux entreprises, finance, immobilier**» a respectivement progressé de **264% et 38% entre 2011 et 2017**, l'agriculture a vu ses établissements considérablement diminuer. En effet, après avoir connu une **augmentation de 4 établissements (soit 67%) entre 2011 et 2014**, le nombre d'établissements dédié à **l'agriculture a diminué de 6 depuis 2014**.

On constate par ailleurs que pour la filière «**Commerce de gros**», la baisse est moins significative depuis 2014, et que son nombre d'établissements **se stabilise depuis 2011** en passant par une légère augmentation **en 2014 de 10%**.

# 4

## Nomenclature des secteurs d'activités

SECTEURS D'ACTIVITES	ACTIVITES
Agriculture	Culture et production animale, chasse et services annexes
	Sylviculture et exploitation forestière
	Pêche et aquaculture
Industrie, Energie, Environnement	Extraction de houille et de lignite
	Extraction d'hydrocarbures
	Extraction de minerais métalliques
	Autres industries extractives
	Services de soutien aux industries extractives
	Industries alimentaires
	Fabrication de boissons
	Fabrication de produits à base de tabac
	Fabrication de textiles
	Industrie de l'habillement
	Industrie du cuir et de la chaussure
	Travail du bois et fabrication d'articles en bois et en liège, à l'exception des meubles ; fabrication d'articles en vannerie et sparterie
	Industrie du papier et du carton
	Imprimerie et reproduction d'enregistrements
	Cokéfaction et raffinage
	Industrie chimique
	Industrie pharmaceutique
	Fabrication de produits en caoutchouc et en plastique
	Fabrication d'autres produits minéraux non métalliques
	Métallurgie
	Fabrication de produits métalliques, à l'exception des machines et des équipements
	Fabrication de produits informatiques, électroniques et optiques
	Fabrication d'équipements électriques
	Fabrication de machines et équipements n.c.a.
	Industrie automobile
	Fabrication d'autres matériels de transport
	Fabrication de meubles
	Autres industries manufacturières
	Réparation et installation de machines et d'équipements
	Production et distribution d'électricité, de gaz, de vapeur et d'air conditionné
	Captage, traitement et distribution d'eau
	Collecte et traitement des eaux usées
Collecte, traitement et élimination des déchets ; récupération	
Dépollution et autres services de gestion des déchets	
BTP	Construction de bâtiments
	Génie civil
	Travaux de construction spécialisés

Commerce de détail	Commerce et réparation d'automobiles et de motocycles
	Commerce de détail, à l'exception des automobiles et des motocycles
Commerce de gros	Commerce de gros, à l'exception des automobiles et des motocycles
Transport, Logistique	Transports terrestres et transport par conduites
	Transports par eau
	Transports aériens
	Entreposage et services auxiliaires des transports
	Activités de poste et de courrier
Services aux entreprises, Finance, Immobilier	Édition
	Production de films cinématographiques, de vidéo et de programmes de télévision ; enregistrement sonore et édition musicale
	Programmation et diffusion
	Télécommunications
	Programmation, conseil et autres activités informatiques
	Services d'information
	Activités des services financiers, hors assurance et caisses de retraite
	Assurance
	Activités auxiliaires de services financiers et d'assurance
	Activités immobilières
	Activités juridiques et comptables
	Activités des sièges sociaux ; conseil de gestion
	Activités d'architecture et d'ingénierie ; activités de contrôle et analyses techniques
	Recherche-développement scientifique
	Publicité et études de marché
	Autres activités spécialisées, scientifiques et techniques
	Activités vétérinaires
	Activités de location et location-bail
	Activités liées à l'emploi
	Activités des agences de voyage, voyagistes, services de réservation et activités connexes
Enquêtes et sécurité	
Services relatifs aux bâtiments et aménagement paysager	
Activités administratives et autres activités de soutien aux entreprises	
Service public et à la personne	Administration publique et défense ; sécurité sociale obligatoire
	Enseignement
	Activités pour la santé humaine
	Hébergement
	Restauration
	Hébergement médico-social et social
	Action sociale sans hébergement
	Activités créatives, artistiques et de spectacle
	Bibliothèques, archives, musées et autres activités culturelles
	Organisation de jeux de hasard et d'argent
	Activités sportives, récréatives et de loisirs
	Activités des organisations associatives
	Réparation d'ordinateurs et de biens personnels et domestiques
	Autres services personnels
	Activités des ménages en tant qu'employeurs de personnel domestique
Activités indifférenciées des ménages en tant que producteurs de biens et services pour usage propre	
Activités des organisations et organismes extraterritoriaux	

# 5

## Les établissements

### Les établissements plus implantés hors ZAE

En 2017, les établissements sont implantés à hauteur de 7% en ZAE sur le territoire de la CCRC + St Romain en Gal.

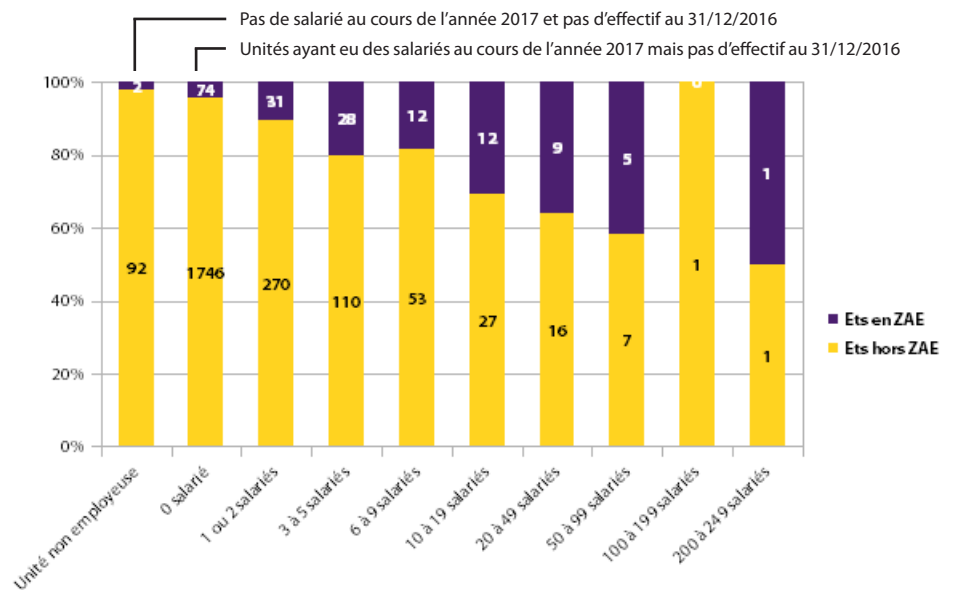
Cette part est inférieure à celle du département du Rhône élargi (14%).

74% des établissements de la CCRC + St Romain en Gal sont à la fois hors ZAE et sans salarié, ce qui est supérieur comparativement au Rhône élargi (69%).

La CCRC + St Romain en Gal recense une part importante de très petites entreprises<sup>1</sup> (TPE) (84%) en ZAE, mais est supérieure à celle du Rhône élargi (80%).

Parallèlement, 16% des établissements en ZAE de la CCRC + St Romain en Gal sont des petites et moyennes entreprises<sup>2</sup> (PME). Proportionnellement aux autres EPCI du Sud-Est du Rhône, cette part est inférieure à celle de la CCEL (24%) et CCPO (26%).

**2 497 établissements dans la CCRC + St Romain en Gal dont 174 en ZAE**

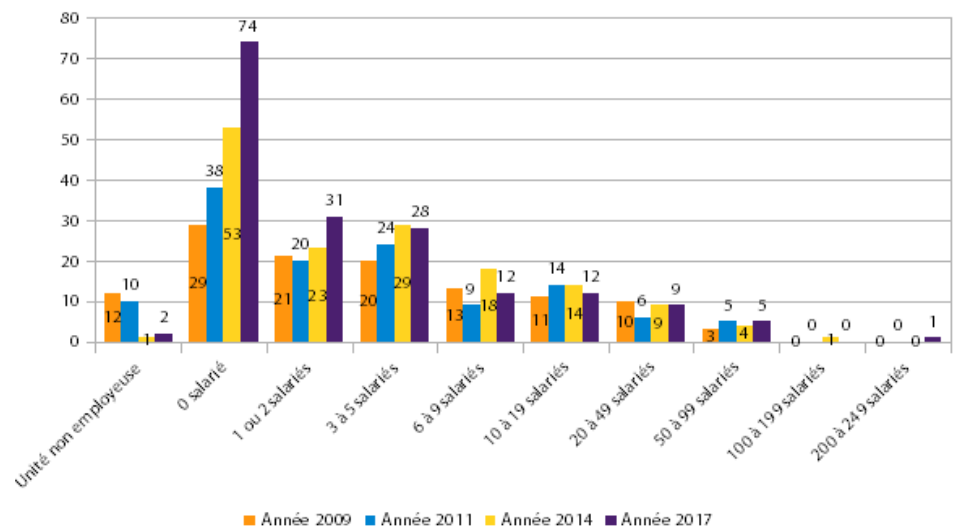


### Les micro-entreprises en expansion en ZAE depuis 2009

Cette croissance du nombre d'établissement en ZAE tient compte de la mise en oeuvre du dispositif de l'autoentrepreneuriat depuis 2009. En effet, les microentreprises se sont fortement développées entre 2009 et 2014 avec 24 établissements créés dans la CCRC + St Romain en Gal.

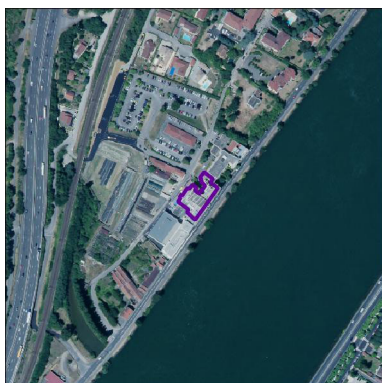
Cette progression est similaire, entre 2009 et 2014, aux autres EPCI du territoire du Sud-Est du Rhône, la CCEL et CCPO, qui voient leurs nombres de micro-entreprises continuer d'augmenter jusqu'en 2017.

Concernant les TPE et les PME, depuis 2009, elles se sont régulièrement développées mais semble se stabiliser depuis 2014.



<sup>1</sup> Très petite entreprise (TPE) : Etablissement constitué d'un effectif de salariés disposant de moins de 10 personnes

<sup>2</sup> Petite et moyenne entreprise (PME) : Etablissement constitué d'un effectif de salariés disposant de moins de 250 personnes



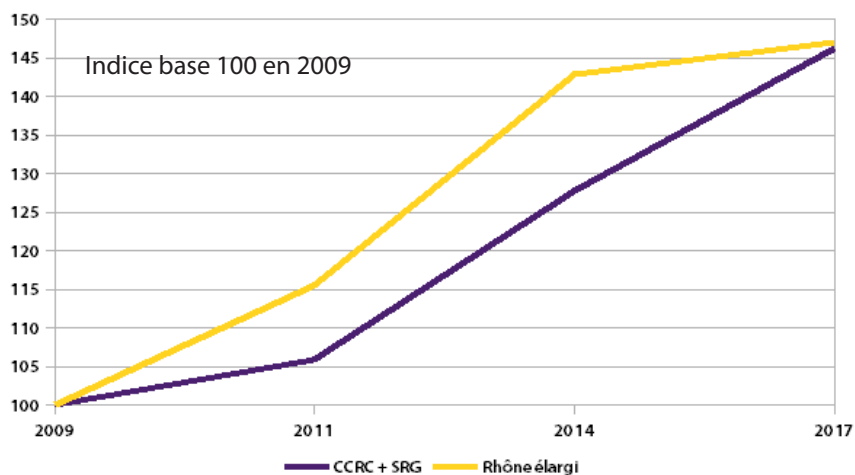
CLINIQUE TRENEL  
69560 STE COLOMBE  
Créé en 1974  
Autres Services  
200 à 249 salariés

Par ailleurs, les établissements employant le plus grand nombre de salarié se situent majoritairement hors ZAE sur la CCRC + St Romain en Gal.

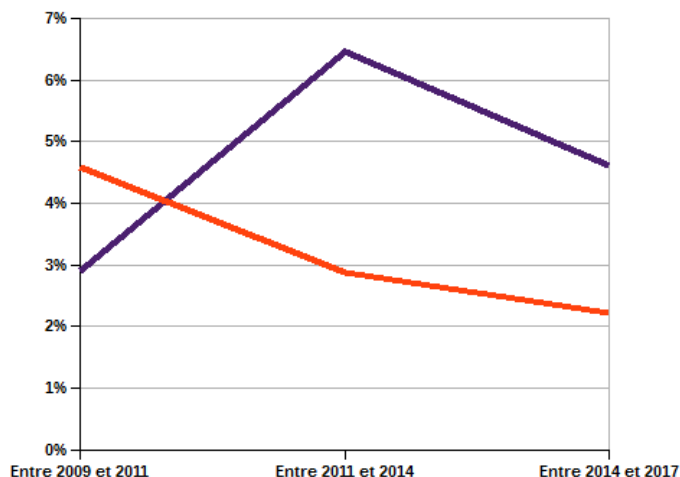
Parmi les 5 principaux établissements de l'ensemble du territoire de la CCRC + St Romain en Gal, un seul se situe en ZAE. Il se localise dans la ZAE «La Clinique» (Clinique Ternel) à Sainte Colombe.

Entre 2011 et 2017, la plus forte augmentation du nombre d'établissements en ZAE

Entre 2009 et 2017, le nombre d'établissements n'a cessé d'augmenter dans le territoire de la CCRC + St Romain en Gal en ZAE, à l'image du Rhône élargi, avec une nette progression linéaire de +41% entre 2011 et 2017.



Taux de croissance annuel moyen des établissements depuis 2009

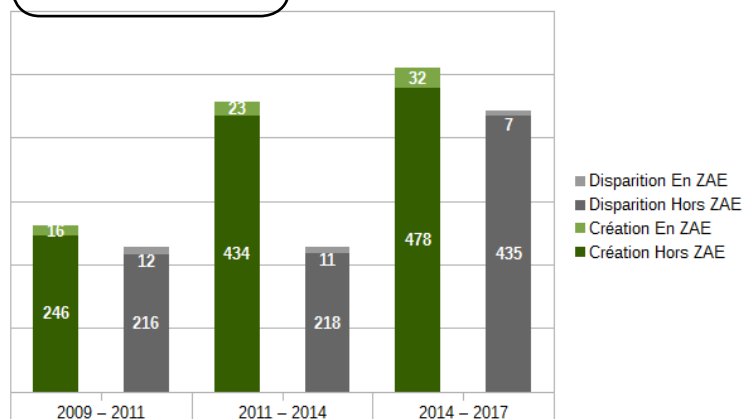


Alors qu'entre 2011 et 2014, le nombre d'établissements a augmenté en moyenne tous les ans de 6,5% en ZAE, il n'est plus que de 4,5% entre 2014 et 2017.

En revanche, hors ZAE, entre 2009 et 2011 le nombre d'établissements augmentait de 4,5% en moyenne tous les ans dans le territoire de la CCRC + St Romain en Gal, il n'est plus que de 2% entre 2014 et 2017.



Nombre d'établissements

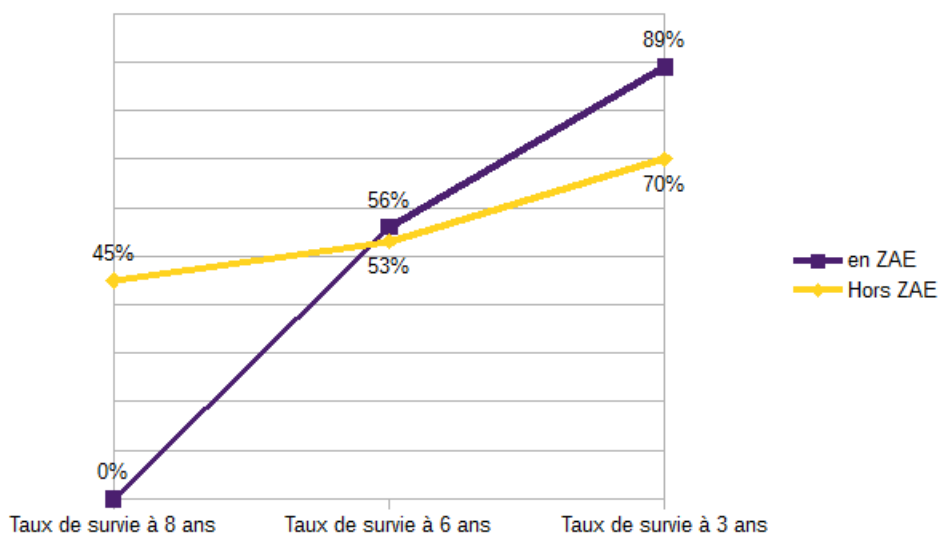


Depuis 2009, il y a plus de créations d'établissements que de disparitions, en ZAE de la CCRC + St Romain en Gal.

Le taux de création<sup>1</sup> en 2014 et 2017 est plus élevé hors ZAE qu'en ZAE (20% contre 15% en ZAE en 2014 et 21% contre 18% en ZAE en 2017).

Egalement, depuis 2009, le taux de disparition<sup>2</sup> est supérieur hors ZAE qu'en ZAE, en 2017 ce taux s'élevait à 19% hors ZAE contre 4% en ZAE.

### Les établissements implantés en ZAE sont plus pérennes



En 2009, il n'y a eu aucune création d'entreprise (0 siret créé) en ZAE dans la CCRC + St Romain en Gal.

En revanche, le taux de survie à 8 ans hors ZAE est le plus important de tous les EPCI du territoire Sud-Est Lyonnais en ZAE.

Le taux de survie à 6 ans<sup>4</sup> des établissements créés en 2011 situés en ZAE, dans la CCRC + St Romain en Gal, est certes de 56% mais il le plus faible de tous les EPCI du territoire Sud-Est Lyonnais.

Par contre, depuis 3 ans, le taux de survie<sup>5</sup> des établissements en ZAE de la CCRC + St Romain en Gal (89%) est le plus important de tous les EPCI du territoire Sud-Est Lyonnais.

<sup>1</sup> Taux de création 2011: Nombre de créations d'établissements entre 2009 et 2011 / stock d'établissements en 2011  
<sup>2</sup> Taux de disparition 2011: Nombre de disparitions d'établissements entre 2009 et 2011 / stock d'établissements en 2011  
<sup>3</sup> Taux de survie à 8 ans: Nombre de sirets créés en 2009 et encore présents en 2017 / nombre de sirets créés en 2009  
<sup>4</sup> Taux de survie à 6 ans: Nombre de sirets créés en 2011 et encore présents en 2017 / nombre de sirets créés en 2009  
<sup>5</sup> Taux de survie à 3 ans: Nombre de sirets créés en 2014 et encore présents en 2017 / nombre de sirets créés en 2009



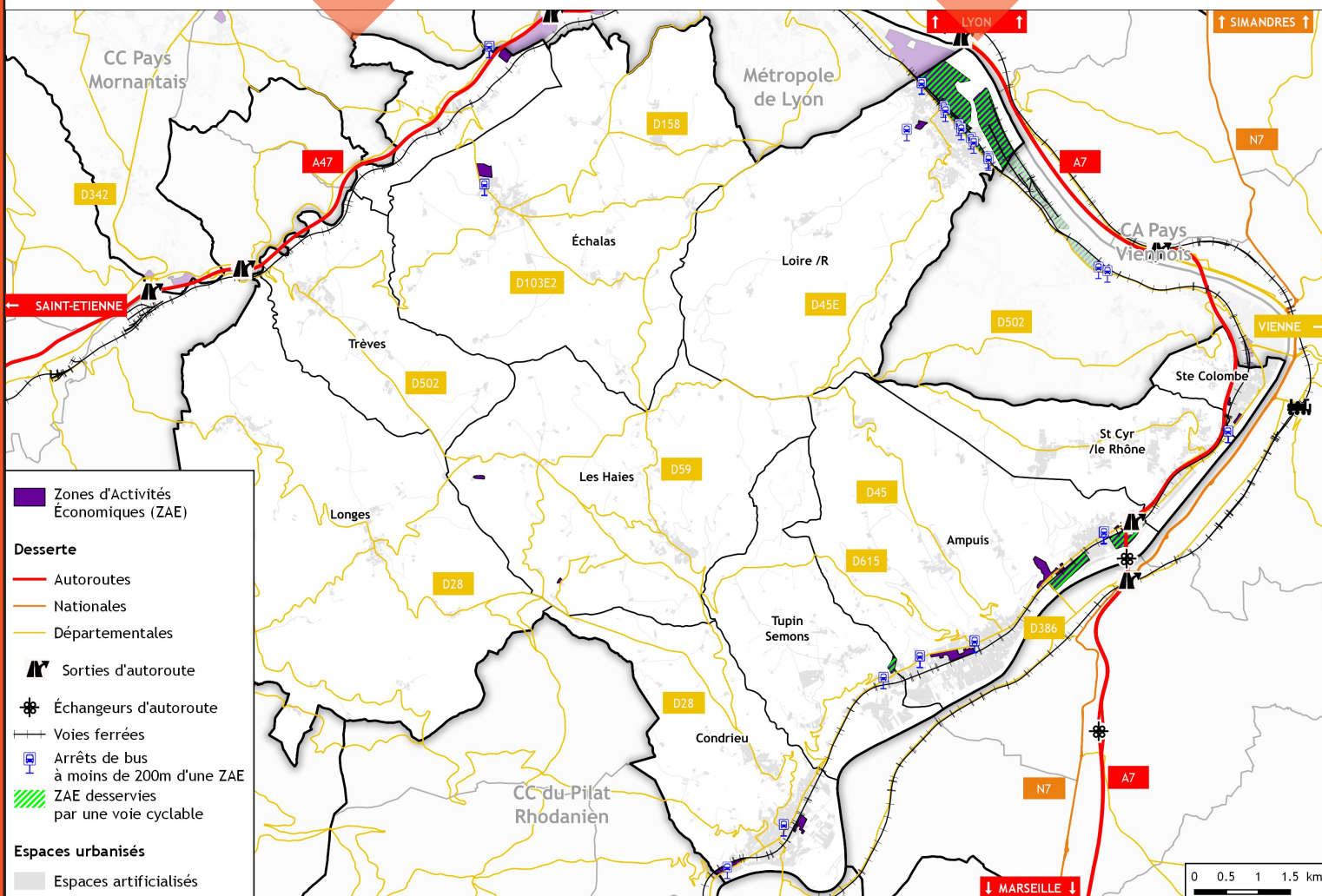
# 7

## Accessibilité - Desserte

17% des ZAE sont signalées depuis l'extérieur de la ZAE dont **la totalité des ZAE** est correctement indiquée.

- **Deux ZAE** sont signalées dès l'entrée.

- **Quatre ZAE** ont des panneaux directionnels à l'intérieur.

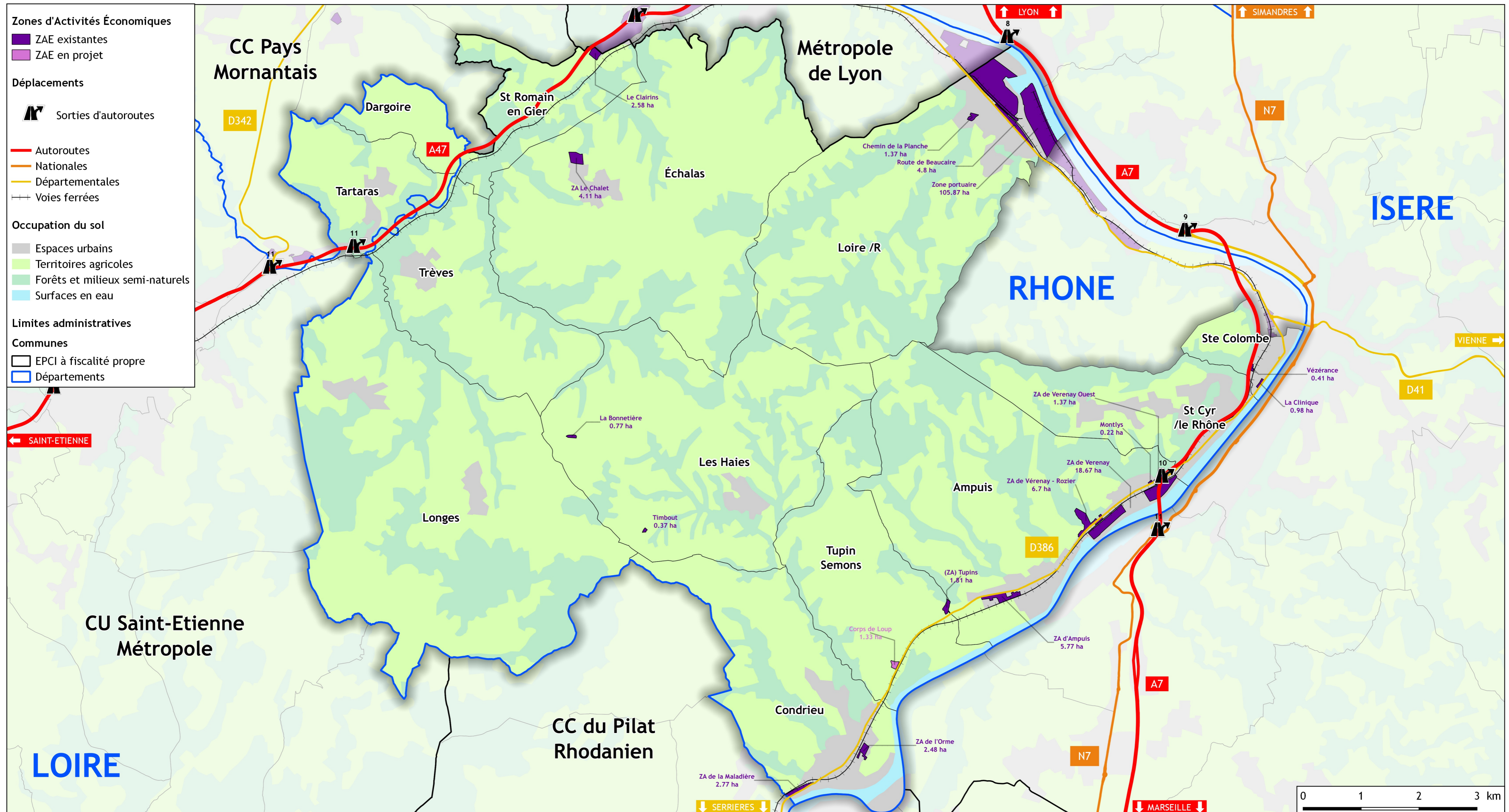


**Aucune** ZAE a un plan à l'entrée mentionnant la rue, les lots et l'enseigne de l'entreprise.

**Aucune** ZAE n'est dotée d'une piste cyclable.

**6 ZAE** proposent une circulation piéton sur trottoir.





Sources des données : OZAR (données 2017) , DDT069 - Autorisation de diffusion : Libre - Reproduction : Libre  
Référentiels : BDTOPO © - 2017 © IGN Paris, Corine Land Cover - 2012 MEDDE/CGDD/SOEs