



L'Observatoire partenarial des zones d'activités économiques du Rhône

Cette fiche de synthèse s'appuie sur les données de l'observatoire des zones d'activités du Rhône (OZAR) hors communes sans document d'urbanisme opposable mises à jour au 26/03/17.

Cet observatoire a été créé en 2008 en partenariat avec le syndicat mixte du Beaujolais et les chambres de commerce et d'industrie de Lyon et du Beaujolais. La chambre de métiers et de l'artisanat du Rhône et le syndicat de l'Ouest Lyonnais ont rejoint les membres fondateurs de l'observatoire partenarial en 2013, le syndicat mixte du SCOT des Monts du Lyonnais en 2015, la Communauté de Communes du Pays de l'Arbresle, la Communauté de Communes des Vallons du Lyonnais, la Communauté de Communes du Pays Mornantais et la Communauté de Communes de la Vallée du Garon en 2017.

Cet observatoire a pour objectif d'apporter aux partenaires une vision partagée des zones d'activités économiques présentes sur le territoire à partir d'une base de données contenant leur localisation, leur quantification et leur qualification. A ce titre, l'observatoire constitue un outil commun d'aides à la décision des partenaires et d'accompagnement des territoires au développement stratégique de leurs zones d'activités économiques.

En SAVOIR PLUS

CCI Lyon Métropole Saint-Etienne Roanne

Pôle Stratégies et Aménagement des Territoires
Place de la Bourse – 69289 Lyon Cedex 02
Contact : Barbara PROT
prot@lyon.cci.fr – 04 72 40 56 26
https://www.lyon-metropole.cci.fr/jcms/s-informer/les-projets-d-amenagement-a-vocation-economique-et-les-zones-d-activites-p_29748.html

CCI Beaujolais

Pôle Equipements
317 bd Gambetta – BP 70427 – 69654 Villefranche-sur-Saône Cedex
Contact : Noémie GAILLARD
n.gaillard@beaujolais.cci.fr – 04 74 62 73 00
<http://www.beaujolais-cci.com/node/3532>

CMA du Rhône

Service Économique
58 avenue du Maréchal Foch – 69453 Lyon Cedex 06
Contact : Matthieu BROUSSE
m.brousse@cma-lyon.fr – 04 72 43 40 90

Communauté de Communes des Monts du Lyonnais

Château de Pluvy - 69590 POMEYS
Contact : Hélène GAUTRON
helene.gautron@cc-mdl.fr – T. 04 37 20 16 89 – P. 07 60 49 85 45

DDT du Rhône

Service Connaissance et Aménagement Durable des Territoires
165 rue Garibaldi – CS 33862 – 69401 Lyon Cedex 03
Contact : Oureda MAOUCHE
oureda.maouche@rhone.gouv.fr – 04 78 62 53 81
<http://www.rhone.gouv.fr/Politiques-publiques/Economie-et-emploi/Observatoire-partenarial-des-zones-d-activites-economiques-du-Rhone-OZAR>

Syndicat mixte du Beaujolais

172 boulevard Vermorel – 69400 Villefranche-sur-Saône
Contact : Bertrand GIRARD
bgirard@pays-beaujolais.com – 04 74 65 74 43

Syndicat de l'Ouest Lyonnais

25 chemin du stade – 69670 Vaugneray
Contact : Catherine GUILLAUD-LAUZANNE
c.guillaud-lauzanne@ouestlyonnais.fr – 04 78 48 35 40
https://www.ouestlyonnais.fr/L-observatoire-partenarial-des-zones-d-activites-economiques-du-Rhone_a69.html

Rubrique de l'observatoire sur le site internet départemental de l'État : <http://www.rhone.gouv.fr>



ZONES D'ACTIVITES ECONOMIQUES 2017



Communauté de communes de



LA VALLEE DU GARON

- 20 ZAE
- 100% des communes disposent d'une ZAE
- 358 ha de ZAE existantes
- 44 ha de ZAE en projet
- Taille moyenne des ZAE: 20 ha



1 — Les ZAE existantes

2 — Les ZAE en projet

3 — Densité et vacance

4 — Les secteurs d'activité

5 — Les établissements

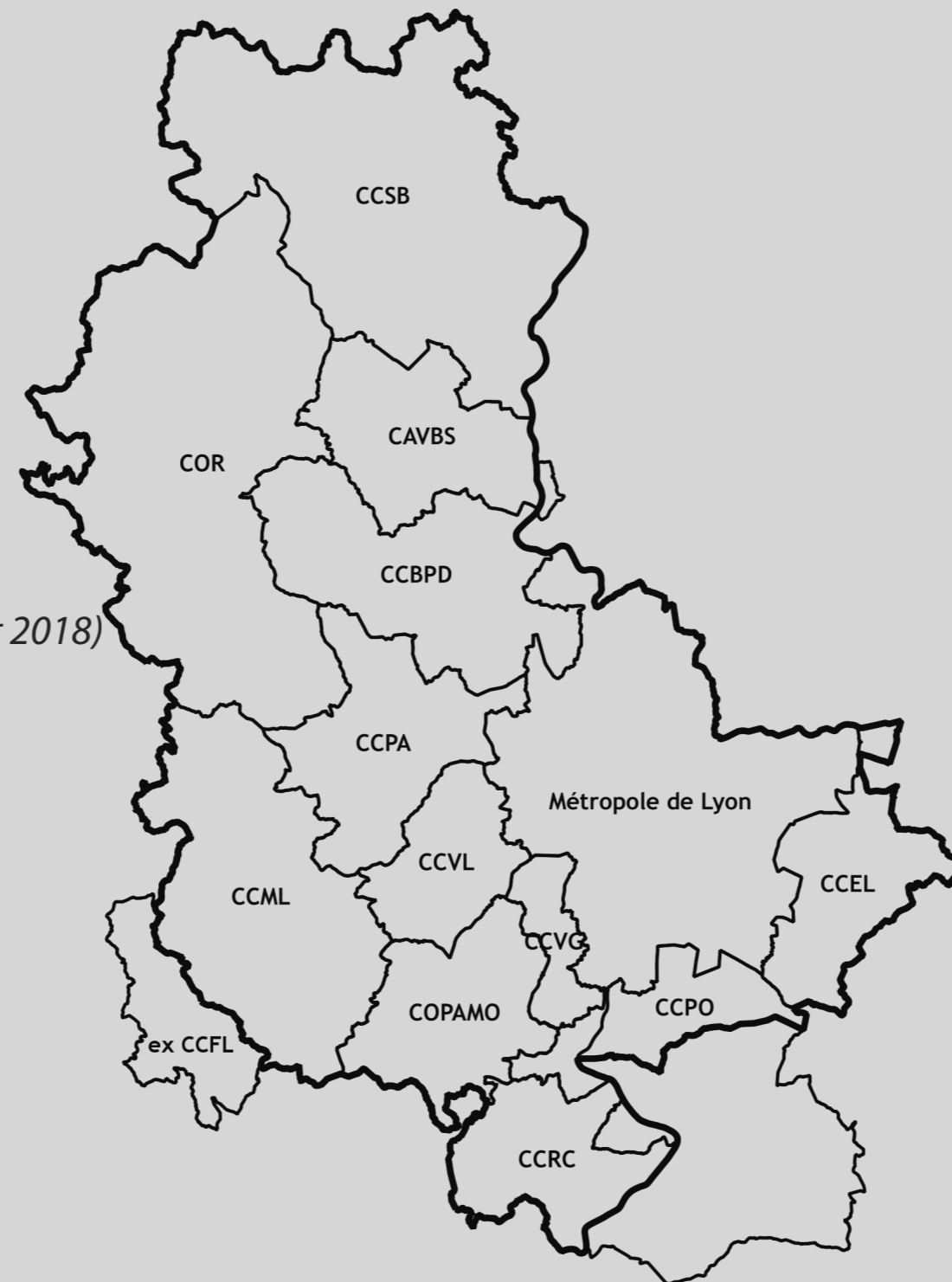
6 — L'emploi (*disponible courant 2018*)

7 — Accessibilité - Desserte

8 — Qualité des ZAE

9 — En bref...

Crée en août 2008, l'observatoire partenarial des zones d'activités dans le Rhône rassemble aujourd'hui 11 partenaires, les ScoT du Beaujolais, de l'Ouest Lyonnais et des Monts du Lyonnais, les EPCI de l'Ouest Lyonnais, les Chambres de Commerce et d'Industrie de Lyon et du Beaujolais, la chambre de Métier et de l'Artisanat du Rhône et l'Etat (DDT du Rhône), afin d'établir une vision partagée des zones d'activités économiques présente sur le territoire et de leur évolution dans le temps.



LES ZONES D'ACTIVITES ECONOMIQUES DE L'OBSERVATOIRE

L'observatoire considère comme zones d'activités toute zone à vocation unique d'économie (industrie, commerce, service, artisanat) inscrite comme telle dans les documents d'urbanisme approuvés au 26 mars 2017, à l'exclusion des zones d'activités touristiques et agricoles.

LES OBJECTIFS DE L'OBSERVATOIRE

A travers la création et la mise à jour d'une base de données géolocalisée des zones d'activité économiques (informations cartographiques, chiffrées, quantitatives et qualitatives) et des établissements qui y sont implantés (localisés au bâtiment), cet observatoire partenarial a vocation à homogénéiser et partager une information jusqu'alors dispersée et hétérogène dans différentes structures et à servir de base à l'élaboration d'études et de diagnostics (par extraction des données de la base) permettant de suivre l'évolution économique des territoires.

PERIMETRE de L'OBSERVATOIRE

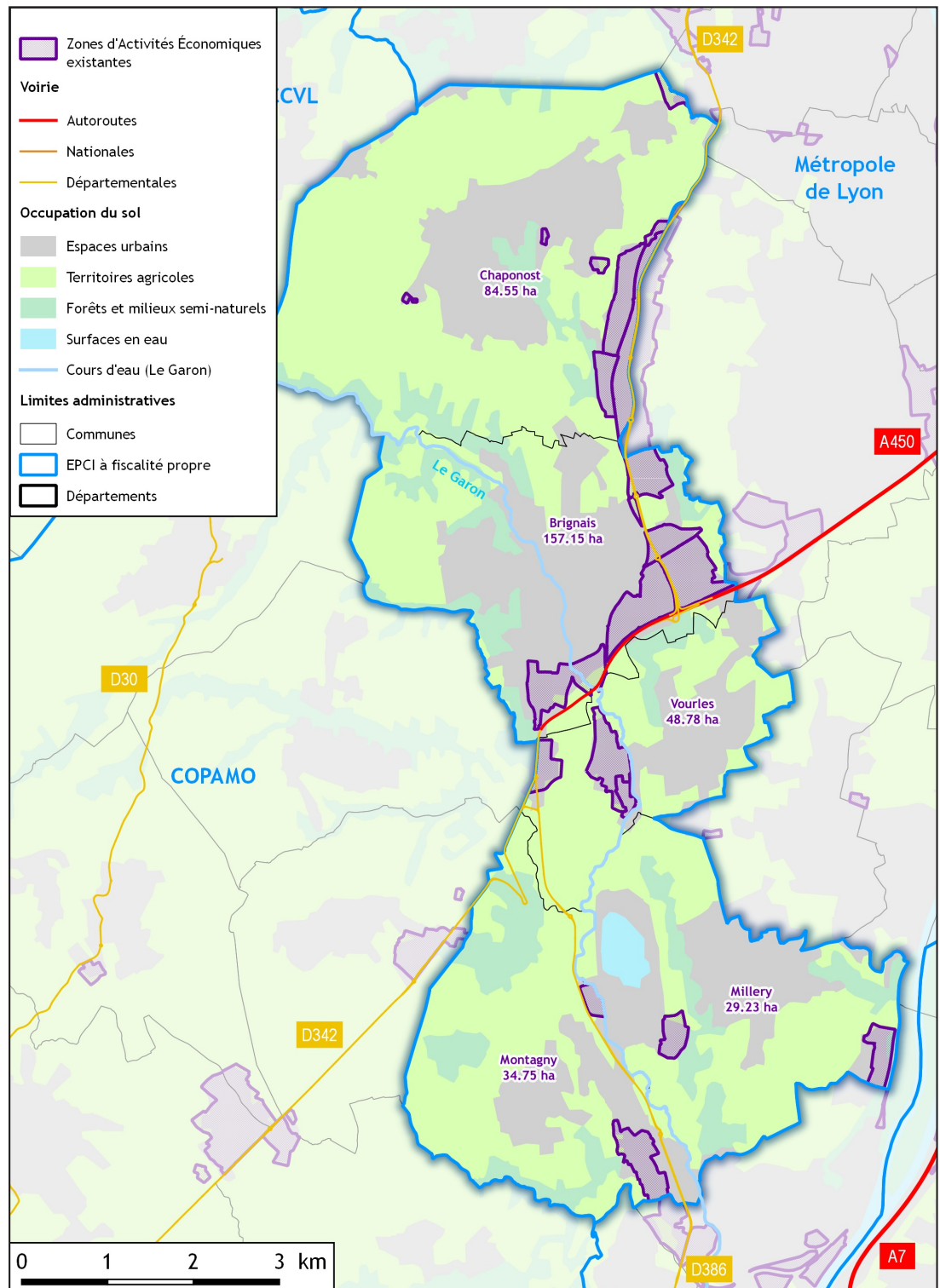
L'observatoire couvre le département du Rhône élargi à la commune de Jassans-Riotier (Ain) et à la communauté de communes de Forez en Lyonnais (Loire). Il ne couvre pas les communes sans documents d'urbanisme.

1

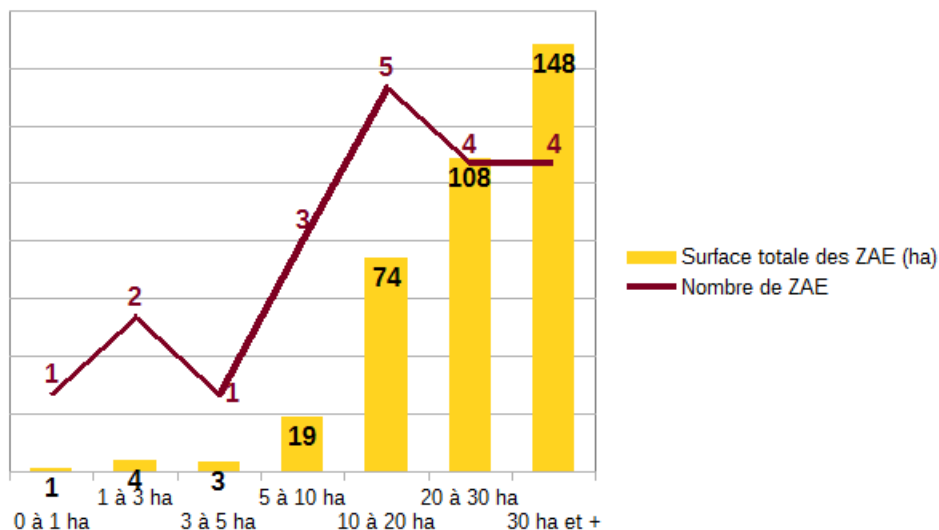
Les ZAE existantes

L'observatoire partenarial des ZAE du Rhône définit les zones d'activités économiques comme étant des espaces constitués d'un ou plusieurs zonages d'urbanisme exclusivement dédiés à l'activité économique. **La ZAE est déterminée à partir des documents d'urbanisme approuvés en date de mars 2017.**

Des ZAE situées aux franges de la Métropole de Lyon, le long de l'A450, de la RD342 et de la RD386



Répartition des 20 ZAE existantes de la CCVG par taille

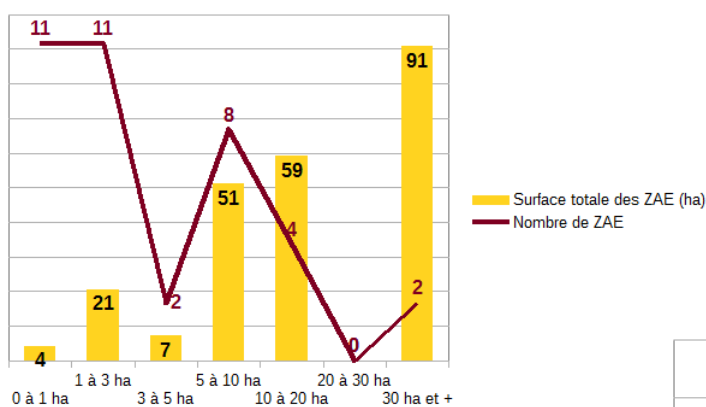


Les ZAE de la CCVG sont majoritairement de grande taille. En effet, 65 % des ZAE ont une superficie supérieure à 10 ha représentant 72 % de la surface totale. Seules 4 ZAE ont des superficies inférieures à 5 ha (soit 20 %).

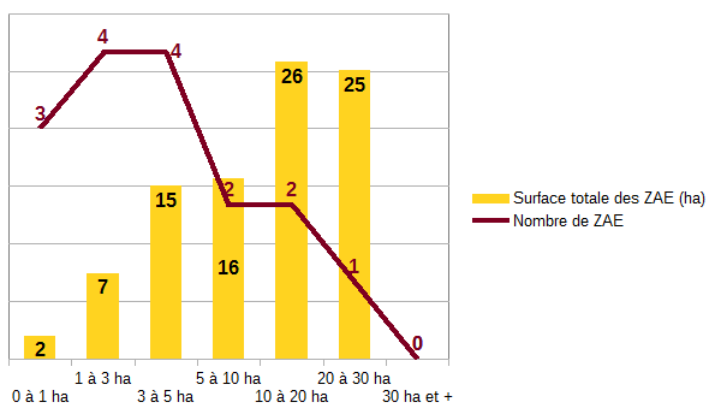
En 2017, la superficie des ZAE existantes de la CCVG représentent 44 % des superficies des ZAE du SCOT de l'Ouest Lyonnais.

... Et des autres territoires du SCOT de l'Ouest Lyonnais par taille

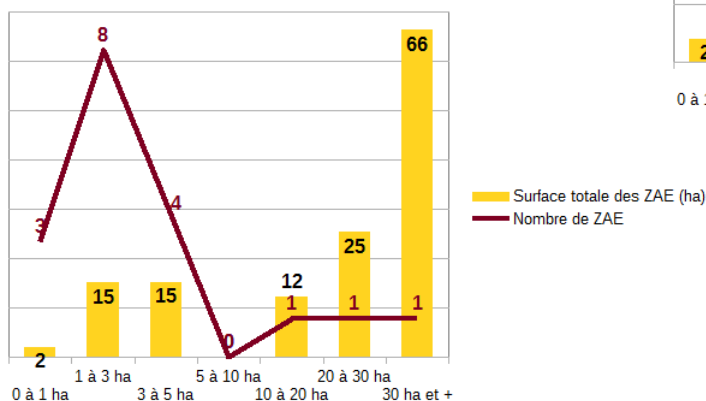
CCPA



CCVL



COPAMO



	Surface totale ZAE (ha)	Nombre ZAE	Surface moyenne ZAE (ha)
CCVG	357,3	20	17,9
COPAMO	136,0	18	7,6
CCVL	91,0	16	5,7
CCPA	233,1	38	6,1
SCOT SOL	817,4	92	8,9
Rhône élargi*	4 247	443	11
Rhône élargi* (+ Métropole de Lyon)	11 357	664	19

De ce fait, la surface moyenne des ZAE de la CCVG est élevée (18 ha). C'est de loin la plus élevée de tous les EPCI du SCOT de l'Ouest Lyonnais et elle est nettement supérieure à la moyenne constatée sur le Rhône (11,3 ha).

En 2017, 2 ZAE de plus qu'en 2009

	Nombre total de ZAE	Part de communes disposant d'une ZAE (%)	Surface ZAE existantes (ha)	Surface ZAE en projet (ha)	Surface totale ZAE (ha)	Surface moyenne des ZAE (ha)
2009	18	100%	344,7	46,5	391,2	21,7
2014	20	100%	361,0	33,8	394,8	19,7
2017	20	100%	357,3	43,8	401,1	20,1
Δ 2009 / 2017	2		12,6	-2,7	9,9	
Δ 2014 / 2017	0		-3,7	10,0	6,3	

Après avoir connu une augmentation de 16,3 ha entre 2009 et 2014, due à la concrétisation de plusieurs projets d'extension de ZAE existantes, la surface des ZAE existantes de la CCVG a diminué de 3,7 ha en 2017.

En effet, bien qu'elles soient les mêmes qu'en 2014, cette diminution s'explique par leur réduction de 8,2 ha dont La Batonne (- 6,6 ha) et leur augmentation de 4,5 ha dont le parc d'activité des Ayats (+ 3,15 ha).

*le département du Rhône élargi comprend le Rhône hors métropole de Lyon + la communauté de communes de Forez en Lyonnais + la commune de Jassans-Riottier dans l'Ain

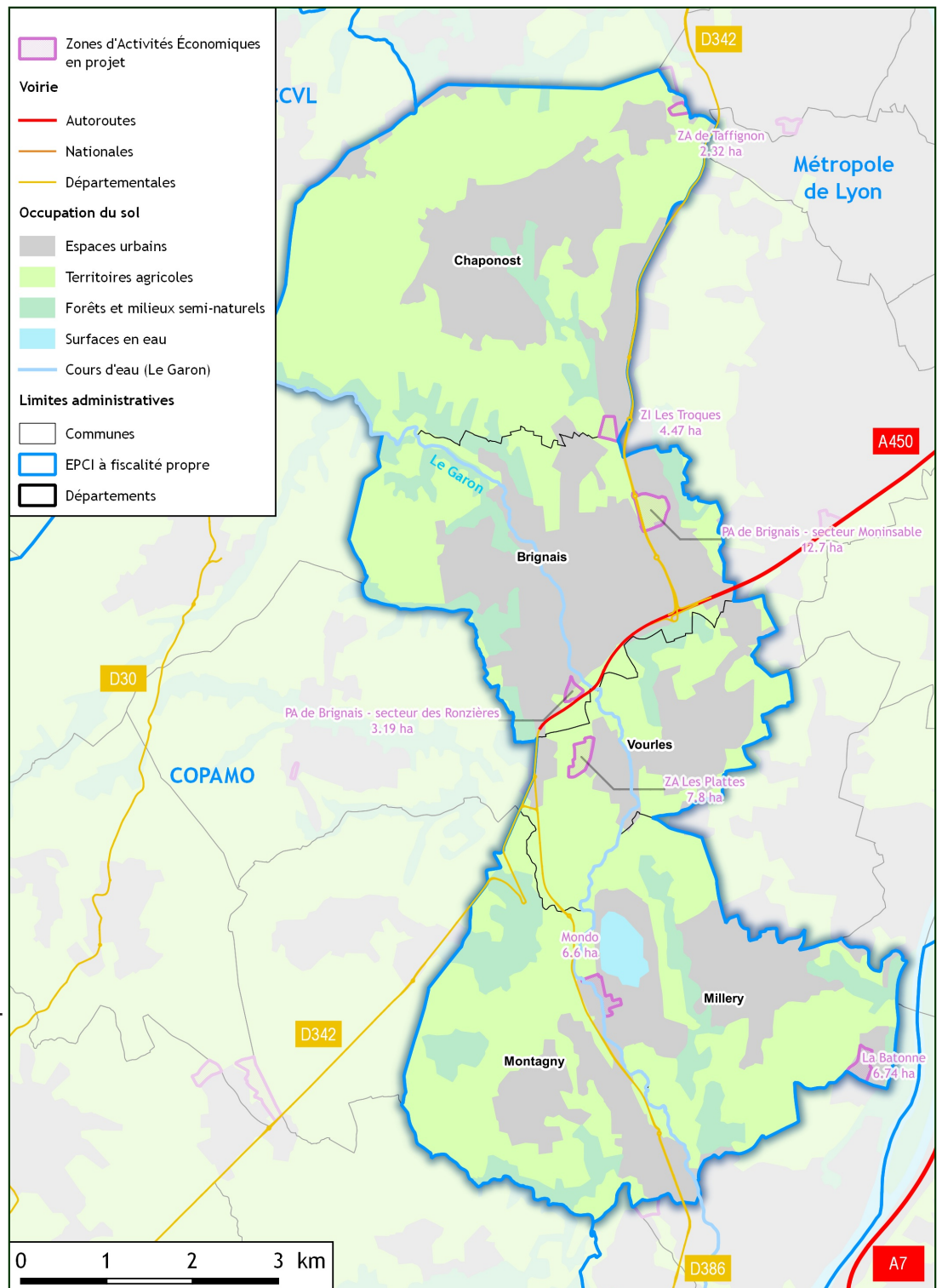
2

Les ZAE en projet

L'observatoire partenarial des ZAE du Rhône définit les zones d'activités économiques en projet comme étant des espaces constitués d'un zonage d'urbanisme exclusivement dédiés à l'activité économique **inscrites dans le PLU mais non investies.**

Des ZAE situées aux franges de la Métropole de Lyon, le long de l'A450 et de la vallée du Garon.

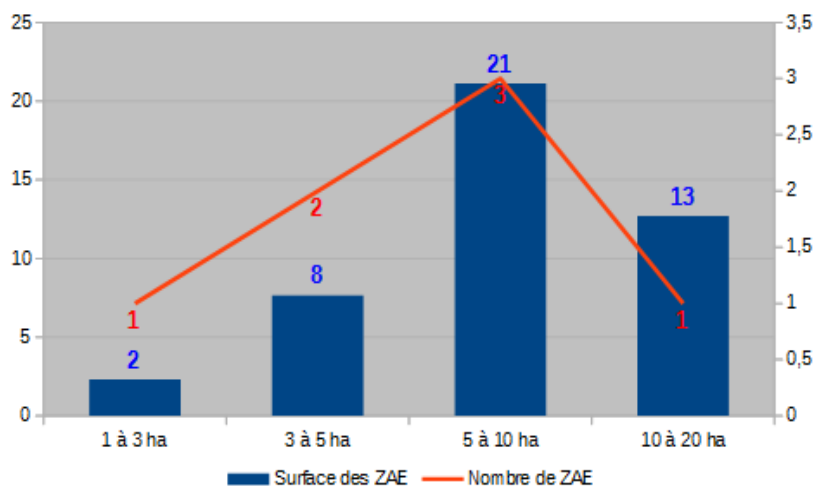
La part de communes disposant d'une ZAE en projet représente 80% pour ce territoire.



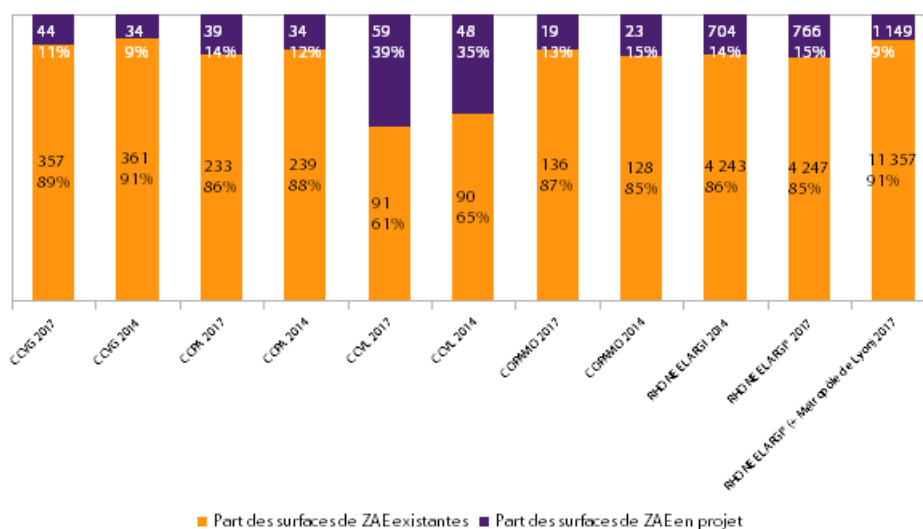
La CCVG compte 7 projets de ZAE composés exclusivement d'extensions de ZAE existantes.

La surface dédiée à ces projets s'élève à 43,8 ha en 2017.

A l'exception de l'extension de la zone d'activité de Brignais - secteur Moninsable (12,7 ha) qui représente 29% de la surface dédiée aux projets de ZAE, les projets de ZAE de la CCPA sont de petites tailles, ils font pour la plupart moins 8 ha.



Depuis 2014, une réserve foncière de ZAE de la CCVG en augmentation...



La part de la réserve foncière de ZAE de la CCVG (11%) a nettement évolué depuis 2014.

En effet, les nouvelles des zones d'activités en projet La Batonne (7 ha) et Mondo (7 ha) à Millery et la concrétisation du parc d'activités des Ayats (2 ha) à Millery ont participé à l'augmentation de la part de la réserve foncière de 2 %.

Entre 2009 et 2014, la surface dédiée aux projets de ZAE de la CCVG avait baissé de 12,7 ha en raison de la concrétisation d'extensions évoquées ci-dessus. En revanche, elle a augmenté de 10ha entre 2014 et 2017 avec l'inscription de deux nouveaux projets dans le document d'urbanisme de la commune de Millery: les extensions des zones d'activités la Batonne et Mondo.

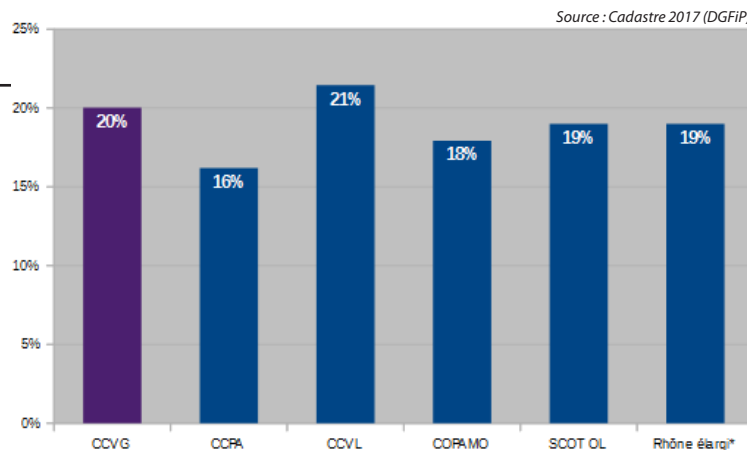
3

Densité et vacance

L'observatoire partenarial des ZAE du Rhône définit les bâtiments d'activités vacants comme étant des bâtiments (au sens adresse des fichiers fonciers de la DGFIP) constitués (en surface) de locaux d'activités (exclusion des loges de gardiens et lofts) vacants.

Une forte densité du bâti d'activités en ZAE (2017)

Il est à noter qu'il n'y a pas de corrélation automatique avec la disponibilité foncière puisqu'il peut y avoir des réserves foncières



Densité brute correspondant à la **surface totale du bâti** comprise à l'intérieur d'une ZAE **divisée par la surface de la ZAE** incluant les rues et tout terrain affecté à un autre usage (bassin de rétention, équipement, espace inoccupé, rivière, espace stockage, espace en travaux, voies ferrées, voirie principale)

La densité du bâti d'activités en ZAE existantes de la CCVG est de 20%. Légèrement supérieure à la moyenne du département du Rhône élargi (19%), après la CCVL, elle a la densité du bâti d'activités la plus importante de l'ensemble des EPCI du SCOT Ouest Lyonnais.

Cela s'explique par le fait que la plus élevée est de 29% dans le parc d'activité de Brignais au secteur des Aigais.

Par ailleurs, la totalité (8 ZAE soit 40% du nombre total de ZAE existantes) des ZAE de grandes tailles (supérieure à 20 ha) ont une densité du bâti d'activités supérieure à 19%.

Peu de vacance de longue durée de la surface d'activités dans les ZAE de la CCVG (2016)

En 2016, de même qu'en 2013, la CCVG compte une surface de locaux d'activités vacants depuis plus de 2 ans relativement faible (27 356 m² soit 3,2 % de la surface bâtie d'activités totale de ses ZAE).

Pour ce territoire, la vacance se concentre essentiellement sur 45% du nombre totale de ZAE existantes.

	Surface d'activités vacante en ZAE existantes (m ²) = A	Surface d'activités en ZAE existantes (m ²) = B	Rapport A / B
CCVG	27 356	848 276	3,2%
CCPA	4 100	345 965	1,2%
CCVL	11 814	237 504	5,0%
COPAMO	20 956	294 702	7,1%
SCOT OL	64 226	1 726 447	3,7%
Rhône élargi*	423 758	9 515 240	4,5%

Source : MAJIC 2016 (DGFIP)

Les taux de vacances les plus élevés concernent la zone industrielle du Dôme et des Boss à Chaponost avec 15% et le parc d'activités de Sacuny à Brignais avec 10% à Brignais.

Le taux de vacance de la CCVG fait partie des taux les plus bas de l'ensemble des EPCI du SCOT Ouest Lyonnais.

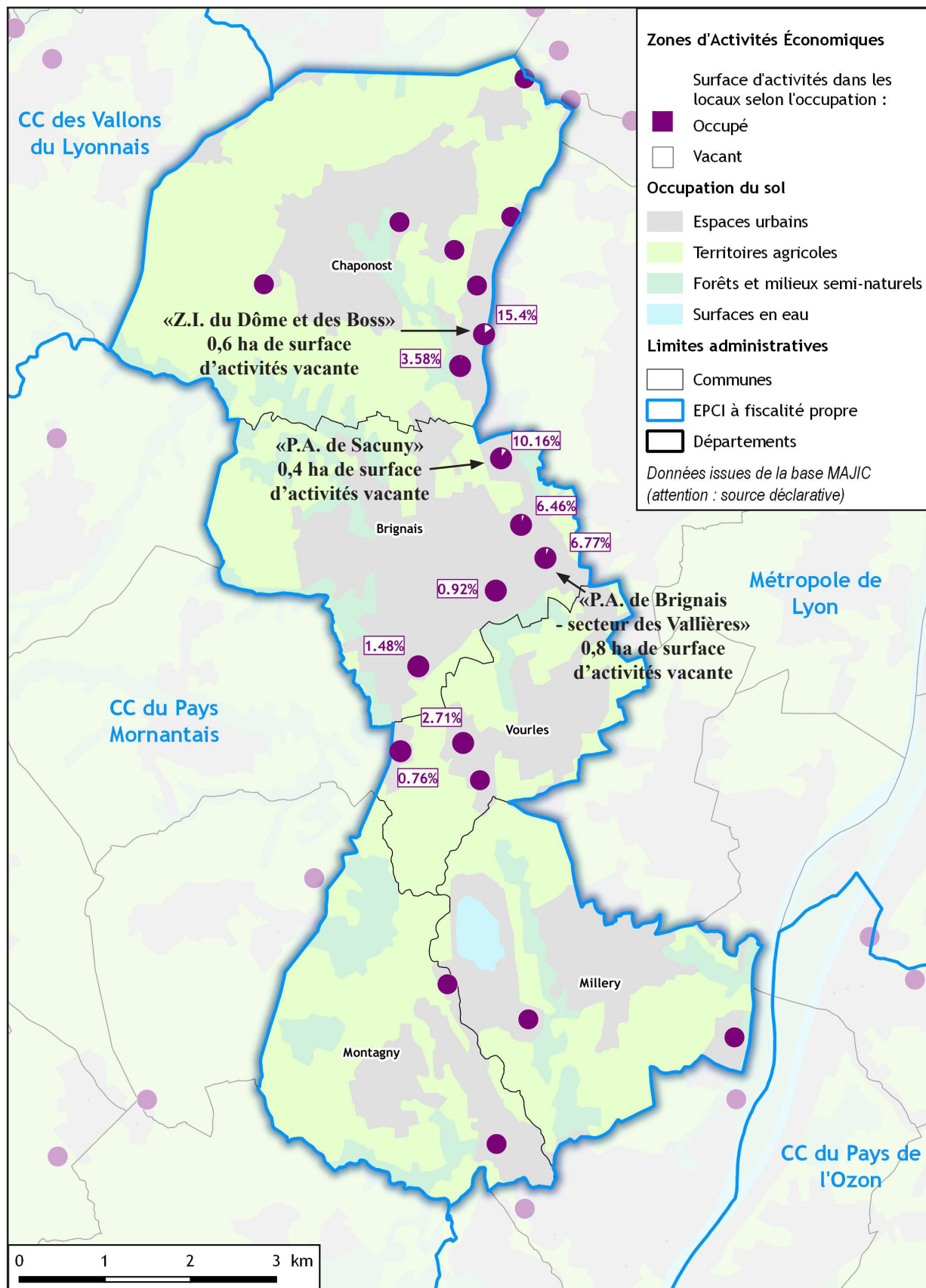
Par ailleurs, il est également inférieure à la moyenne du Rhône élargi (4,5 %).

*Le département du Rhône élargi comprend le Rhône hors métropole de Lyon + la communauté de communes de Forez en Lyonnais + la commune de Jassans-Riottier dans l'Ain

Détails par ZAE des surfaces d'activités vacantes depuis plus de 2 ans (2017)

La vacance dans les zones d'activités de la CCVG se caractérise par:

- 68% de la surface vacante est située à Brignais
- Les zones présentant les taux de vacance les plus élevés dans les locaux d'activité sont principalement des zones de grande taille (plus de 20 ha)



4

Les secteurs d'activités

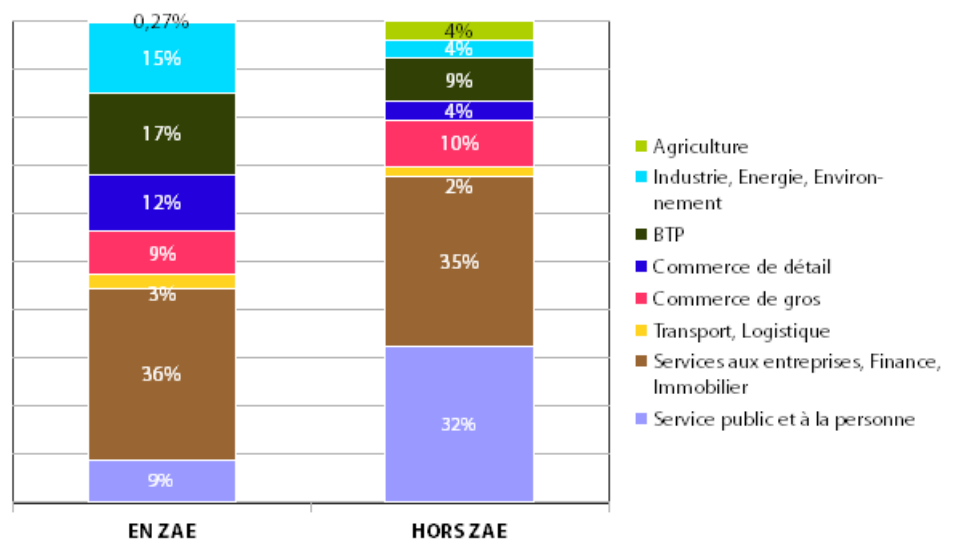
L'observatoire définit les secteurs d'activités selon une nomenclature basée sur le regroupement officiel des secteurs d'activité défini par l'INSEE. Un détail de chaque secteur d'activités est joint à cette fiche. L'indice de spécialisation d'établissements se définit par le rapport entre la part de la filière dans l'EPCI et la part de la filière dans le département du Rhône.

36% des établissements de la CCVG dans les services aux entreprises, finance, immobilier en 2017

En ZAE, la filière «Services aux entreprises, finance, immobilier» tient la place la plus importante dans la CCVG (36% contre 27% en moyenne dans le département du Rhône élargi).

Sur les 1 504 établissements implantés en ZAE, les 534 appartenant à cette filière font d'elle une spécialisation à part entière.

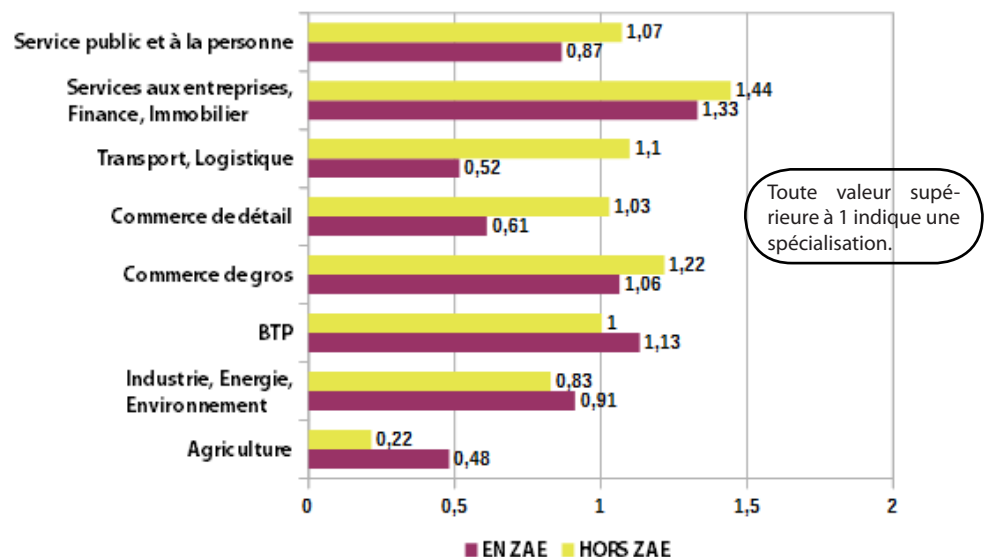
Plus modestement, malgré une part notable d'établissements (252 soit 17%), la filière «BTP» est une caractéristique en ZAE.



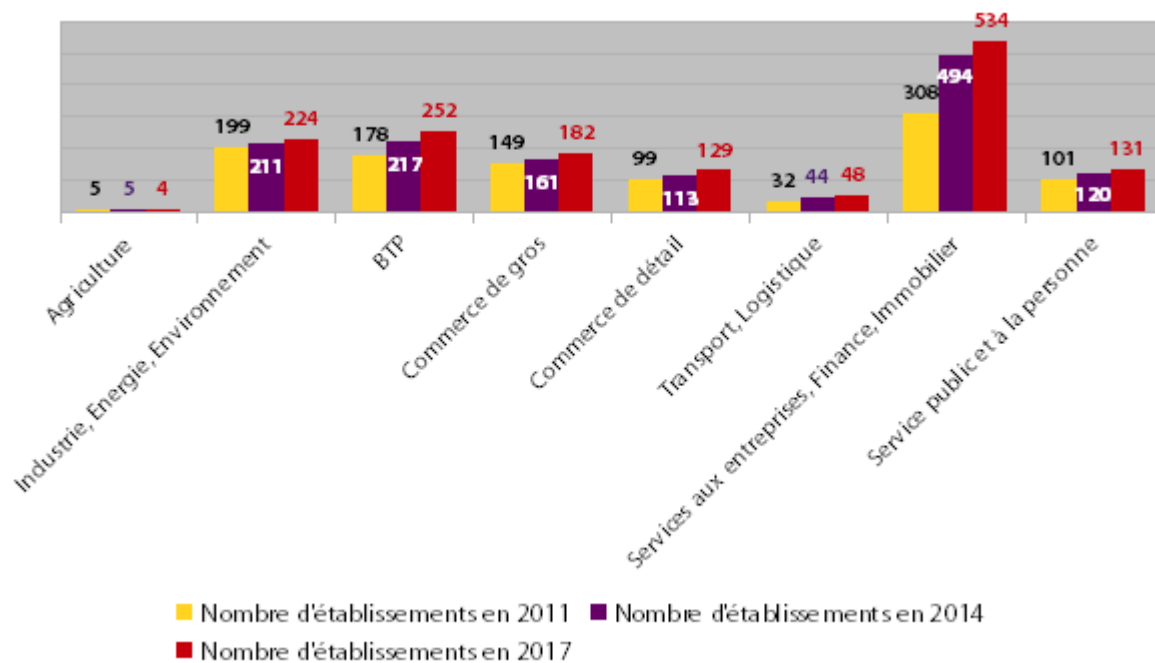
La CCVG se spécialise dans les services aux entreprises, finance, immobilier

En dehors des ZAE, la CCPA concentre une part importante d'établissements de la filière «Services aux entreprises, finance, immobilier» avec ses 1 115 qui font d'elle une spécialisation.

Le commerce de gros (110 étbs.) et plus modestement le transport, logistque (58 étbs.) sont importants en dehors des ZAE.



Une augmentation du nombre d'établissements en ZAE de 40% depuis 2011...



Le nombre d'établissements implantés en ZAE a augmenté de 40% entre 2011 et 2017 sur la CCVG.

Néanmoins cette augmentation ne concerne pas toutes les filières d'activités.

Tandis que le nombre d'établissements des filières «**Services aux entreprises, finance, immobilier**», «**Transport, logistique**», et «**BTP**» a respectivement progressé de **73%**, **50%** et **42%** entre 2011 et 2017, l'agriculture a vu ses établissements considérablement diminuer.

En effet, après avoir connu une stagnation entre 2011 et 2014, le nombre d'établissements dédié à l'agriculture a chuté de -20% depuis 2014.

4

Nomenclature des secteurs d'activités

SECTEURS D'ACTIVITES	ACTIVITES
Agriculture	Culture et production animale, chasse et services annexes
	Sylviculture et exploitation forestière
	Pêche et aquaculture
Industrie, Energie, Environnement	Extraction de houille et de lignite
	Extraction d'hydrocarbures
	Extraction de minerais métalliques
	Autres industries extractives
	Services de soutien aux industries extractives
	Industries alimentaires
	Fabrication de boissons
	Fabrication de produits à base de tabac
	Fabrication de textiles
	Industrie de l'habillement
	Industrie du cuir et de la chaussure
	Travail du bois et fabrication d'articles en bois et en liège, à l'exception des meubles ; fabrication d'articles en vannerie et sparterie
	Industrie du papier et du carton
	Imprimerie et reproduction d'enregistrements
	Cokéfaction et raffinage
	Industrie chimique
	Industrie pharmaceutique
	Fabrication de produits en caoutchouc et en plastique
	Fabrication d'autres produits minéraux non métalliques
	Métallurgie
	Fabrication de produits métalliques, à l'exception des machines et des équipements
	Fabrication de produits informatiques, électroniques et optiques
	Fabrication d'équipements électriques
	Fabrication de machines et équipements n.c.a.
	Industrie automobile
	Fabrication d'autres matériels de transport
	Fabrication de meubles
	Autres industries manufacturières
	Réparation et installation de machines et d'équipements
	Production et distribution d'électricité, de gaz, de vapeur et d'air conditionné
	Captage, traitement et distribution d'eau
Collecte et traitement des eaux usées	
Collecte, traitement et élimination des déchets ; récupération	
Dépollution et autres services de gestion des déchets	
BTP	Construction de bâtiments
	Génie civil
	Travaux de construction spécialisés

Commerce de détail	Commerce et réparation d'automobiles et de motocycles
	Commerce de détail, à l'exception des automobiles et des motocycles
Commerce de gros	Commerce de gros, à l'exception des automobiles et des motocycles
Transport, Logistique	Transports terrestres et transport par conduites
	Transports par eau
	Transports aériens
	Entreposage et services auxiliaires des transports
	Activités de poste et de courrier
Services aux entreprises, Finance, Immobilier	Édition
	Production de films cinématographiques, de vidéo et de programmes de télévision ; enregistrement sonore et édition musicale
	Programmation et diffusion
	Télécommunications
	Programmation, conseil et autres activités informatiques
	Services d'information
	Activités des services financiers, hors assurance et caisses de retraite
	Assurance
	Activités auxiliaires de services financiers et d'assurance
	Activités immobilières
	Activités juridiques et comptables
	Activités des sièges sociaux ; conseil de gestion
	Activités d'architecture et d'ingénierie ; activités de contrôle et analyses techniques
	Recherche-développement scientifique
	Publicité et études de marché
	Autres activités spécialisées, scientifiques et techniques
	Activités vétérinaires
	Activités de location et location-bail
	Activités liées à l'emploi
	Activités des agences de voyage, voyagistes, services de réservation et activités connexes
Enquêtes et sécurité	
Services relatifs aux bâtiments et aménagement paysager	
Activités administratives et autres activités de soutien aux entreprises	
Service public et à la personne	Administration publique et défense ; sécurité sociale obligatoire
	Enseignement
	Activités pour la santé humaine
	Hébergement
	Restauration
	Hébergement médico-social et social
	Action sociale sans hébergement
	Activités créatives, artistiques et de spectacle
	Bibliothèques, archives, musées et autres activités culturelles
	Organisation de jeux de hasard et d'argent
	Activités sportives, récréatives et de loisirs
	Activités des organisations associatives
	Réparation d'ordinateurs et de biens personnels et domestiques
	Autres services personnels
	Activités des ménages en tant qu'employeurs de personnel domestique
	Activités indifférenciées des ménages en tant que producteurs de biens et services pour usage propre
Activités des organisations et organismes extraterritoriaux	

5

Les établissements

Les établissements bien implantés en ZAE

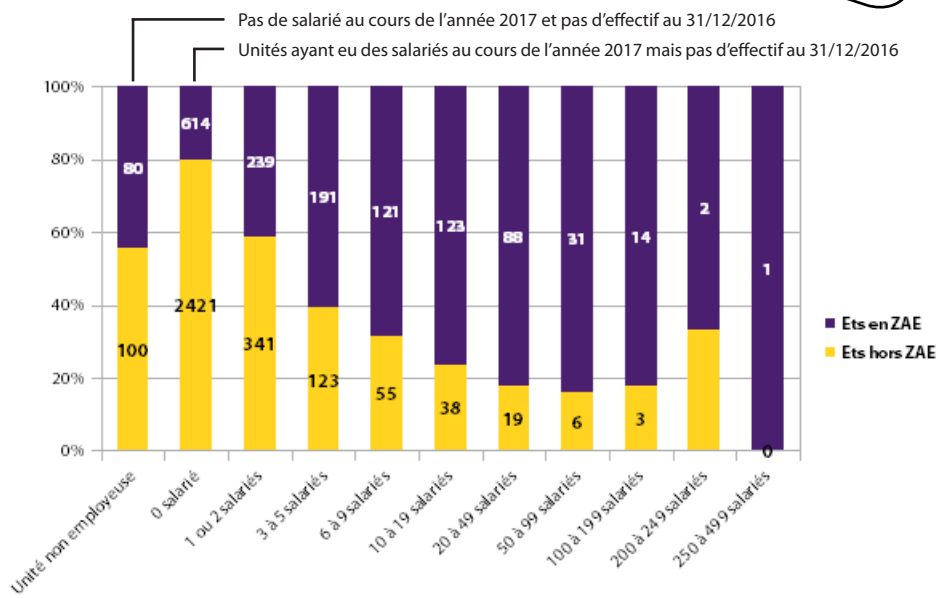
En 2017, les établissements sont implantés à hauteur de 33% en ZAE sur le territoire de la CCVG. Cette part est largement supérieure à celle du SCOT Beaujolais (10%) et du département du Rhône élargi (14%).

55% des établissements de la CCVG sont à la fois hors ZAE et sans salarié, ce qui est inférieur comparativement au SCOT Ouest Lyonnais (69%) et le Rhône élargi (69%).

A l'image de l'ensemble des EPCI du SCOT Ouest Lyonnais, la CCVG recense une part importante de très petites entreprises¹ (TPE) (83%) en ZAE, qui est supérieure à celle du Rhône élargi (80%).

Parallèlement, 17% des établissements en ZAE de la CCVG sont des petites et moyennes entreprises² (PME). Proportionnellement aux autres EPCI du SCOT Ouest Lyonnais, cette part est supérieure à celle de la CCVL (12%), mais inférieure à celle de la COPAMO (18%) et de la CCPA (20%).

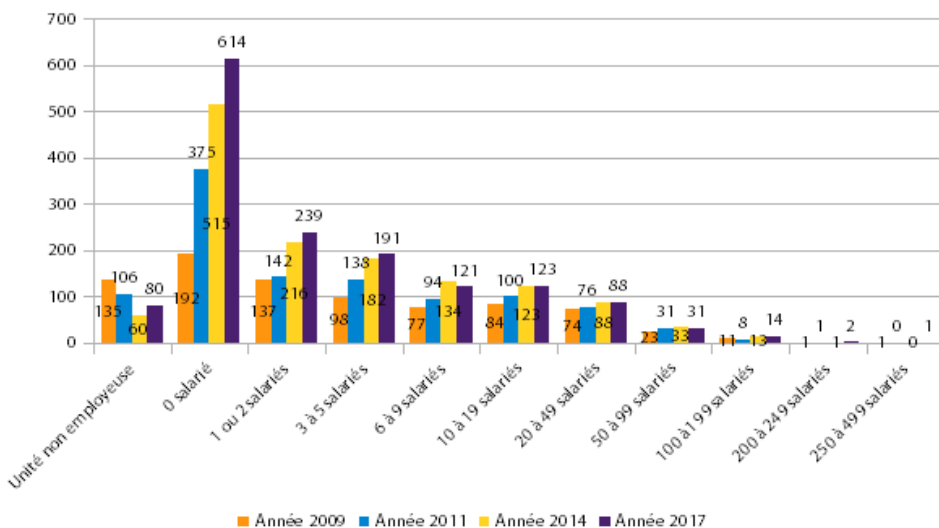
4 611 établissements dans la CCVG dont 1 504 en ZAE



Les micro-entreprises en expansion en ZAE depuis 2009

Cette croissance du nombre d'établissement en ZAE tient compte de la mise en oeuvre du dispositif de l'autoentrepreneuriat depuis 2009. En effet, les microentreprises se sont fortement développées entre 2009 et 2014 avec 323 établissements créés dans la CCVG.

Cette progression est similaire, entre 2009 et 2014, aux autres EPCI du SCOT Ouest Lyonnais. Et comme la COPAMO et la CCVL, entre 2014 et 2017, la CCVG voit ses nombres de micro-entreprises continuer à augmenter. Concernant les TPE et les PME, depuis 2009, elles se sont régulièrement développées mais semble se stabiliser depuis 2014.



¹ Très petite entreprise (TPE) : Etablissement constitué d'un effectif de salariés disposant de moins de 10 personnes
² Petite et moyenne entreprise (PME) : Etablissement constitué d'un effectif de salariés disposant de moins de 250 personnes et de plus de 10 personnes
³ Entreprise de taille intermédiaire (ETI) : Etablissement constitué d'un effectif de salariés disposant de moins de 5000 personnes et de plus de 250 personnes



PROFORM
69630 CHAPONOST
Créé en 1983
Industrie, Energie, Environnement
200 à 249 salariés



C RESTAURANT
69630 CHAPONOST
Créé en 2010
Autres Services
200 à 249 salariés



CLAUGER
69530 BRIGNAIS
Créé en 1900
Industrie, Energie, Environnement
250 à 499 salariés

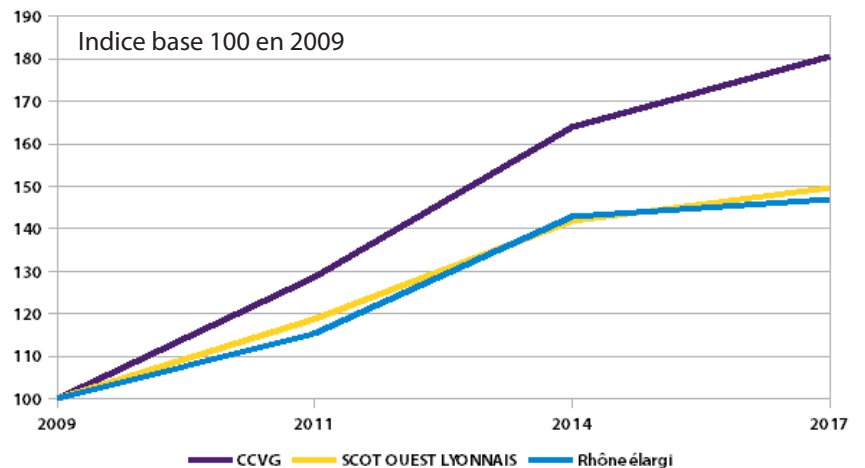
Par ailleurs, les établissements employant le plus grand nombre de salarié, ici une entreprise de tailles intermédiaire³ (ETI) de la CCVG se situent majoritairement en ZAE.

Trois de ces établissements font partie des 5 principaux employeurs de la CCVG et se localisent dans les ZAE «P.A. de Brignais - Secteur des Vallières» à Brignais (CLAUGER), «Le Caillou» (PROFORM) et «Z.I. du Dôme et des Bosses» (C Restaurant) à Chaponost. La filière «industrie» y est majoritaire.

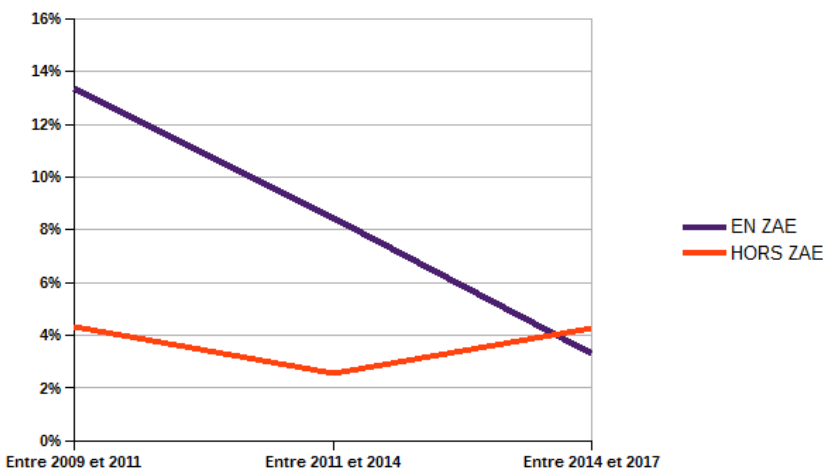
Depuis 2009, une progression régulière du nombre d'établissements en ZAE

Depuis 2009, le nombre d'établissements n'a cessé d'accroître régulièrement dans le territoire de la CCVG en ZAE. En effet, en moyenne entre chaque millésime on compte + 30% d'établissement jusque 2014.

Depuis 2014, il progresse (17%) mais moins fortement dans la CCVG alors qu'à l'échelle du SCOT Ouest Lyonnais et du Rhône élargi le nombre d'établissement se stabilise.



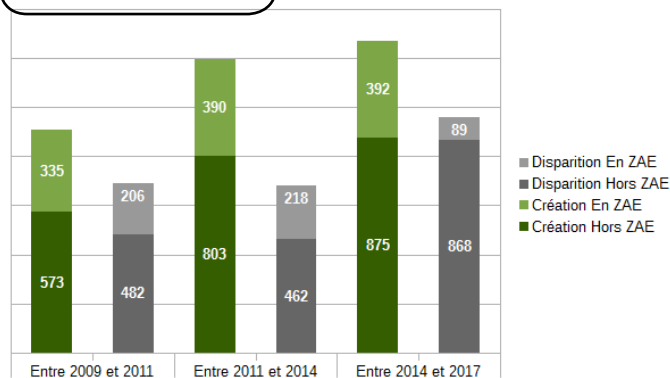
Taux de croissance annuel moyen des établissements depuis 2009



Alors qu'entre 2009 et 2011, le nombre d'établissements a augmenté en moyenne tous les ans de 13% en ZAE, il n'était plus que de 8% entre 2011 et 2014 puis de 3% entre 2014 et 2017.

En revanche, hors ZAE, entre 2009 et 2017 le nombre d'établissements a progressé de 4% en moyenne tous les ans dans le territoire de la CCVG.

Nombre d'établissements



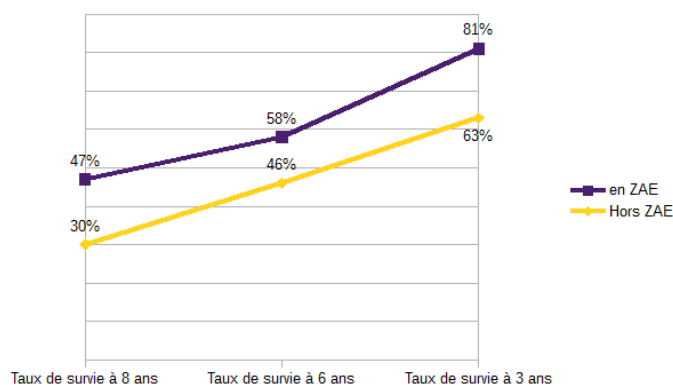
En et hors ZAE de la CCVG, il y a globalement plus de créations d'établissements que de disparition depuis 2009.

Alors que le taux de création¹ en 2011 en ZAE (31%) est supérieur que celui hors ZAE, la tendance est autre depuis 2014. En effet, la création d'entreprise est égale en et hors ZAE, en 2014 (29%) et légèrement supérieure, en 2017, hors ZAE (28% contre 26% en ZAE).

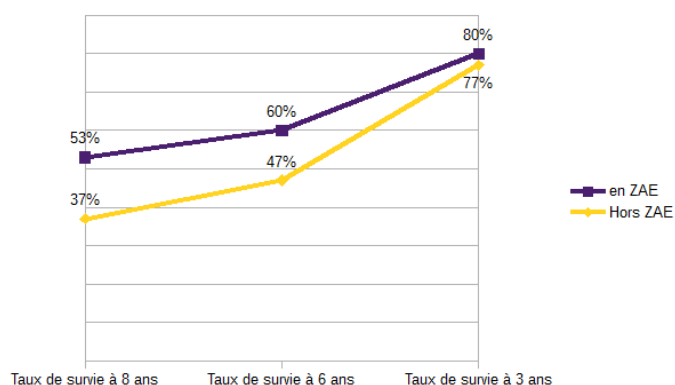
En revanche, alors que le taux de disparition² était homogène en et hors ZAE en 2011 (19%) et en 2014 (17%) il est plus fort hors ZAE (28% contre 6% en ZAE) en 2017.

Les établissements implantés en ZAE sont plus pérennes depuis 2009

CCVG



SCOT Ouest Lyonnais



Le taux de survie³ à 8 ans des établissements créés en 2009 situés en ZAE, dans la CCVG, est de 47% alors qu'il n'est, hors ZAE, que de 30%. Les établissements implantés en ZAE y sont plus pérennes.

Le taux de survie à 8 ans dans la CCVG est le moins important de tous les EPCI à du SCOT Ouest Lyonnais en ZAE et hors ZAE .

Le taux de survie à 6 ans⁴ des établissements créés en 2011 situés en ZAE, dans la CCVG, est certes élevé (58%), mais est le moins important de tous les EPCI du SCOT Ouest Lyonnais.

En revanche, depuis 3 ans, le taux de survie⁵ des établissements en ZAE de la CCVG de 81% est le plus important de tous les EPCI du SCOT Ouest Lyonnais après la CCVL.

¹ Taux de création 2011: Nombre de créations d'établissements entre 2009 et 2011 / stock d'établissements en 2011
² Taux de disparition 2011 : Nombre de disparitions d'établissements entre 2009 et 2011 / stock d'établissements en 2011
³ Taux de survie à 8 ans : Nombre de sirets créés en 2009 et encore présents en 2017 / nombre de sirets créés en 2009
⁴ Taux de survie à 6 ans : Nombre de sirets créés en 2011 et encore présents en 2017 / nombre de sirets créés en 2009
⁵ Taux de survie à 3 ans : Nombre de sirets créés en 2014 et encore présents en 2017 / nombre de sirets créés en 2009

7

Accessibilité - Desserte

65% des ZAE sont signalées depuis l'extérieur de la ZAE dont 62% sont correctement indiquées.

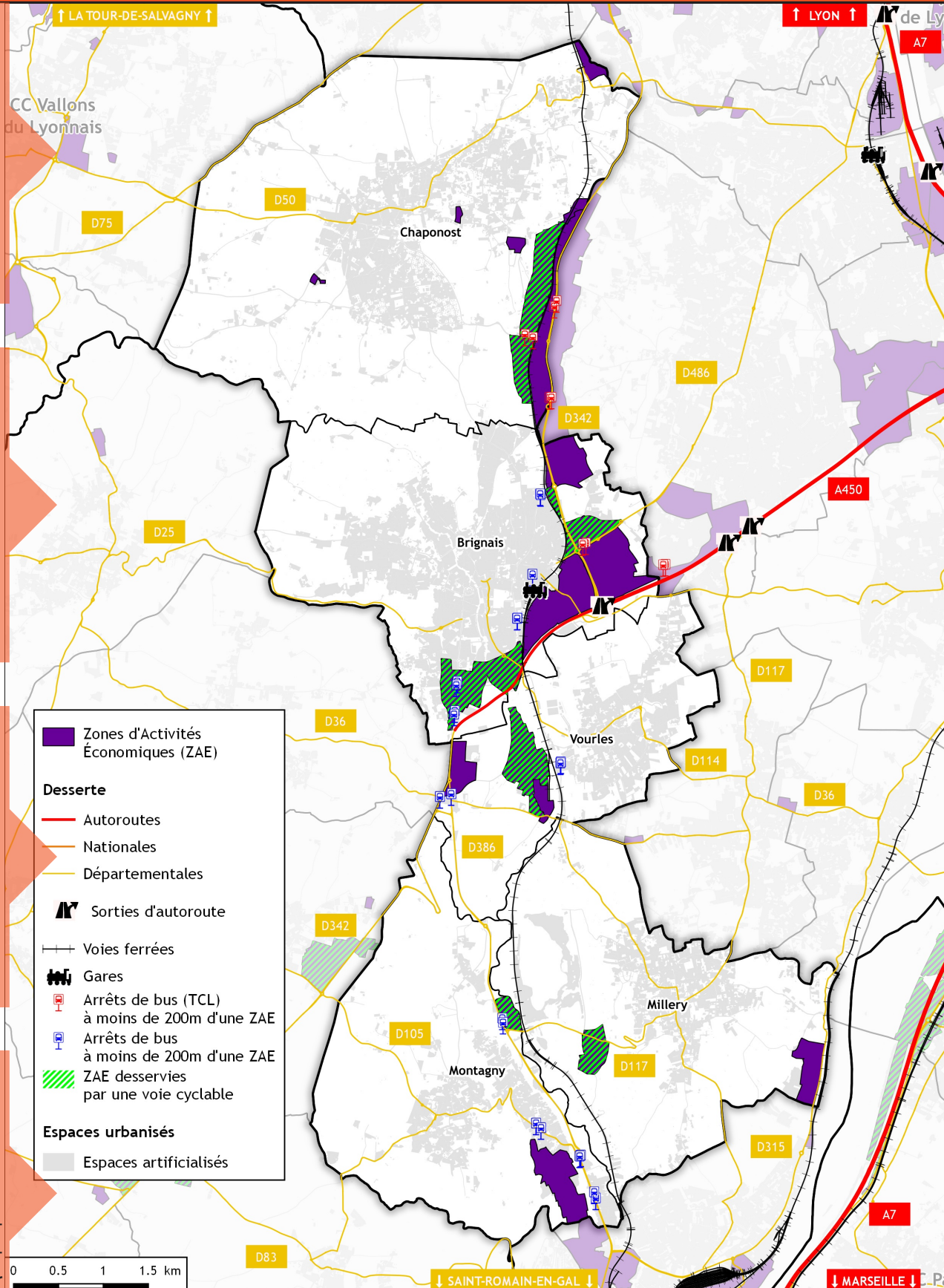
- 30% des ZAE sont signalées dès l'entrée.

- 20% des ZAE ont des panneaux directionnels à l'intérieur.

25% des ZAE ont un plan à l'entrée mentionnant la rue, les lots et l'enseigne de l'entreprise.

30% des ZAE ont des pistes cyclables à l'intérieur des ZAE.

10 ZAE proposent une circulation piéton sur trottoir.



Sources des données : OZAR 2017, DDT69, OSCOM 2013 (DREAL Auvergne-Rhône-Alpes)

Référentiels : BDTOPO © - 2017 ©IGN Paris

8

Exemples locaux de la qualité architecturale, urbaine et paysagère dans les ZAE

Favoriser une conception globale de la zone avec une approche paysagère



Faciliter l'entretien, la gestion et la lisibilité du site et des espaces

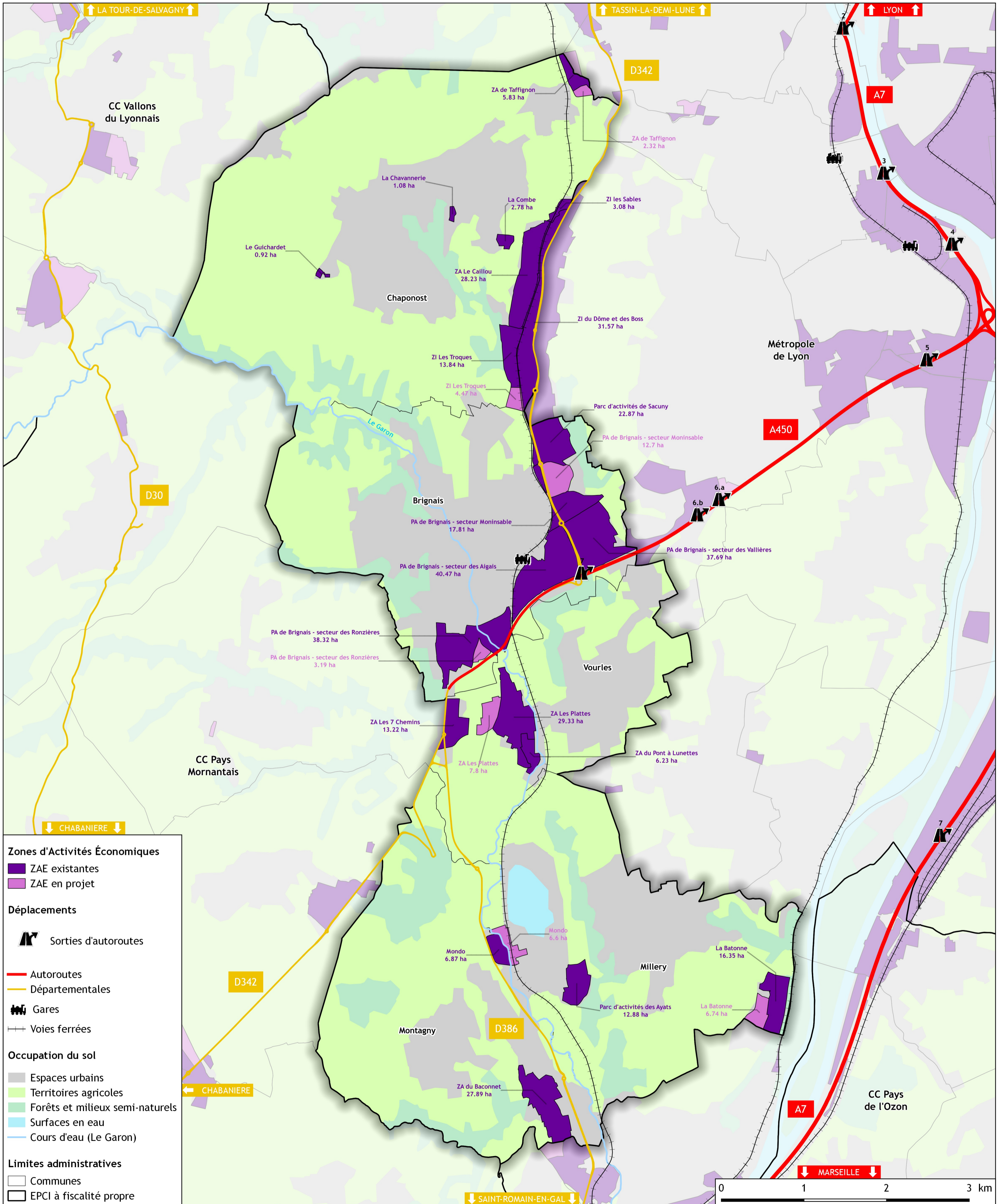


Aménager les ZAE comme des lieux de vie - qualité du cadre de travail



Rechercher la qualité architecturale





Sources des données : OZAR (données 2017) , DDT069 - Autorisation de diffusion : Libre - Reproduction : Libre

Référentiels : BDTOPO © - 2017 © IGN Paris, Corine Land Cover - 2012 MEDDE/CGDD/SOEs