

### L'Observatoire partenarial des zones d'activités économiques du Rhône

Cette fiche de synthèse s'appuie sur les données de l'observatoire des zones d'activités du Rhône (OZAR) hors communes sans document d'urbanisme opposable mises à jour au 26/03/17.

Cet observatoire a été créé en 2008 en partenariat avec le syndicat mixte du Beaujolais et les chambres de commerce et d'industrie de Lyon et du Beaujolais. La chambre de métiers et de l'artisanat du Rhône et le syndicat de l'Ouest Lyonnais ont rejoint les membres fondateurs de l'observatoire partenarial en 2013, le syndicat mixte du SCOT des Monts du Lyonnais en 2015, la Communauté de Communes du Pays de l'Arbresle, la Communauté de Communes des Vallons du Lyonnais, la Communauté de Communes du Pays Mornantais et la Communauté de Communes de la Vallée du Garon en 2017.

Cet observatoire a pour objectif d'apporter aux partenaires une vision partagée des zones d'activités économiques présentes sur le territoire à partir d'une base de données contenant leur localisation, leur quantification et leur qualification. A ce titre, l'observatoire constitue un outil commun d'aides à la décision des partenaires et d'accompagnement des territoires au développement stratégique de leurs zones d'activités économiques.

### En SAVOIR PLUS

#### CCI Lyon Métropole Saint-Etienne Roanne

Pôle Stratégies et Aménagement des Territoires  
Place de la Bourse – 69289 Lyon Cedex 02  
Contact : Barbara PROT  
prot@lyon.cci.fr – 04 72 40 56 26  
[https://www.lyon-metropole.cci.fr/jcms/s-informer/les-projets-d-amenagement-a-vocation-economique-et-les-zones-d-activites-p\\_29748.html](https://www.lyon-metropole.cci.fr/jcms/s-informer/les-projets-d-amenagement-a-vocation-economique-et-les-zones-d-activites-p_29748.html)

#### CCI Beaujolais

Pôle Equipements  
317 bd Gambetta – BP 70427 – 69654 Villefranche-sur-Saône Cedex  
Contact : Noémie GAILLARD  
n.gaillard@beaujolais.cci.fr – 04 74 62 73 00  
<http://www.beaujolais-cci.com/node/3532>

#### CMA du Rhône

Service Économique  
58 avenue du Maréchal Foch – 69453 Lyon Cedex 06  
Contact : Matthieu BROUSSE  
m.brousse@cma-lyon.fr – 04 72 43 40 90

#### Communauté de Communes des Monts du Lyonnais

Château de Pluvy - 69590 POMEYS  
Contact : Hélène GAUTRON  
helene.gautron@cc-mdl.fr – T. 04 37 20 16 89 – P. 07 60 49 85 45

#### DDT du Rhône

Service Connaissance et Aménagement Durable des Territoires  
165 rue Garibaldi – CS 33862 – 69401 Lyon Cedex 03  
Contact : Oureda MAOUCHE  
oureda.maouche@rhone.gouv.fr – 04 78 62 53 81  
<http://www.rhone.gouv.fr/Politiques-publiques/Economie-et-emploi/Observatoire-partenarial-des-zones-d-activites-economiques-du-Rhone-OZAR>

#### Syndicat mixte du Beaujolais

172 boulevard Vermorel – 69400 Villefranche-sur-Saône  
Contact : Bertrand GIRARD  
bgirard@pays-beaujolais.com – 04 74 65 74 43

#### Syndicat de l'Ouest Lyonnais

25 chemin du stade – 69670 Vaugneray  
Contact : Catherine GUILLAUD-LAUZANNE  
c.guillaud-lauzanne@ouestlyonnais.fr – 04 78 48 35 40  
[https://www.ouestlyonnais.fr/L-observatoire-partenarial-des-zones-d-activites-economiques-du-Rhone\\_a69.html](https://www.ouestlyonnais.fr/L-observatoire-partenarial-des-zones-d-activites-economiques-du-Rhone_a69.html)

Rubrique de l'observatoire sur le site internet départemental de l'État : <http://www.rhone.gouv.fr>



## ZONES D'ACTIVITES ECONOMIQUES 2017



Communauté de communes

**SAONE BEAUJOLAIS**



- 50 ZAE
- 52% des communes disposent d'une ZAE
- 343 ha de ZAE existantes
- 159 ha de ZAE en projet
- Taille moyenne des ZAE: 10 ha



**1** — Les ZAE existantes

**2** — Les ZAE en projet

**3** — Densité et vacance

**4** — Les secteurs d'activité

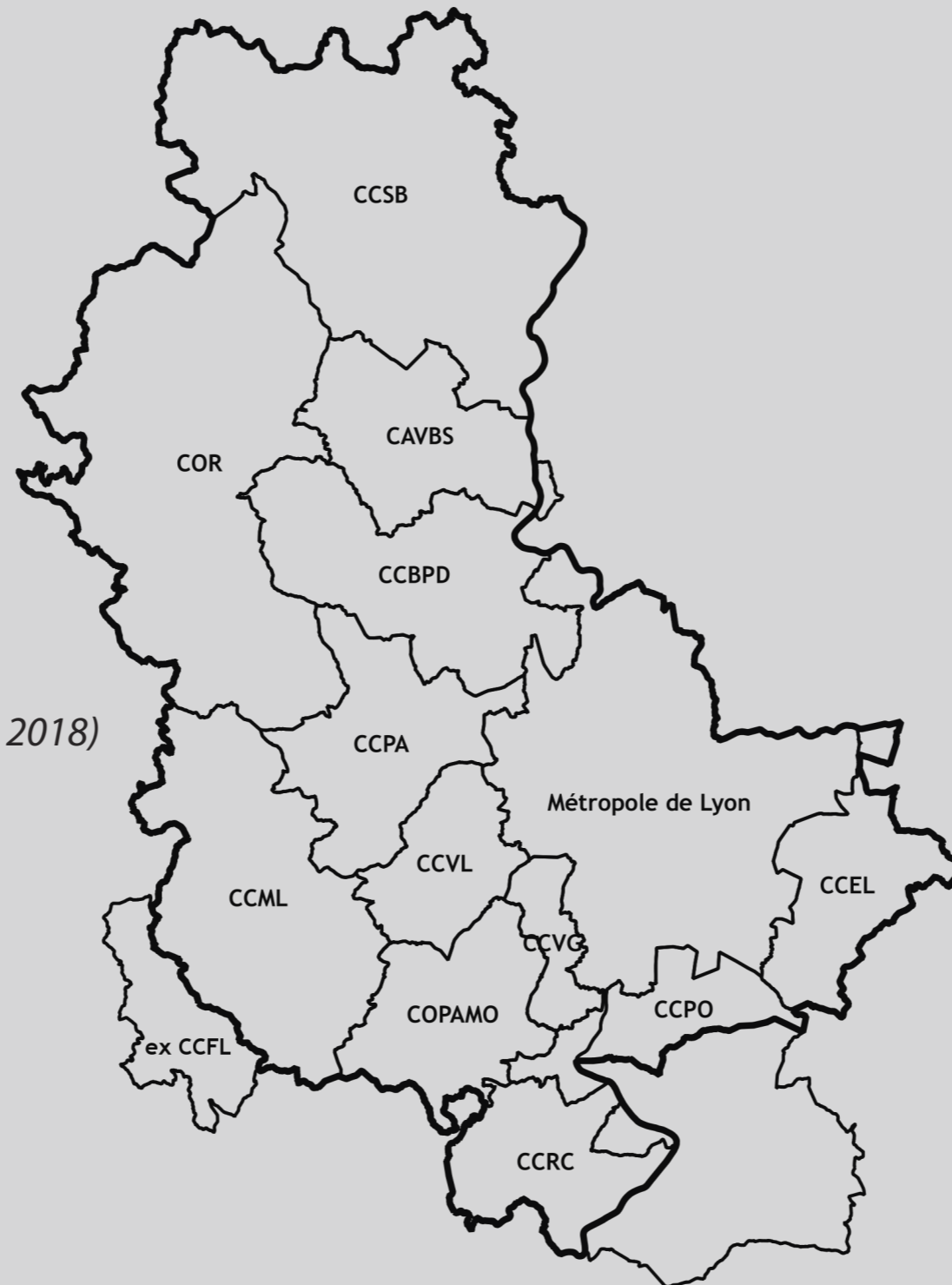
**5** — Les établissements

**6** — L'emploi (*disponible courant 2018*)

**7** — Accessibilité - Desserte

**8** — En bref...

Créé en août 2008, l'observatoire partenarial des zones d'activités dans le Rhône rassemble aujourd'hui 11 partenaires, les ScoT du Beaujolais, de l'Ouest Lyonnais et des Monts du Lyonnais, les EPCI de l'Ouest Lyonnais, les Chambres de Commerce et d'Industrie de Lyon et du Beaujolais, la chambre de Métier et de l'Artisanat du Rhône et l'Etat (DDT du Rhône), afin d'établir une vision partagée des zones d'activités économiques présente sur le territoire et de leur évolution dans le temps.



#### LES ZONES D'ACTIVITES ECONOMIQUES DE L'OBSERVATOIRE

L'observatoire considère comme zones d'activités toute zone à vocation unique d'économie (industrie, commerce, service, artisanat) inscrite comme telle dans les documents d'urbanisme approuvés au 26 mars 2017, à l'exclusion des zones d'activités touristiques et agricoles.

#### LES OBJECTIFS DE L'OBSERVATOIRE

A travers la création et la mise à jour d'une base de données géolocalisée des zones d'activité économique (informations cartographiques, chiffrées, quantitatives et qualitatives) et des établissements qui y sont implantés (localisés au bâtiment), cet observatoire partenarial a vocation à homogénéiser et partager une information jusqu'alors dispersée et hétérogène dans différentes structures et à servir de base à l'élaboration d'études et de diagnostics ( par extraction des données de la base) permettant de suivre l'évolution économique des territoires.

#### PERIMETRE de L'OBSERVATOIRE

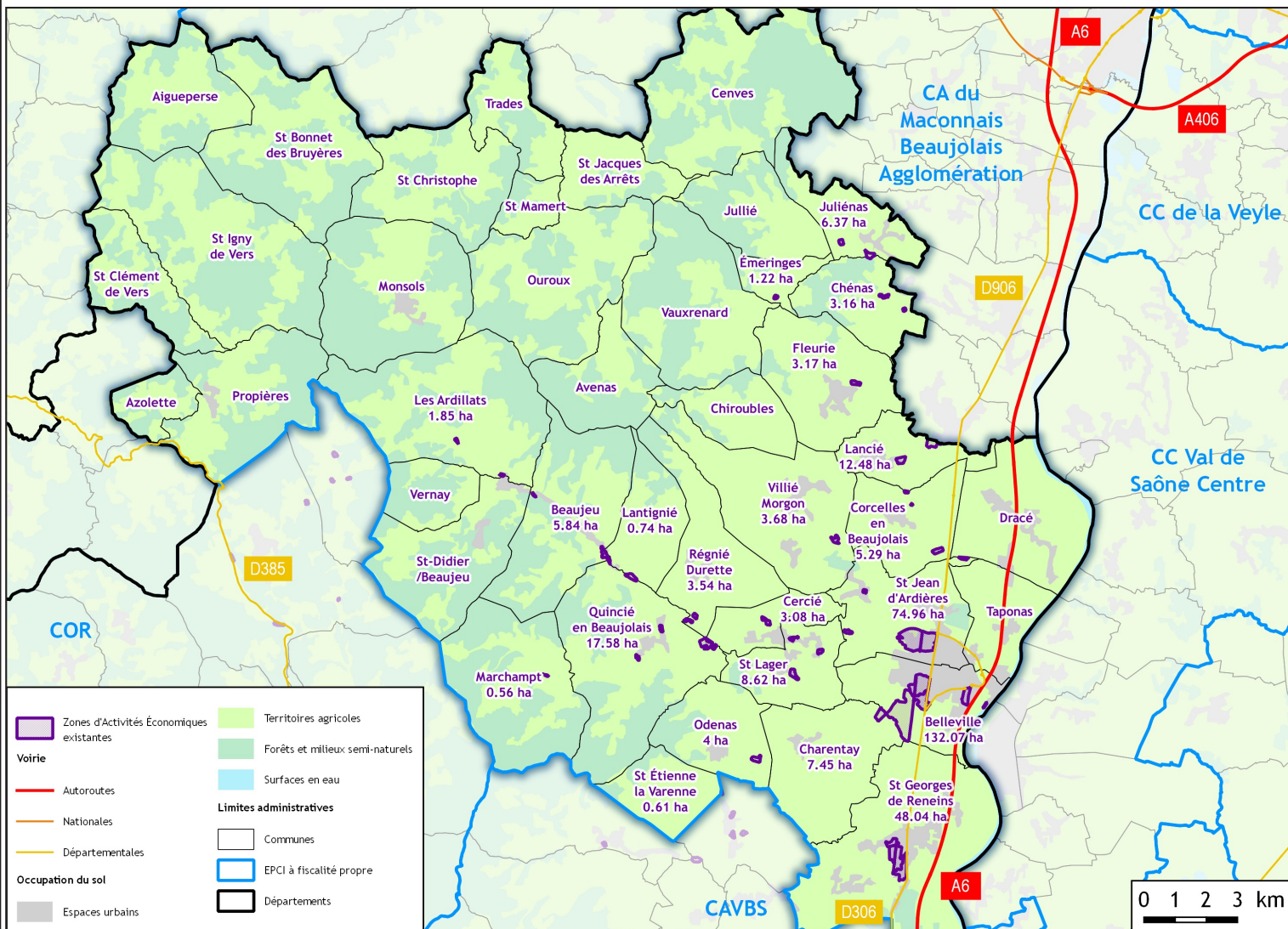
L'observatoire couvre le département du Rhône élargi à la commune de Jassans-Riotier (Ain) et à la communauté de communes de Forez en Lyonnais (Loire). Il ne couvre pas les communes sans documents d'urbanisme.



# 1

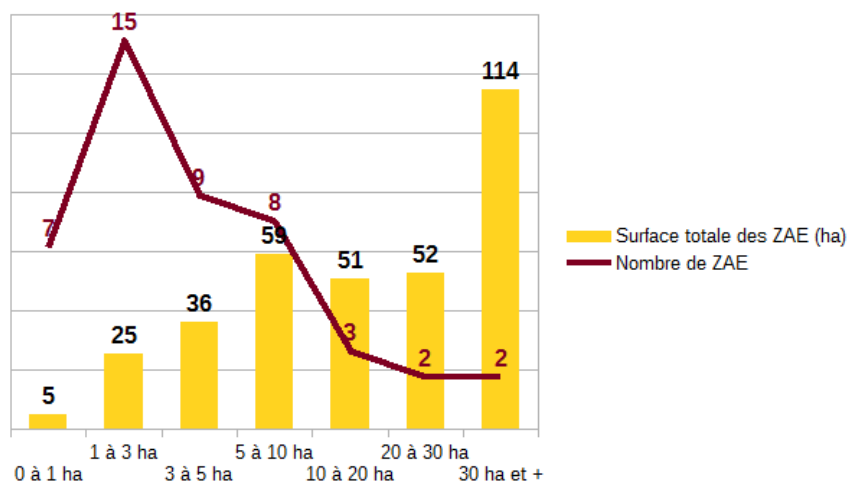
## Les ZAE existantes

L'observatoire partenarial des ZAE du Rhône définit les zones d'activités économiques comme étant des espaces constitués d'un ou plusieurs zonages d'urbanisme exclusivement dédiés à l'activité économique. **La ZAE est déterminée à partir des documents d'urbanisme approuvés en date de mars 2017.**



Des ZAE concentrées essentiellement le long des RD 306 dans le Val de Saône et d'autres ZAE le long de la RD 337 dans la vallée de l'Ardières.

## Répartition des 46 ZAE existantes de la CCSB par taille



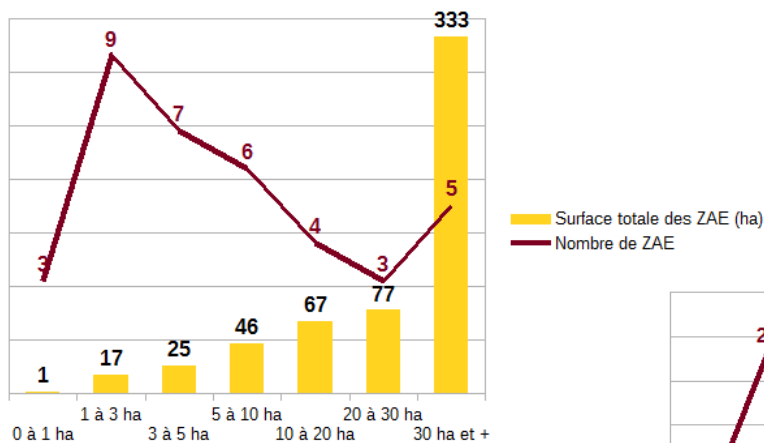
La CCSB est l'EPCI du Beaujolais qui compte proportionnellement le plus de ZAE de moins de 5 ha. Elles représentent 67% du nombre total de ZAE pour seulement 19% de leur superficie.

Si la majorité du terrain dédié à l'activité économique est situé dans l'enveloppe urbaine de la polarité de Belleville, on peut observer une bonne répartition de petites zones sur l'ensemble du val de Saône et aucune zone d'activité à l'Ouest

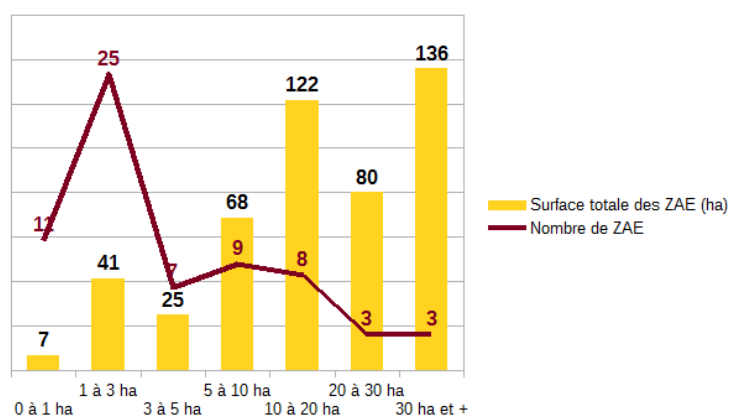
Malgré tout, la CCSB compte quatre zones de plus de 20 ha, soit 9% du nombre total de ZAE pour 49% de leur superficie.

## ... Et des autres territoires du SCOT Beaujolais par taille

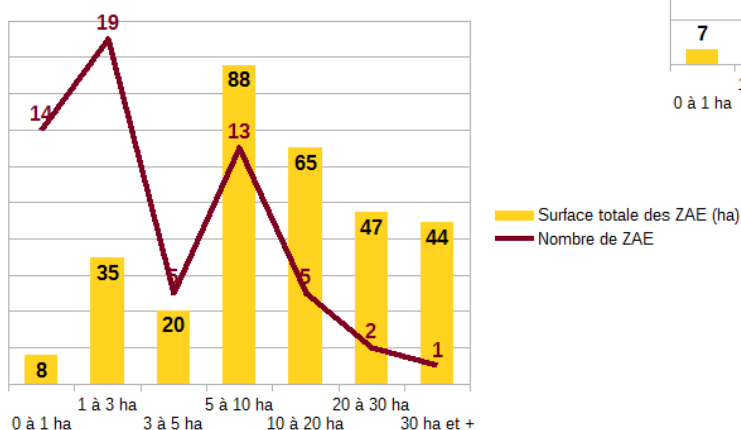
### CAVBS



### COR



### CCBPD





	Surface totale ZAE (ha)	Nombre ZAE	Surface moyenne ZAE (ha)
CCSB	342,9	48	7,5
CAVBS	588,1	37	15,3
COR	478,1	68	7,2
CCBPD	307,4	59	5,2
SCOT BEAUJOLAIS	1 694,5	208	8,1
Rhône élargi*	4 247,3	443	11,3
Rhône élargi* (+ Métropole de Lyon)	11 356,7	664	18,8

En conséquence, la surface moyenne des ZAE de la CCSB reste faible (7,5 ha), même si elle se place en deuxième position des EPCI du SCOT Beaujolais après la CAVBS. Elle est nettement inférieure à la moyenne constatée sur le Rhône élargi\*.

**En 2017, 13 ZAE de plus qu'en 2009**

	Nombre total de ZAE	Part de communes disposant d'une ZAE (%)	Surface ZAE existantes (ha)	Surface ZAE en projet (ha)	Surface totale ZAE (ha)	Surface moyenne des ZAE (ha)
2009	37	40%	247,5	76,7	324,2	8,8
2014	48	52%	336,6	143,6	480,2	10,0
2017	50	52%	342,9	159,3	502,2	10,4
Δ 2009 / 2014	11		89,1	66,9	156,0	
Δ 2014 / 2017	2		6,3	15,7	22,0	

La surface des ZAE existantes ont augmenté de 6,3 ha depuis 2014.

La surface dédiée à de nouveaux projets a augmenté de 16 ha depuis 2014. Il s'agit des extensions de Lybertec à Charentay (+3,66 ha), de la Z.I Les Vernailles Ouest à Saint Georges de Reneins (+13,77 ha) et de la concrétisation de la ZA de Voujon (- 1,5 ha).

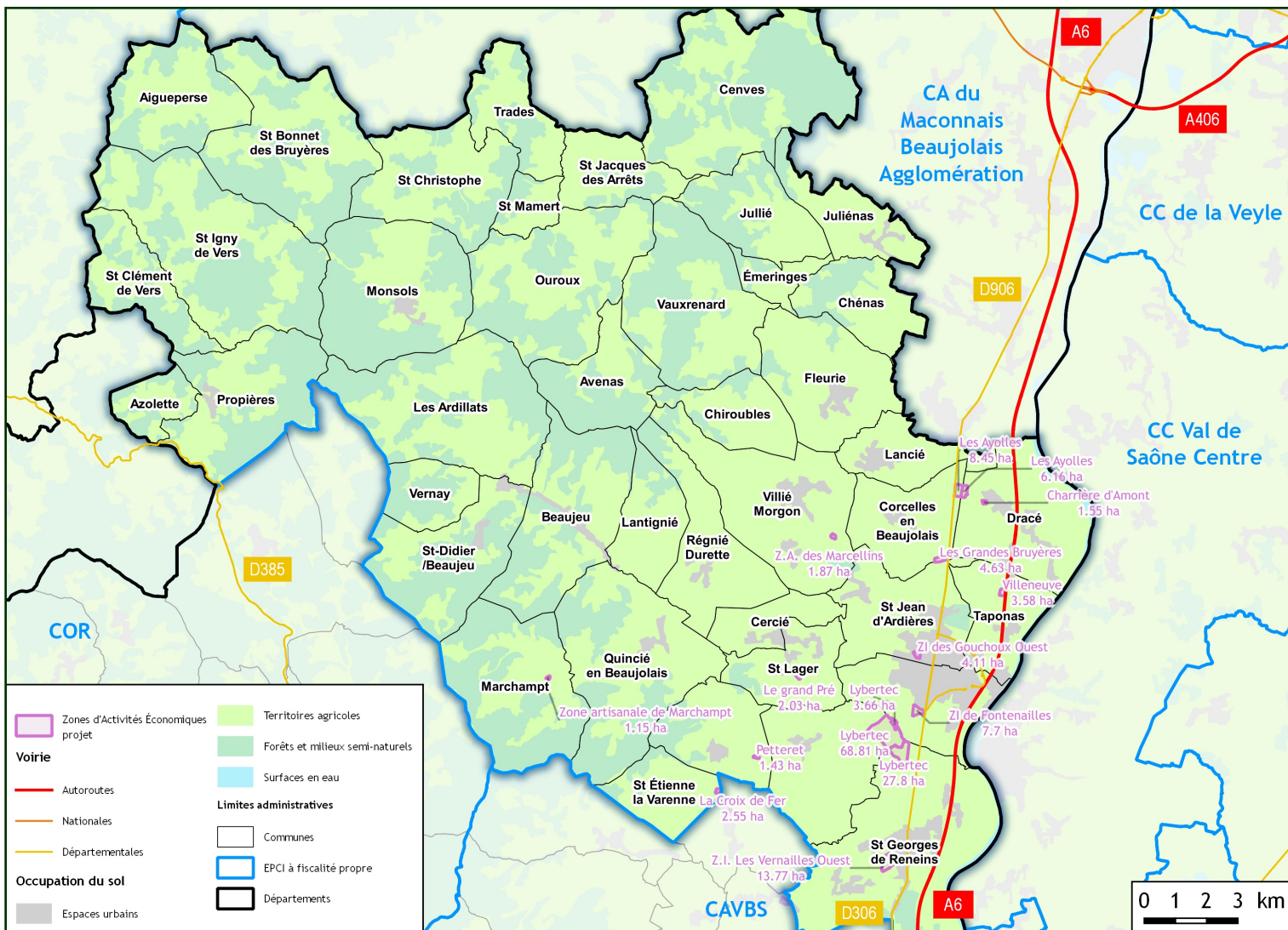
\*le département du Rhône élargi comprend le Rhône hors métropole de Lyon + la communauté de communes de Forez en Lyonnais + la commune de Jassans-Riottier dans l'Ain



# 2

## Les ZAE en projet

L'observatoire partenarial des ZAE du Rhône définit les zones d'activités économiques en projet comme étant des espaces constitués d'un zonage d'urbanisme exclusivement dédiés à l'activité économique **inscrites dans le PLU mais non investies.**



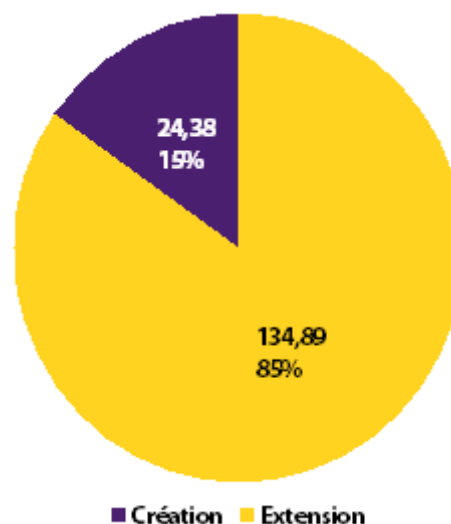
Des ZAE concentrées essentiellement le long des RD 306 dans le Val de Saône et d'autres ZAE le long de la RD 337 dans la vallée de l'Ardières.

**La part de communes disposant d'une ZAE en projet représente 42% pour ce territoire.**

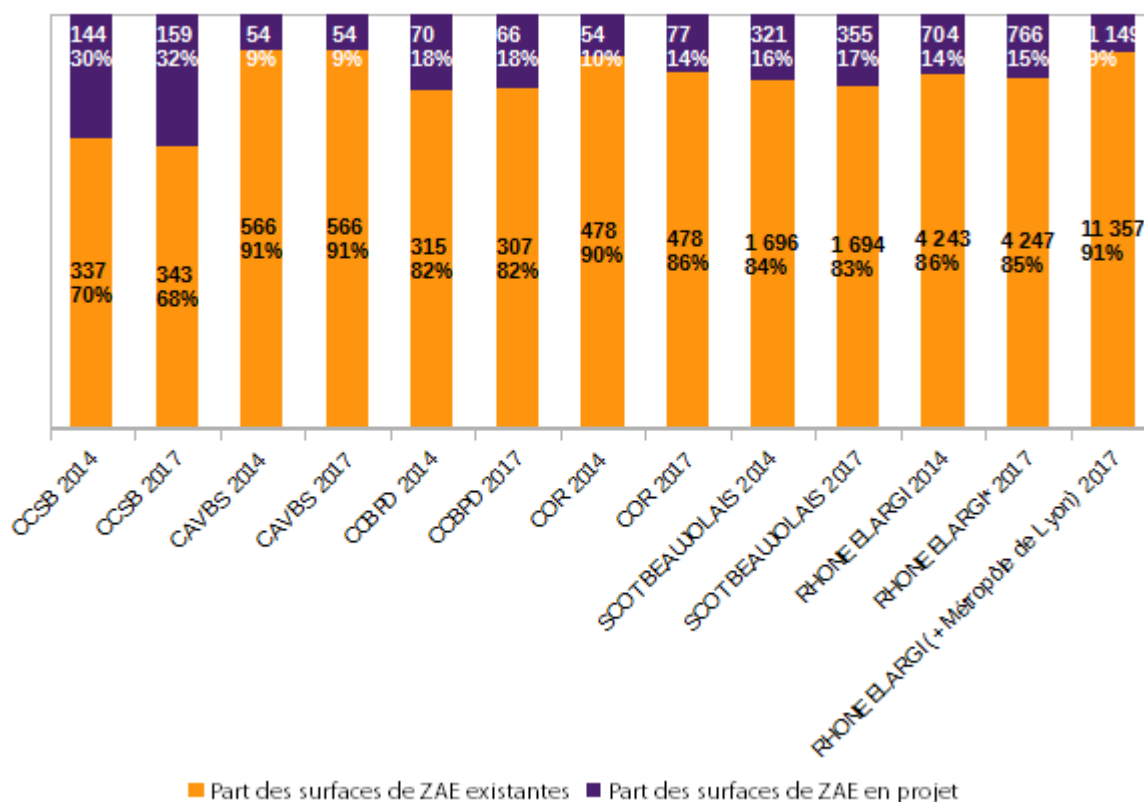


La CCSB compte 16 projets de ZAE composés de 5 créations et 11 extensions de ZAE existantes.

La surface dédiée aux projets de ZAE s'élève à 159,3 ha en 2017 soit 45 % de la surface de ZAE en projet du SCOT Beaujolais.



Depuis 2014, une réserve foncière de ZAE de la CCSB en légère augmentation...



La part de la réserve foncière de ZAE de la CCSB a légèrement évolué depuis 2014.

En effet, les nouvelles extensions des zones industrielles de Fontenailles (7,7 ha) à Belleville et des Vernailles Ouest (13,8 ha) à Saint-Georges-de-Reneins et la concrétisation du projet d'extension de la zone d'activités de Voujon (- 1,48 ha) à Cercié ont participé à l'augmentation de la part de la réserve foncière de 15 ha.

La CCSB est l'EPCI qui dédie la part la plus importante à la réserve foncière du SCOT Beaujolais.

A l'échelle du département du Rhône, elle représente le double de celle du Rhône élargi\* (15%) et est très largement supérieure au département lorsqu'y est inclut la métropole de Lyon (9%).

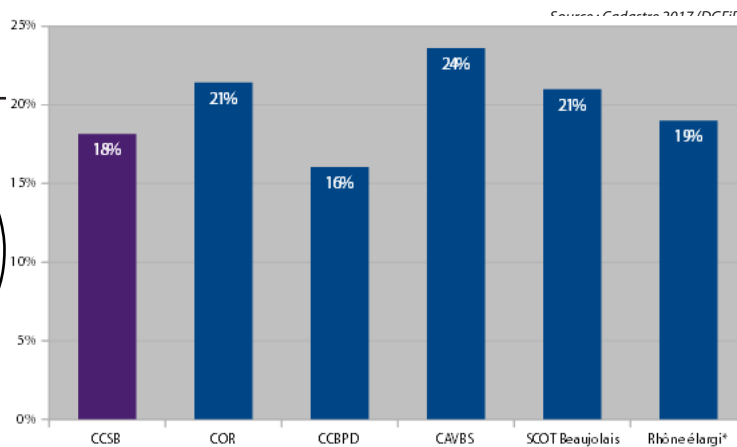
\*Le département du Rhône élargi comprend le Rhône hors métropole de Lyon + la communauté de communes de Forez en Lyonnais + la commune de Jassans-Riottier dans l'Ain

# 3

## Densité et vacance

L'observatoire partenarial des ZAE du Rhône définit les bâtiments d'activités vacants comme étant des bâtiments (au sens adresse des fichiers fonciers de la DGFIP) constitués (en surface) de locaux d'activités (exclusion des loges de gardiens et lofts) vacants.

### En 2017, une densité du bâti d'activités en ZAE de 18%



Il est à noter qu'il n'y a pas de corrélation automatique avec la disponibilité foncière puisqu'il peut y avoir des réserves foncières

Densité brute correspondant à la **surface totale du bâti** comprise à l'intérieure d'une ZAE **divisée par la surface de la ZAE** incluant les rues et tout terrain affecté à un autre usage (bassin de rétention, équipement, espace inoccupé, rivière, espace stockage, espace en travaux, voies ferrée, voirie principale)

La densité du bâti d'activités en ZAE existantes de la CCSB est de 18%. Elle fait partie des plus faibles densités de l'ensemble des EPCI du SCOT Beaujolais. Elle est quasi égale à la moyenne du département du Rhône élargi\* (19 %).

Cela s'explique par le fait que 70% des ZAE de la CCSB ont une densité du bâti inférieure à 20 %. La plupart de ces ZAE sont de petite taille (inférieure à 5 ha).

Seules les trois zones d'activités «Les Gouttes» à Saint-Georges-de-Reneins, «Fontenailles» et «Lybertec» à Belleville d'une densité inférieure à 15% sont de grande taille (supérieure à 15 ha).

### Peu de vacance de longue durée de la surface d'activités dans les ZAE de la CCSB en 2016

En 2016, la CCSB compte une surface de locaux d'activités vacants depuis plus de 2 ans relativement faible (10 618 m<sup>2</sup> soit 2,1 % de la surface bâtie d'activités totale de ses ZAE).

Comparativement à 2013, la surface d'activité vacante a augmenté de 0,8ha. C'est dû au redécoupage de la CAVBS et de la CCSB qui, depuis 2015, a intégré la commune de Saint-Georges-de-Reneins.

Ces 8ha correspondent à la vacance des zones industrielles «Le Clos vignoble» (0,5ha) et «Les gouttes» (0,3ha).

Celle de la zone industrielle «Le Clos Vignoble» à Saint-Georges-de-Reneins représente à elle seule 43% de la surface d'activités vacante totale de ses ZAE.

De plus, cette part est la plus faible des EPCI du SCOT Beaujolais et inférieure à moyenne du Rhône élargi (4,5 %).

	Surface d'activités vacante en ZAE existantes (m <sup>2</sup> ) = A	Surface d'activités en ZAE existantes (m <sup>2</sup> ) = B	Rapport A / B
CCSB	10 618	507 322	2,1%
COR	41 199	1 006 907	4,1%
CCBPD	46 756	630 072	7,4%
CAVBS	100 588	1 578 621	6,4%
SCOT du Beaujolais	199 161	3 722 922	5,3%
Rhône élargi*	423 758	9 515 240	4,5%

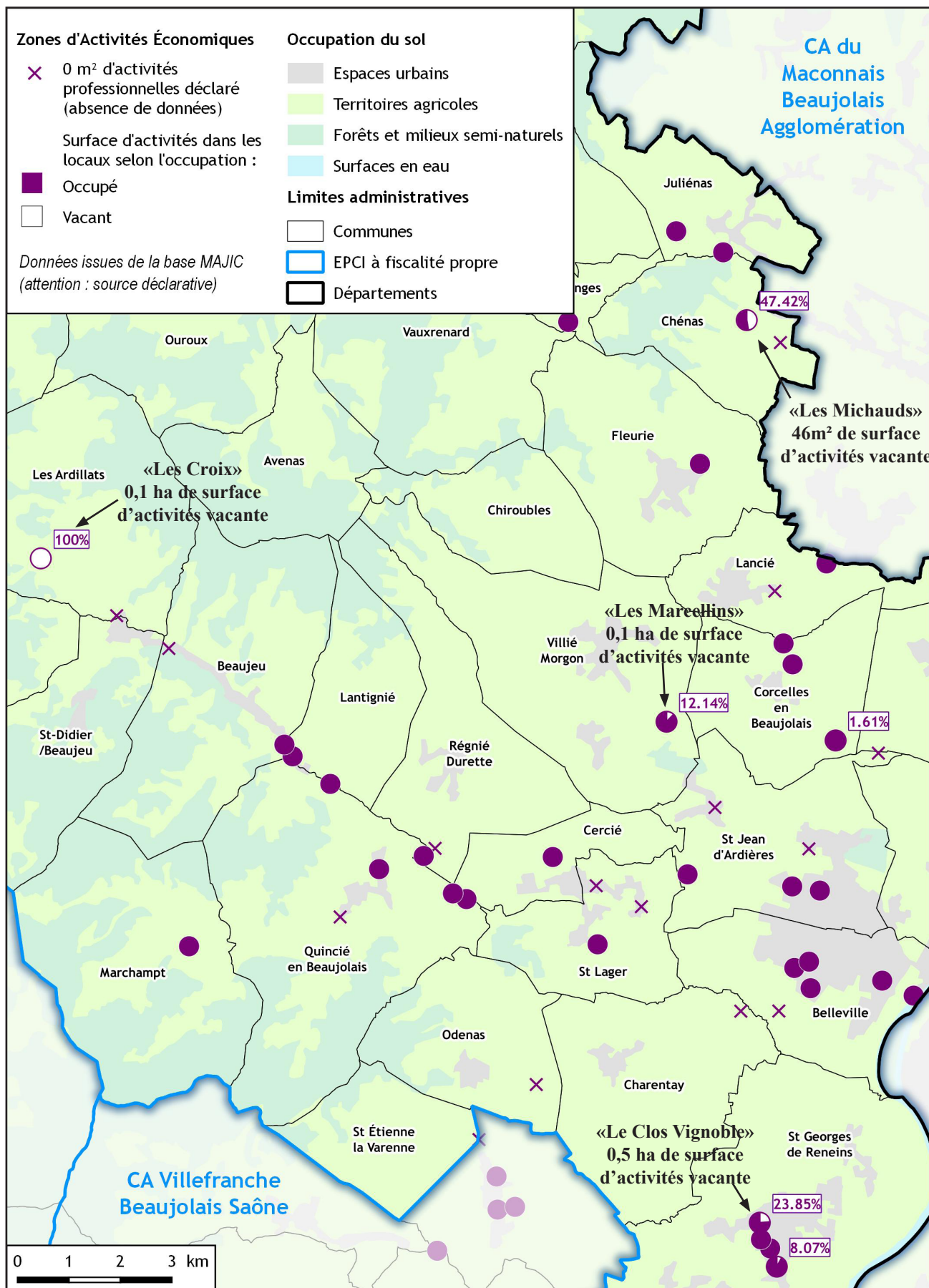
Source : MAJIC 2016 (DGFIP)

\*Le département du Rhône élargi comprend le Rhône hors métropole de Lyon + la communauté de communes de Forez en Lyonnais + la commune de Jassans-Riottier dans l'Ain

# Détails par ZAE des surfaces d'activités vacantes depuis plus de 2 ans (2017)

La vacance dans les zones d'activités de la CCSB se caractérise par:

- 3/4 de la faible surface vacante de la CCSB est situé à Saint-Georges-de-Reneins
- 87% de la vacance totale est localisée dans les ZAE dont au moins 75% des locaux d'activité sont occupés
- Les zones présentant les taux de vacance les plus élevés dans les locaux d'activité sont principalement des zones de petite taille (moins de 5 ha)





# 4

## Les secteurs d'activités

L'observatoire définit les secteurs d'activités selon une nomenclature basée sur le regroupement officiel des secteurs d'activité défini par l'INSEE. Un détail de chaque secteur d'activités est joint à cette fiche. L'indice de spécialisation d'établissements se définit par le rapport entre la part de la filière dans l'EPCI et la part de la filière dans le département du Rhône.

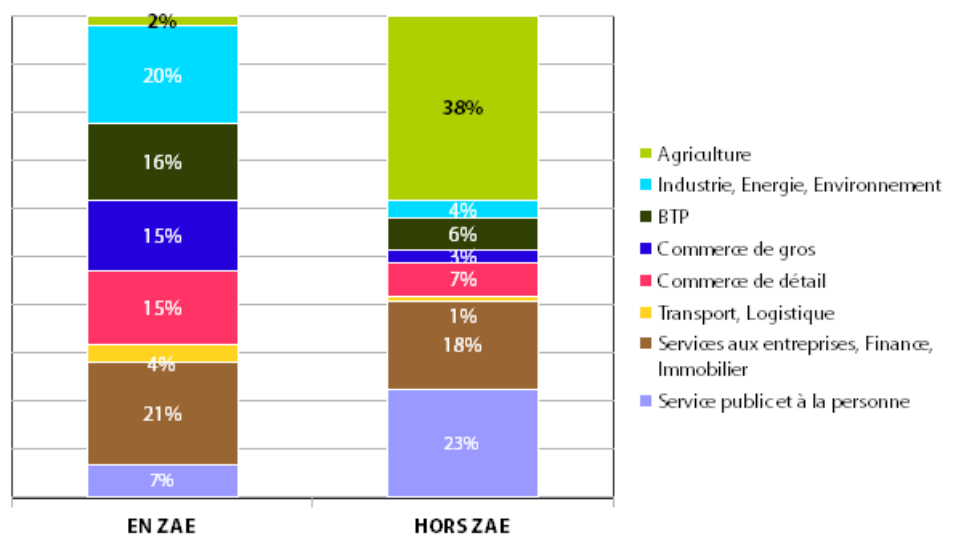
### 24% des établissements de la COPAMO dans le BTP en 2017

En ZAE, la filière «Services aux entreprises, finance, immobilier» tient la place la plus importante dans la CCSB (21% contre 27% en moyenne dans le département du Rhône élargi).

La présence de cette filière est homogène dans le territoire puisque 31% des établissements de la CA-VBS et 24% des établissements de la CCBPD appartenant à cette filière sont implantés en ZAE.

En revanche, elle n'est pas en soit une spécialisation du territoire de la CCSB.

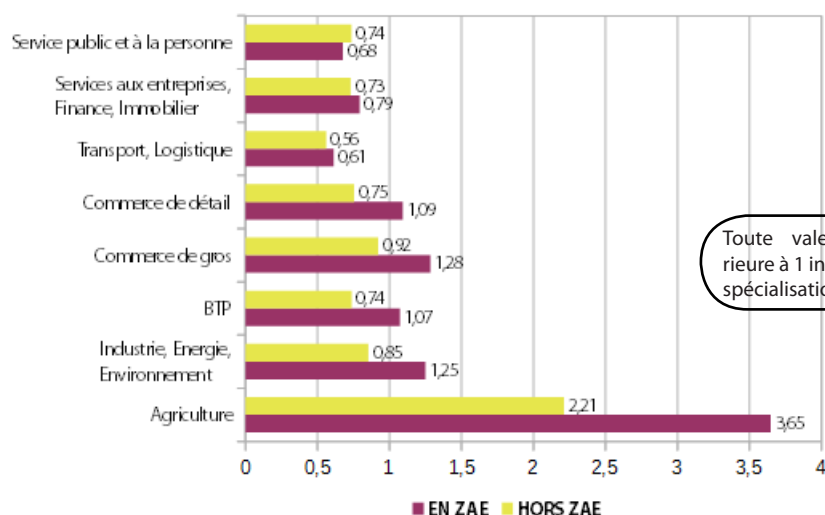
Par contre, les seuls 8 établissements de la filière «agriculture» en ZAE représentent tout de même une véritable spécialisation.



### La CCSB se spécialise dans le commerce de gros

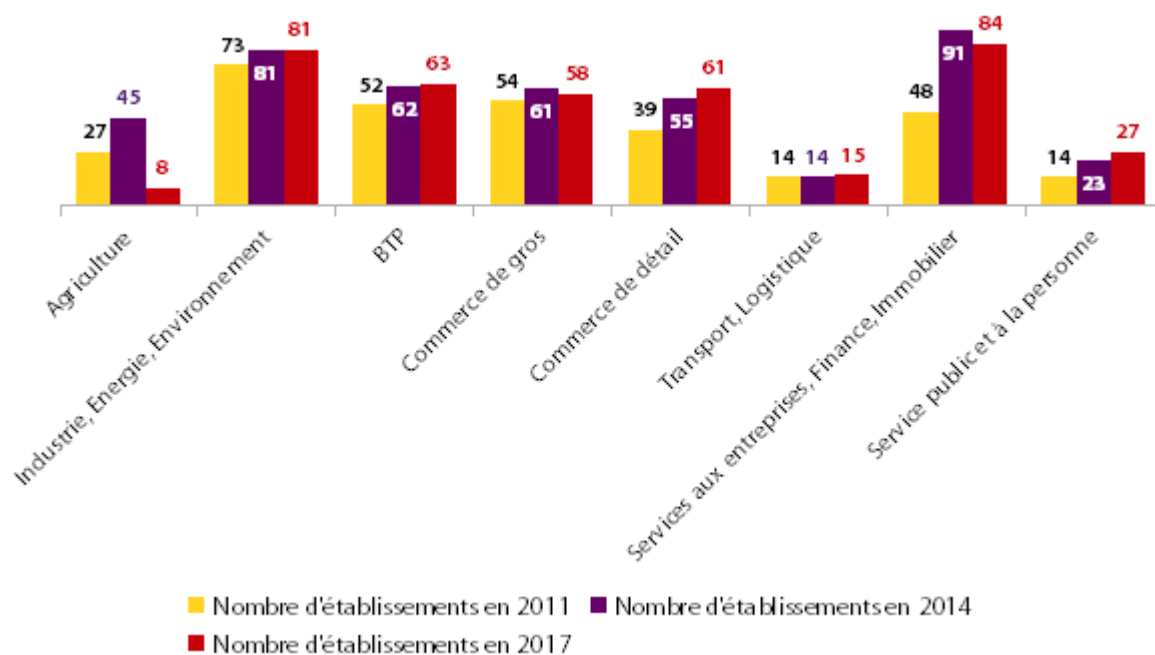
Plus modestement, malgré leur faible part d'établissements, les filières «commerce de gros», «commerce de détail», «BTP» et «industrie, énergie, environnement» sont des spécialisations en ZAE.

En dehors des ZAE, la CCSB concentre une part importante d'établissements de la filière «agriculture», avec ses 2932 établissements. Comparativement au département du Rhône, elle est l'unique spécialisation de la CCSB.



Toute valeur supérieure à 1 indique une spécialisation.

## Une augmentation des établissements en ZAE de 24% depuis 2011...



Le nombre d'établissements implantés en ZAE a augmenté de 24% entre 2011 et 2017 sur la CCSB, légèrement inférieur au SCOT Beaujolais (30%).

Néanmoins cette augmentation ne concerne pas toutes les filières d'activités.

Tandis que le nombre d'établissements des filières «**Service public et à la personne**», «**Services aux entreprises, finance, immobilier**» et «**Commerce de détail**» ont respectivement augmenté de **93%**, **75%** et **43%** entre 2011 et 2017, l'agriculture a vu ses établissements considérablement diminuer.

En effet, après avoir connu une augmentation de 67% entre 2011 et 2014, le nombre d'établissements dédié à **l'agriculture a diminué de -82% depuis 2014 et -70% depuis 2017.**

# 4

## Nomenclature des secteurs d'activités

SECTEURS D'ACTIVITES	ACTIVITES
Agriculture	Culture et production animale, chasse et services annexes
	Sylviculture et exploitation forestière
	Pêche et aquaculture
Industrie, Energie, Environnement	Extraction de houille et de lignite
	Extraction d'hydrocarbures
	Extraction de minerais métalliques
	Autres industries extractives
	Services de soutien aux industries extractives
	Industries alimentaires
	Fabrication de boissons
	Fabrication de produits à base de tabac
	Fabrication de textiles
	Industrie de l'habillement
	Industrie du cuir et de la chaussure
	Travail du bois et fabrication d'articles en bois et en liège, à l'exception des meubles ; fabrication d'articles en vannerie et sparterie
	Industrie du papier et du carton
	Imprimerie et reproduction d'enregistrements
	Cokéfaction et raffinage
	Industrie chimique
	Industrie pharmaceutique
	Fabrication de produits en caoutchouc et en plastique
	Fabrication d'autres produits minéraux non métalliques
	Métallurgie
	Fabrication de produits métalliques, à l'exception des machines et des équipements
	Fabrication de produits informatiques, électroniques et optiques
	Fabrication d'équipements électriques
	Fabrication de machines et équipements n.c.a.
	Industrie automobile
	Fabrication d'autres matériels de transport
	Fabrication de meubles
	Autres industries manufacturières
	Réparation et installation de machines et d'équipements
	Production et distribution d'électricité, de gaz, de vapeur et d'air conditionné
	Captage, traitement et distribution d'eau
	Collecte et traitement des eaux usées
Collecte, traitement et élimination des déchets ; récupération	
Dépollution et autres services de gestion des déchets	
BTP	Construction de bâtiments
	Génie civil
	Travaux de construction spécialisés



Commerce de détail	Commerce et réparation d'automobiles et de motocycles
	Commerce de détail, à l'exception des automobiles et des motocycles
Commerce de gros	Commerce de gros, à l'exception des automobiles et des motocycles
Transport, Logistique	Transports terrestres et transport par conduites
	Transports par eau
	Transports aériens
	Entreposage et services auxiliaires des transports
	Activités de poste et de courrier
Services aux entreprises, Finance, Immobilier	Édition
	Production de films cinématographiques, de vidéo et de programmes de télévision ; enregistrement sonore et édition musicale
	Programmation et diffusion
	Télécommunications
	Programmation, conseil et autres activités informatiques
	Services d'information
	Activités des services financiers, hors assurance et caisses de retraite
	Assurance
	Activités auxiliaires de services financiers et d'assurance
	Activités immobilières
	Activités juridiques et comptables
	Activités des sièges sociaux ; conseil de gestion
	Activités d'architecture et d'ingénierie ; activités de contrôle et analyses techniques
	Recherche-développement scientifique
	Publicité et études de marché
	Autres activités spécialisées, scientifiques et techniques
	Activités vétérinaires
	Activités de location et location-bail
	Activités liées à l'emploi
	Activités des agences de voyage, voyagistes, services de réservation et activités connexes
Enquêtes et sécurité	
Services relatifs aux bâtiments et aménagement paysager	
Activités administratives et autres activités de soutien aux entreprises	
Service public et à la personne	Administration publique et défense ; sécurité sociale obligatoire
	Enseignement
	Activités pour la santé humaine
	Hébergement
	Restauration
	Hébergement médico-social et social
	Action sociale sans hébergement
	Activités créatives, artistiques et de spectacle
	Bibliothèques, archives, musées et autres activités culturelles
	Organisation de jeux de hasard et d'argent
	Activités sportives, récréatives et de loisirs
	Activités des organisations associatives
	Réparation d'ordinateurs et de biens personnels et domestiques
	Autres services personnels
	Activités des ménages en tant qu'employeurs de personnel domestique
	Activités indifférenciées des ménages en tant que producteurs de biens et services pour usage propre
Activités des organisations et organismes extraterritoriaux	

# 5

## Les établissements

### Les établissements plus implantés hors ZAE

**8 051 établissements dans la COPAMO dont 397 en ZAE**

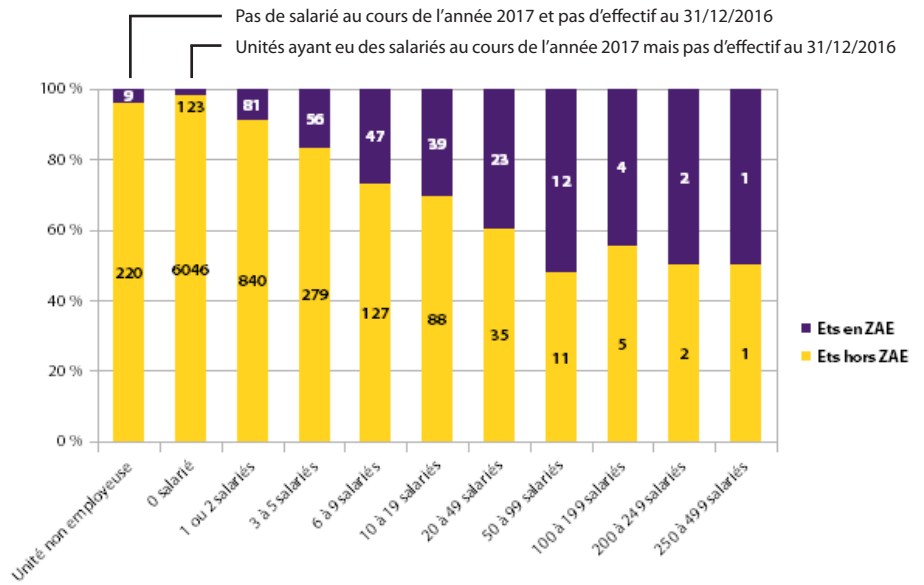
En 2017, les établissements sont implantés à hauteur de 5% en ZAE sur le territoire de la CCSB.

Cette part est inférieure à celle des EPCI du SCOT Beaujolais et du département du Rhône élargi (14%).

78% des établissements de la CCSB sont à la fois hors ZAE et sans salarié, ce qui est supérieur comparativement au SCOT Beaujolais (73%) et le Rhône élargi (69%).

A l'image de l'ensemble des EPCI du SCOT Beaujolais, la CCSB recense une part importante de très petites entreprises<sup>1</sup> (TPE) (80%) en ZAE, qui est égale à celle du Rhône élargi (80%).

Parallèlement, 20% des établissements en ZAE de la CCSB sont des petites et moyennes entreprises<sup>2</sup> (PME). Proportionnellement aux autres EPCI du SCOT Beaujolais, cette part est supérieure à celle de la CAVBS (16%) et CCBPD (15%) mais inférieure à la COR (27%).

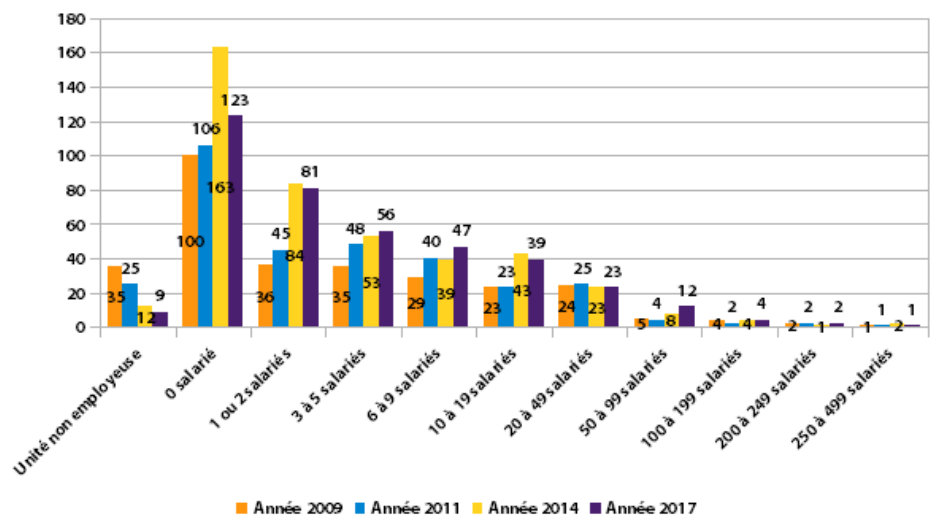


### Les micro-entreprises en expansion en ZAE depuis 2009

Cette croissance du nombre d'établissement en ZAE tient compte de la mise en oeuvre du dispositif de l'autoentrepreneuriat depuis 2009. En effet, les microentreprises se sont fortement développées entre 2009 et 2014 avec 63 établissements créés dans la CCSB.

Cette progression est similaire, entre 2009 et 2014, aux autres EPCI du SCOT Beaujolais. En revanche, entre 2014 et 2017, seules la CCSB et la COR voient leur nombre de micro-entreprises diminuer.

Concernant les TPE et les PME, depuis 2009, elles se sont régulièrement développées mais semblent se stabiliser depuis 2014.



<sup>1</sup> Très petite entreprise (TPE) : Etablissement constitué d'un effectif de salariés disposant de moins de 10 personnes

<sup>2</sup> Petite et moyenne entreprise (PME) : Etablissement constitué d'un effectif de salariés disposant de moins de 250 personnes et de plus de 10 personnes

<sup>3</sup> Entreprise de taille intermédiaire (ETI) : Etablissement constitué d'un effectif de salariés disposant de moins de 5000 personnes et de plus de 250 personnes



**SAINT JEAN INDUSTRIES**  
69220 ST JEAN D ARDIERES  
Créé en 1994  
Industrie, Energie, Environnement  
250 à 499 salariés



**BERTHOUD AGRICOLE**  
69823 BELLEVILLE CEDEX  
Créé en 2000  
Industrie, Energie, Environnement  
200 à 249 salariés

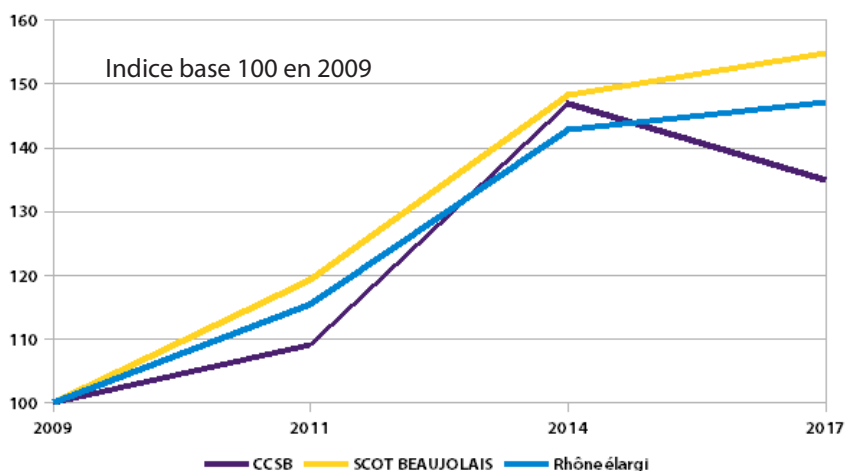
Par ailleurs, les établissements employant le plus grand nombre de salarié, dont une entreprise de taille intermédiaire<sup>3</sup> (ETI), se situent autant en ZAE qu'hors ZAE sur la CCSB.

Parmi ces établissements, 2 sur les 5 principaux de la CCSB se localisent dans les ZAE «Le Sou» à Saint Jean d'Ardières (Saint Jean Industries Poitou) et «Z.I. Le Bois Baron» à Belleville (Berthoud Agricole) et appartiennent toutes deux à la filière de l'Industrie.

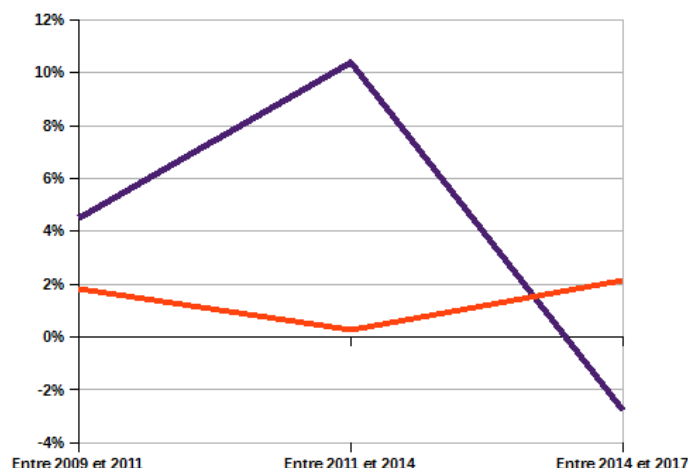
**Entre 2011 et 2014, la plus forte augmentation du nombre d'établissements en ZAE**

Entre 2009 et 2014, le nombre d'établissements n'a cessé d'augmenter dans le territoire de la CCSB en ZAE, à l'image du SCOT Beaujolais et du Rhône élargi, avec une nette progression de +35% entre 2011 et 2014.

Alors que le SCOT Beaujolais et le Rhône élargi voient leur nombre d'établissements augmenter, entre 2014 et 2017, on note une baisse de 10% dans la CCSB en ZAE.



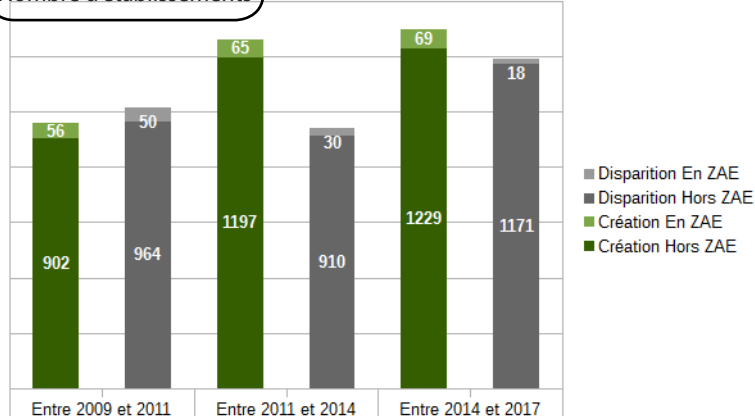
**Taux de croissance annuel moyen des établissements depuis 2009**



Alors qu'entre 2011 et 2014, le nombre d'établissements a augmenté en moyenne tous les ans de +10% en ZAE, il n'était plus qu'à -3% tous les ans en moyenne entre 2014 et 2017.

Hors ZAE, depuis 2009, le taux de croissance annuel moyen des établissements est également irrégulier. Après une progression de +2% entre 2009 et 2011, il ralenti à +0,5% entre 2011 et 2014 pour repasser à +2% entre 2014 et 2017.

Nombre d'établissements



Depuis 2009, il y a plus de créations d'établissements que de disparitions, en ZAE de la CCSB.

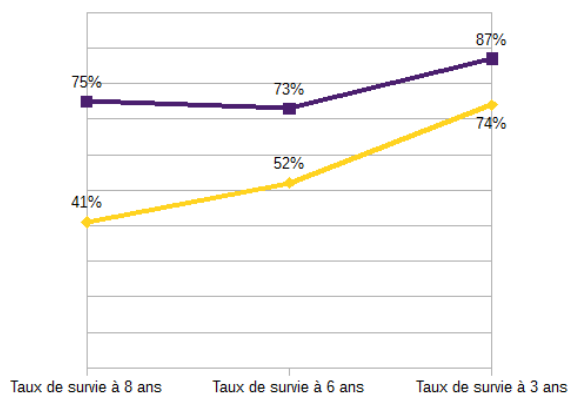
Alors que le taux de création<sup>1</sup> en 2011 est plus important en ZAE (17%) qu'hors ZAE (13%), la tendance s'inverse en 2014, 17% hors ZAE contre 15% en ZAE. Ce n'est qu'en 2017 que le taux de création se stabilise à 17% en et hors ZAE.

Parallèlement, hors ZAE, en 2011 il y avait plus de disparitions d'établissements que de créations.

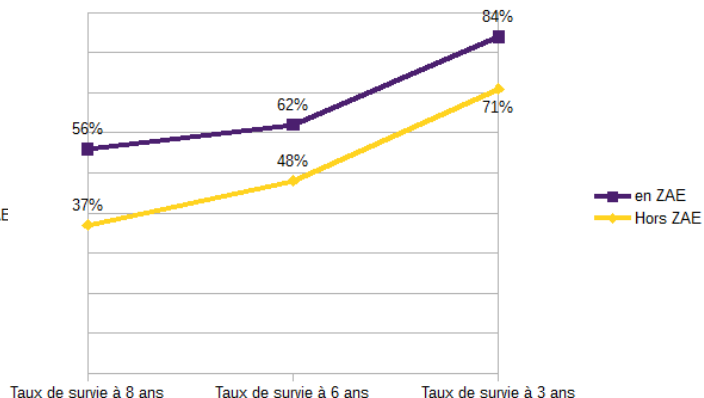
En revanche, alors que le taux de disparition<sup>2</sup> était supérieur en ZAE (16%) qu'hors ZAE en 2011 (14%), depuis 2014, c'est l'inverse (13% hors ZAE contre 7% en ZAE en 2014; 15% hors ZAE contre 5% en ZAE en 2017).

### Les établissements implantés en ZAE sont plus pérennes

CCSB



SCOT BEAUJOLAIS



Le taux de survie<sup>3</sup> à 8 ans des établissements créés en 2009 situés en ZAE, dans la CCSB, est de 75% alors qu'il n'est, hors ZAE, que de 41%. Les établissements implantés en ZAE y sont plus pérennes.

Le taux de survie à 8 ans dans la CCSB est le plus important de tous les EPCI à fiscalité du SCOT du Beaujolais en ZAE et hors ZAE derrière la COR.

De même, le taux de survie à 6 ans<sup>4</sup> des établissements créés en 2011 situés en ZAE, dans la CCSB, est le plus important (73%) de tous les EPCI du SCOT Beaujolais.

Egalement, depuis 3 ans, le taux de survie<sup>5</sup> des établissements en ZAE de la CCSB (87%) est bien supérieur au SCOT Beaujolais et Rhône élargi, il est, de plus, le plus important de tous les EPCI du SCOT Beaujolais.

<sup>1</sup> Taux de création 2011: Nombre de créations d'établissements entre 2009 et 2011 / stock d'établissements en 2011  
<sup>2</sup> Taux de disparition 2011: Nombre de disparitions d'établissements entre 2009 et 2011 / stock d'établissements en 2011  
<sup>3</sup> Taux de survie à 8 ans: Nombre de sirets créés en 2009 et encore présents en 2017 / nombre de sirets créés en 2009  
<sup>4</sup> Taux de survie à 6 ans: Nombre de sirets créés en 2011 et encore présents en 2017 / nombre de sirets créés en 2009  
<sup>5</sup> Taux de survie à 3 ans: Nombre de sirets créés en 2014 et encore présents en 2017 / nombre de sirets créés en 2009





# 7

## Accessibilité - Desserte

**43%** des ZAE sont signalées depuis l'extérieur de la ZAE dont **75%** sont correctement indiquées.

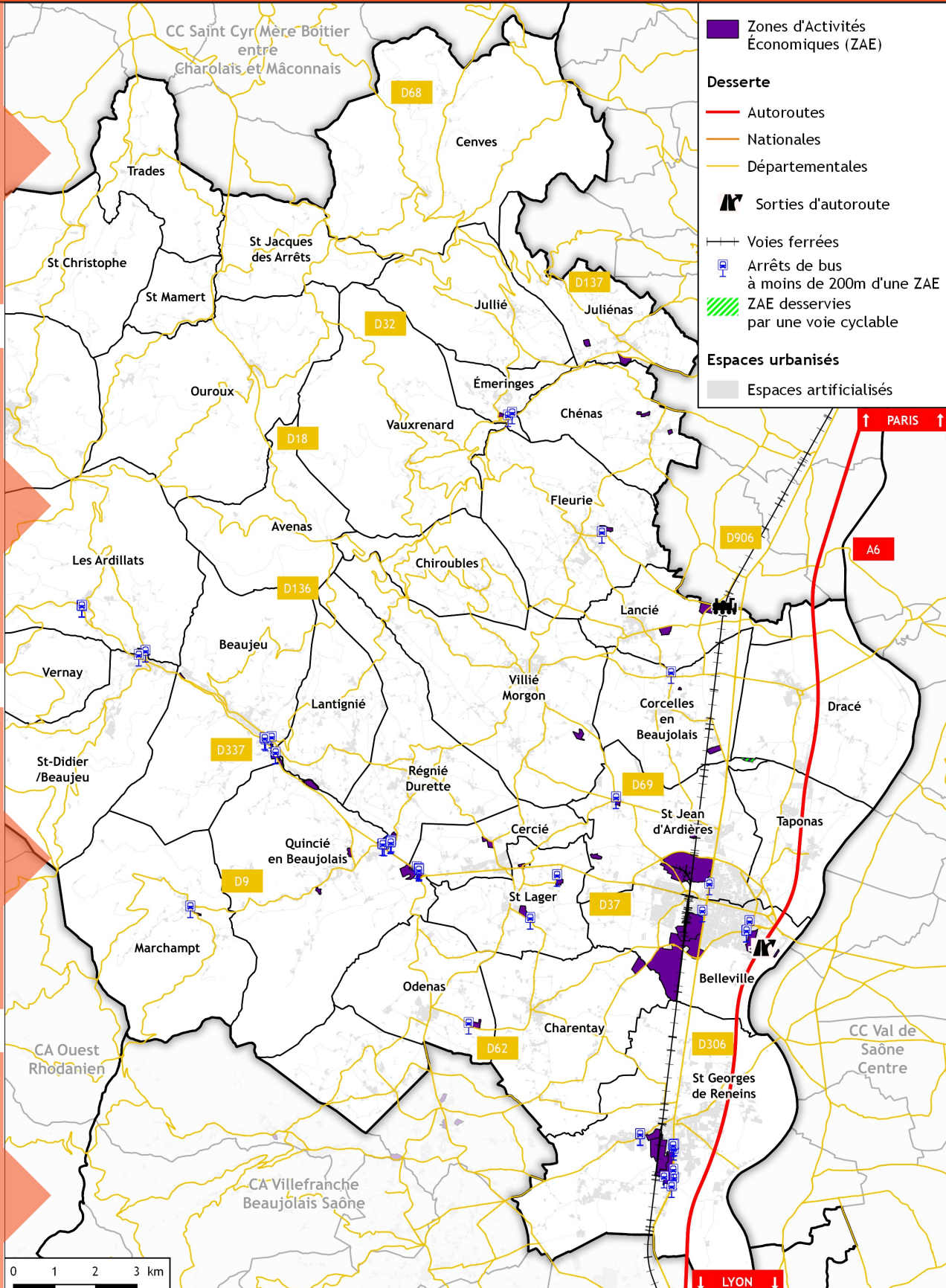
- **20%** des ZAE sont signalées dès l'entrée.

- **37%** des ZAE ont des panneaux directionnels à l'intérieur.

**26%** des ZAE ont un plan à l'entrée mentionnant la rue, les lots et l'enseigne de l'entreprise.

**Seule la Z.I. des Gouchoux Est** est dotée d'une piste cyclable.

**11 ZAE** proposent une circulation piéton sur trottoir.

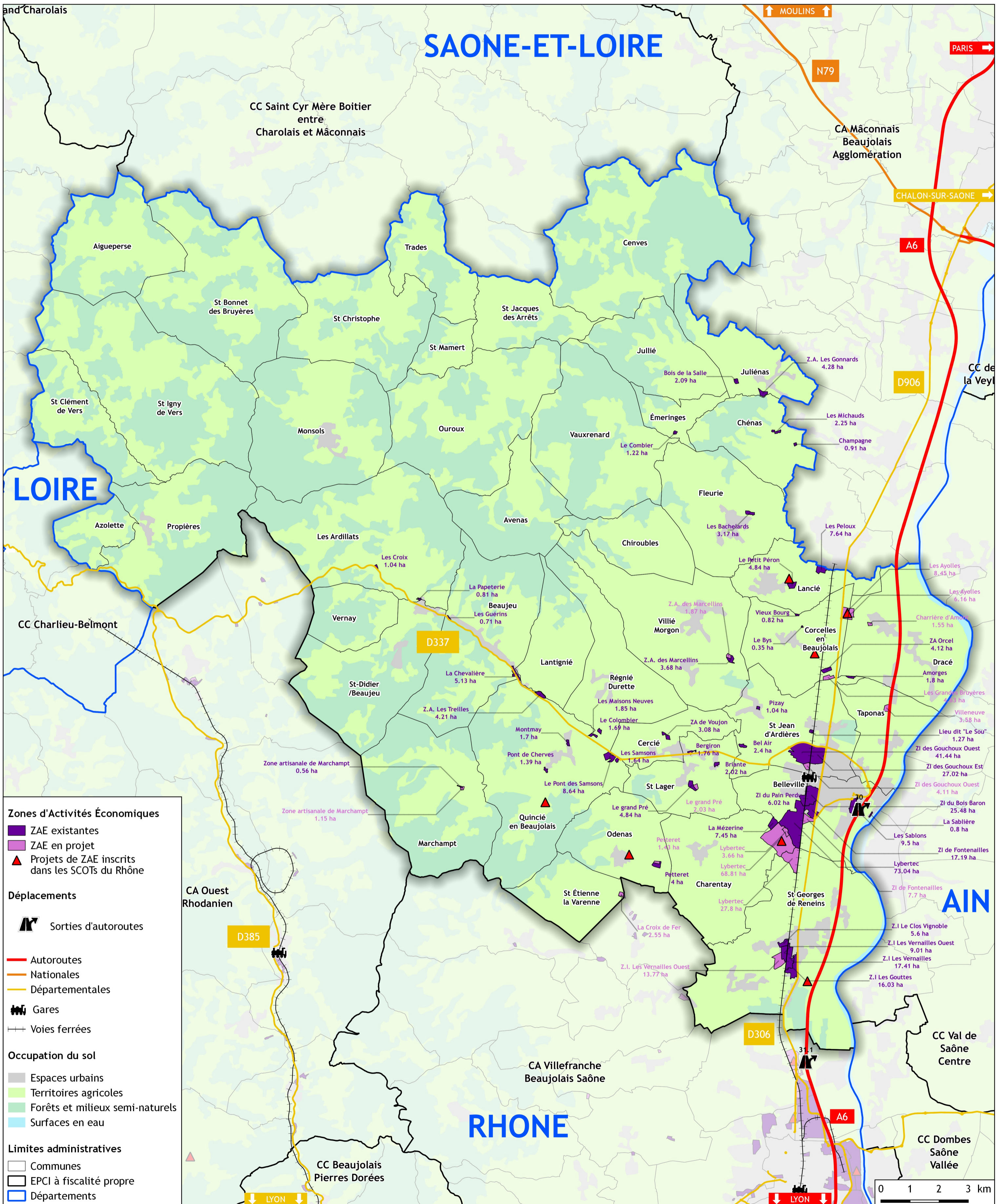


Sources des données : OZAR 2017, DDT69, OSCOM 2013 (DREAL Auvergne-Rhône-Alpes)

Référentiels : BDTOPO © - 2017 ©IGN Paris







Sources des données : OZAR (données 2017) , DDT069 - Autorisation de diffusion : Libre - Reproduction : Libre

Référentiels : BDTOPO © - 2017 © IGN Paris, Corine Land Cover - 2012 MEDDE/CGDD/SoEs