

### L'Observatoire partenarial des zones d'activités économiques du Rhône

Cette fiche de synthèse s'appuie sur les données de l'observatoire des zones d'activités du Rhône (OZAR) hors communes sans document d'urbanisme opposable mises à jour au 26/03/17.

Cet observatoire a été créé en 2008 en partenariat avec le syndicat mixte du Beaujolais et les chambres de commerce et d'industrie de Lyon et du Beaujolais. La chambre de métiers et de l'artisanat du Rhône et le syndicat de l'Ouest Lyonnais ont rejoint les membres fondateurs de l'observatoire partenarial en 2013, le syndicat mixte du SCOT des Monts du Lyonnais en 2015, la Communauté de Communes du Pays de l'Arbresle, la Communauté de Communes des Vallons du Lyonnais, la Communauté de Communes du Pays Mornantais et la Communauté de Communes de la Vallée du Garon en 2017.

Cet observatoire a pour objectif d'apporter aux partenaires une vision partagée des zones d'activités économiques présentes sur le territoire à partir d'une base de données contenant leur localisation, leur quantification et leur qualification. A ce titre, l'observatoire constitue un outil commun d'aides à la décision des partenaires et d'accompagnement des territoires au développement stratégique de leurs zones d'activités économiques.

#### En SAVOIR PLUS

##### CCI Lyon Métropole Saint-Etienne Roanne

Pôle Stratégies et Aménagement des Territoires  
Place de la Bourse – 69289 Lyon Cedex 02  
Contact : Barbara PROT  
prot@lyon.cci.fr – 04 72 40 56 26  
[https://www.lyon-metropole.cci.fr/jcms/s-informer/les-projets-d-amenagement-a-vocation-economique-et-les-zones-d-activites-p\\_29748.html](https://www.lyon-metropole.cci.fr/jcms/s-informer/les-projets-d-amenagement-a-vocation-economique-et-les-zones-d-activites-p_29748.html)

##### CCI Beaujolais

Pôle Equipements  
317 bd Gambetta – BP 70427 – 69654 Villefranche-sur-Saône Cedex  
Contact : Noémie GAILLARD  
n.gaillard@beaujolais.cci.fr – 04 74 62 73 00  
<http://www.beaujolais-cci.com/node/3532>

##### CMA du Rhône

Service Économique  
58 avenue du Maréchal Foch – 69453 Lyon Cedex 06  
Contact : Matthieu BROUSSE  
m.brousse@cma-lyon.fr – 04 72 43 40 90

##### Communauté de Communes des Monts du Lyonnais

Château de Pluvy - 69590 POMEYS  
Contact : Hélène GAUTRON  
helene.gautron@cc-mdl.fr – T. 04 37 20 16 89 – P. 07 60 49 85 45

##### DDT du Rhône

Service Connaissance et Aménagement Durable des Territoires  
165 rue Garibaldi – CS 33862 – 69401 Lyon Cedex 03  
Contact : Oureda MAOUCHE  
oureda.maouche@rhone.gouv.fr – 04 78 62 53 81  
<http://www.rhone.gouv.fr/Politiques-publiques/Economie-et-emploi/Observatoire-partenarial-des-zones-d-activites-economiques-du-Rhone-OZAR>

##### Syndicat mixte du Beaujolais

172 boulevard Vermorel – 69400 Villefranche-sur-Saône  
Contact : Bertrand GIRARD  
bgirard@pays-beaujolais.com – 04 74 65 74 43

##### Syndicat de l'Ouest Lyonnais

25 chemin du stade – 69670 Vaugneray  
Contact : Catherine GUILLAUD-LAUZANNE  
c.guillaud-lauzanne@ouestlyonnais.fr – 04 78 48 35 40  
[https://www.ouestlyonnais.fr/L-observatoire-partenarial-des-zones-d-activites-economiques-du-Rhone\\_a69.html](https://www.ouestlyonnais.fr/L-observatoire-partenarial-des-zones-d-activites-economiques-du-Rhone_a69.html)

Rubrique de l'observatoire sur le site internet départemental de l'État : <http://www.rhone.gouv.fr>



## ZONES D'ACTIVITES ECONOMIQUES 2017



Communauté d'agglomération de

**L'OUEST RHODANIEN**

- 70 ZAE
- 68% des communes disposent d'une ZAE
- 478 ha de ZAE existantes
- 77 ha de ZAE en projet
- Taille moyenne des ZAE: 8 ha



**1** — Les ZAE existantes

**2** — Les ZAE en projet

**3** — Densité et vacance

**4** — Les secteurs d'activité

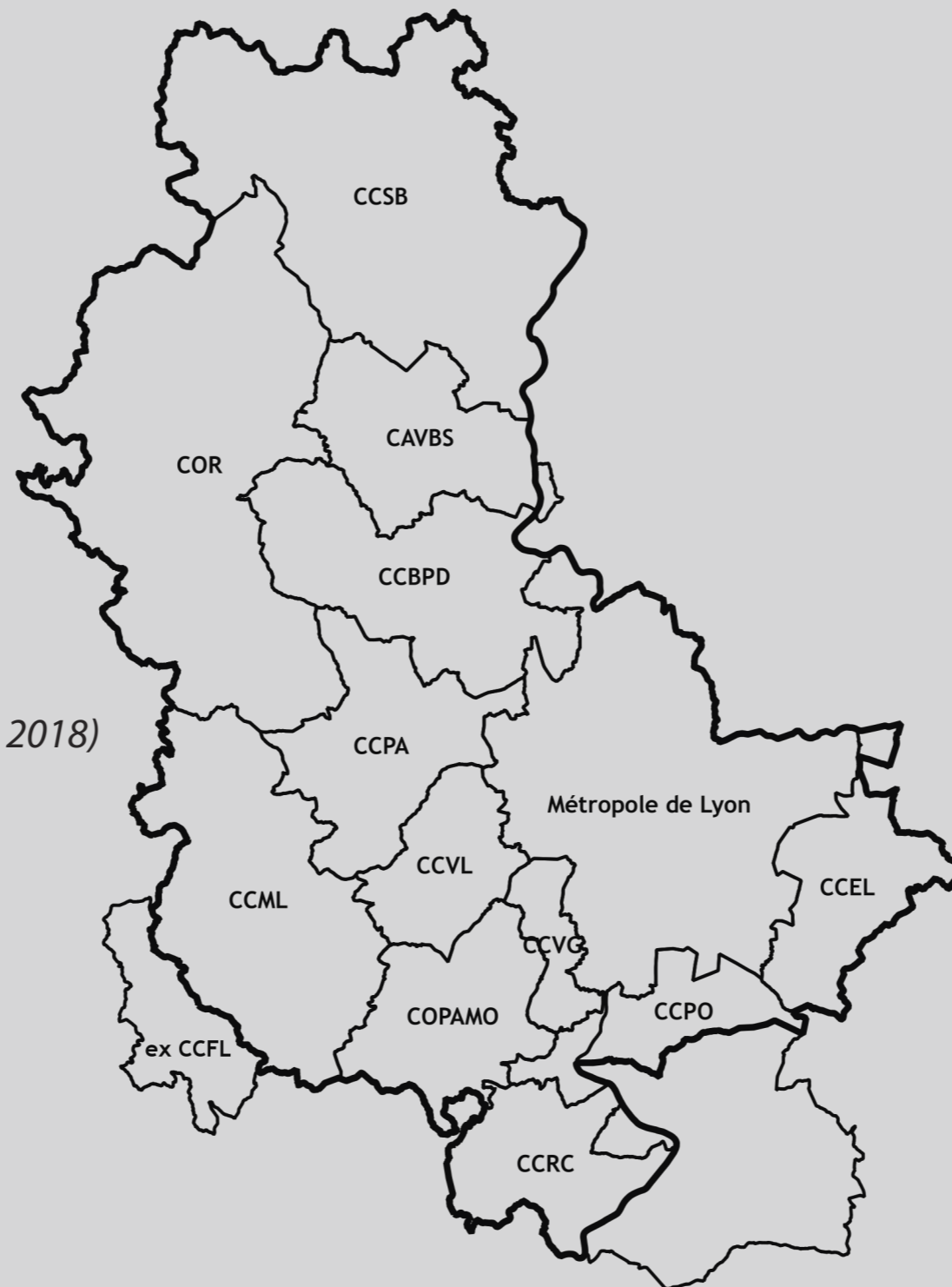
**5** — Les établissements

**6** — L'emploi (*disponible courant 2018*)

**7** — Accessibilité - Desserte

**8** — En bref...

Créé en août 2008, l'observatoire partenarial des zones d'activités dans le Rhône rassemble aujourd'hui 11 partenaires, les ScoT du Beaujolais, de l'Ouest Lyonnais et des Monts du Lyonnais, les EPCI de l'Ouest Lyonnais, les Chambres de Commerce et d'Industrie de Lyon et du Beaujolais, la chambre de Métier et de l'Artisanat du Rhône et l'Etat (DDT du Rhône), afin d'établir une vision partagée des zones d'activités économiques présente sur le territoire et de leur évolution dans le temps.



#### LES ZONES D'ACTIVITES ECONOMIQUES DE L'OBSERVATOIRE

L'observatoire considère comme zones d'activités toute zone à vocation unique d'économie (industrie, commerce, service, artisanat) inscrite comme telle dans les documents d'urbanisme approuvés au 26 mars 2017, à l'exclusion des zones d'activités touristiques et agricoles.

#### LES OBJECTIFS DE L'OBSERVATOIRE

A travers la création et la mise à jour d'une base de données géolocalisée des zones d'activité économique (informations cartographiques, chiffrées, quantitatives et qualitatives) et des établissements qui y sont implantés (localisés au bâtiment), cet observatoire partenarial a vocation à homogénéiser et partager une information jusqu'alors dispersée et hétérogène dans différentes structures et à servir de base à l'élaboration d'études et de diagnostics ( par extraction des données de la base) permettant de suivre l'évolution économique des territoires.

#### PERIMETRE de L'OBSERVATOIRE

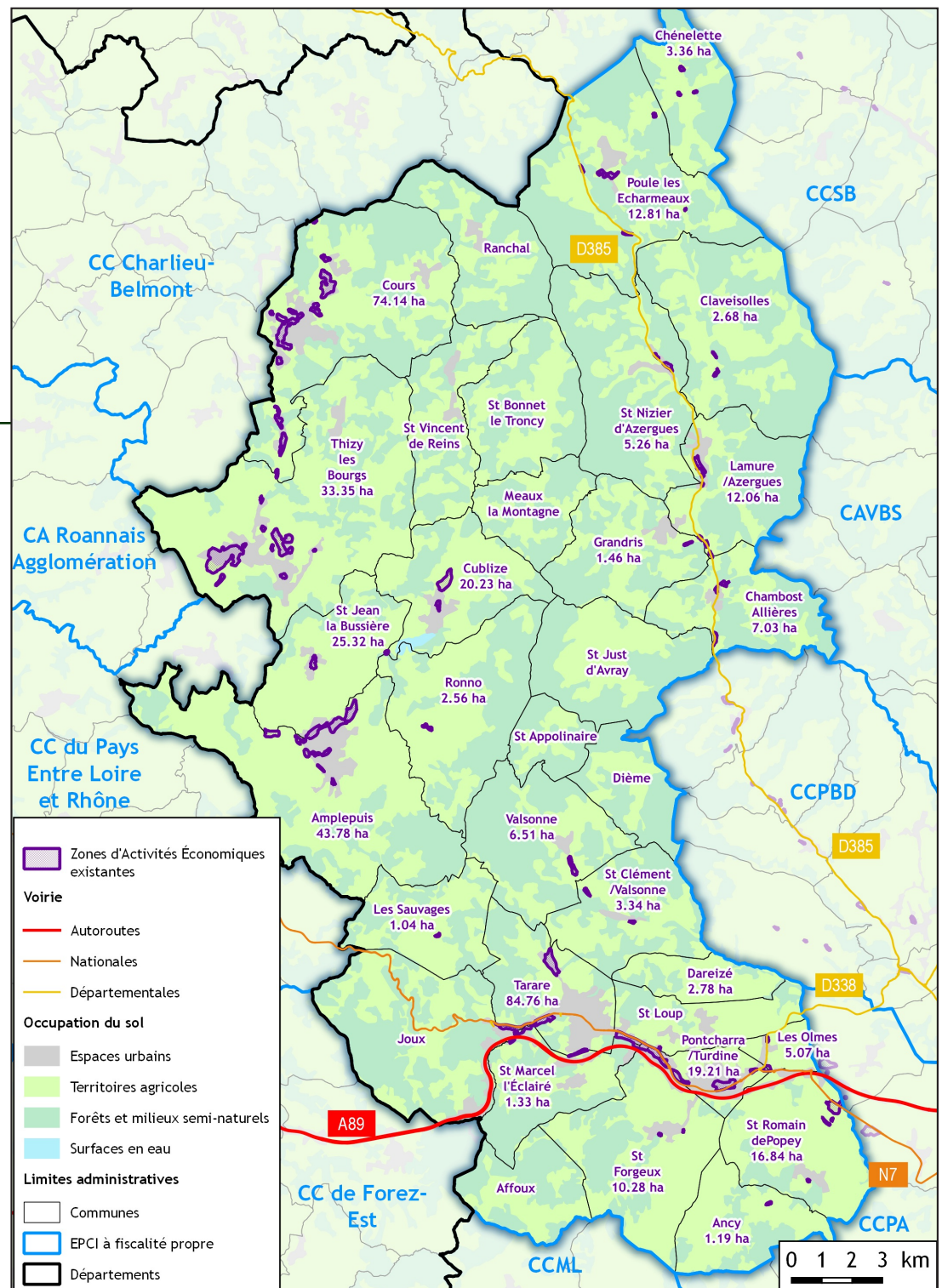
L'observatoire couvre le département du Rhône élargi à la commune de Jassans-Riotier (Ain) et à la communauté de communes de Forez en Lyonnais (Loire). Il ne couvre pas les communes sans documents d'urbanisme.

# 1

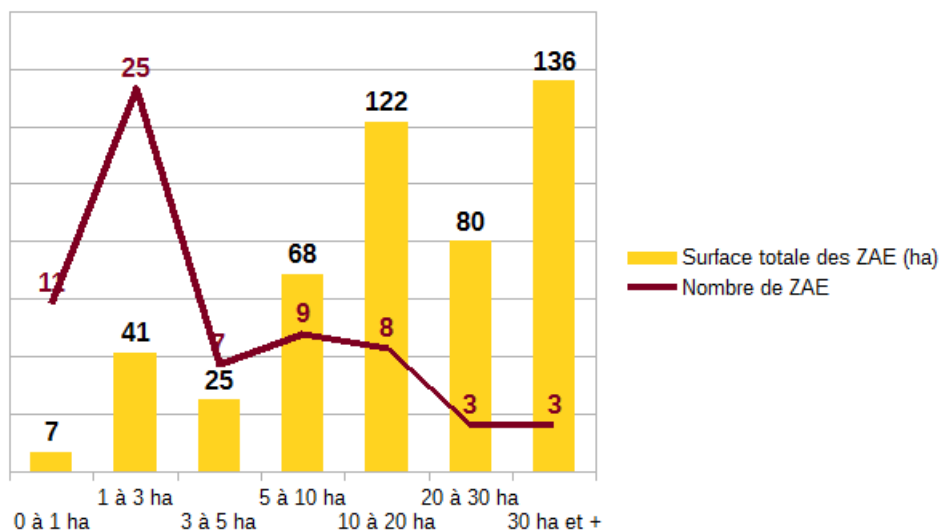
## Les ZAE existantes

L'observatoire partenarial des ZAE du Rhône définit les zones d'activités économiques comme étant des espaces constitués d'un ou plusieurs zonages d'urbanisme exclusivement dédiés à l'activité économique. **La ZAE est déterminée à partir des documents d'urbanisme approuvés en date de mars 2017.**

Des ZAE concentrées essentiellement le long des RN 7- RD 8 - RD 308 et le long de la haute vallée d'Azergues. Elles sont implantées le long des cours d'eau, sont anciennes et mixées avec les zones d'habitat.



## Répartition des 66 ZAE existantes de la COR par taille



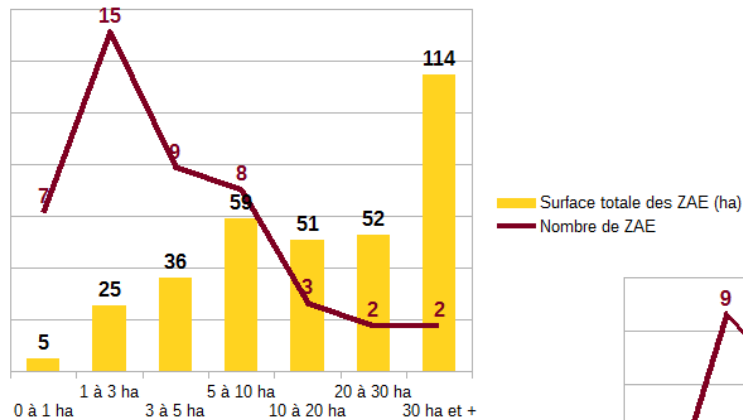
Les ZAE existantes de la COR sont majoritairement de petite taille. En effet, 65 % des ZAE ont une superficie inférieure à 5 ha représentant 15 % de la surface totale.

Parallèlement, les ZAE de plus de 20 ha représentent 45% de la surface totale à elles seules alors qu'elles ne représentent que 9% du nombre total de ZAE.

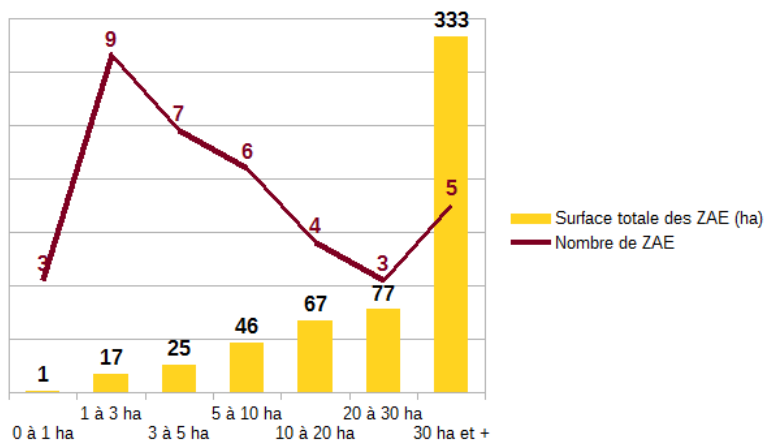
De plus, les ZAE de plus de 10 ha représentent 71% de la surface totale alors qu'elles ne représentent que 21% du nombre total de ZAE.

## ... Et des autres territoires du SCOT de l'Ouest Lyonnais par taille

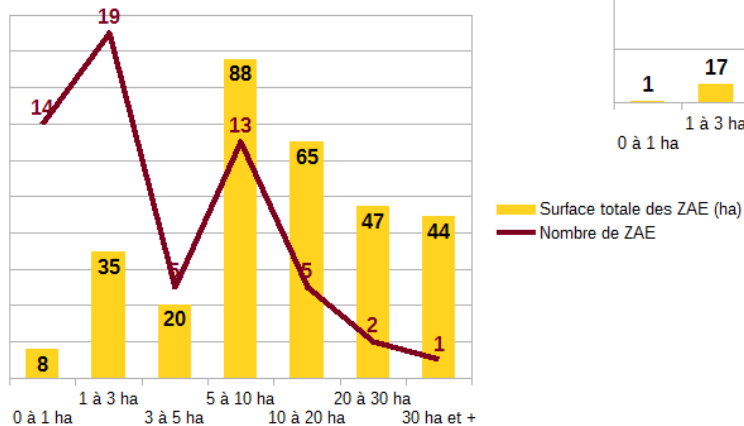
### CCSB



### CAVBS



### CCBPD



	Surface totale ZAE (ha)	Nombre ZAE	Surface moyenne ZAE (ha)
COR	478,1	68	7,2
CCSB	342,9	48	7,5
CAVBS	588,1	37	15,3
CCBPD	307,4	59	5,2
SCOT BEAUJOLAIS	1 694,5	208	8,1
Rhône élargi*	4 247,3	443	11,3
Rhône élargi* (+ Métropole de Lyon)	11 356,7	664	18,8

La surface moyenne des ZAE de la COR est de 7,2 ha, elle est quasi égale à celle de la CCSB.

De même que la CCSB, elle est en deçà de la surface moyenne du SCOT Beaujolais (8.1 ha).

### En 2017, 18 ZAE de plus qu'en 2009

	Nombre total de ZAE	Part de communes disposant d'une ZAE (%)	Surface ZAE existantes (ha)	Surface ZAE en projet (ha)	Surface totale ZAE (ha)	Surface moyenne des ZAE (ha)
2009	52	53%	440,3	64,2	504,5	9,7
2014	67	68%	478,4	54,3	532,7	8,0
2017	70	68%	478,1	76,5	554,6	7,9
Δ 2009 / 2014	15		38,1	-9,9	28,2	
Δ 2014 / 2017	3		-0,4	22,2	21,9	

Alors que la surface des ZAE existantes a augmenté de 38,1 ha entre 2009 et 2014 (la raison en étant essentiellement imputable à l'extension de la zone des Granges sur la commune de Thizy les Bourgs), elle est restée quasi identique entre 2014 et 2017.

En effet, la création des zones d'activités Les Terres (1,27 ha), La Gare (3,99 ha), Les Fouchets (1,71 ha) et La Voisinée (0,7 ha), l'extension de quelques ZAE de 1,1 ha et la réduction de 9,1 ha explique cette très légère évolution.

En revanche, la surface dédiée à de nouveaux projets a augmenté de 22.2 ha depuis 2014. Il s'agit entre autre des créations d'Actival (+29 ha), de la ZAE Route de Pontcharra (+0.69 ha).



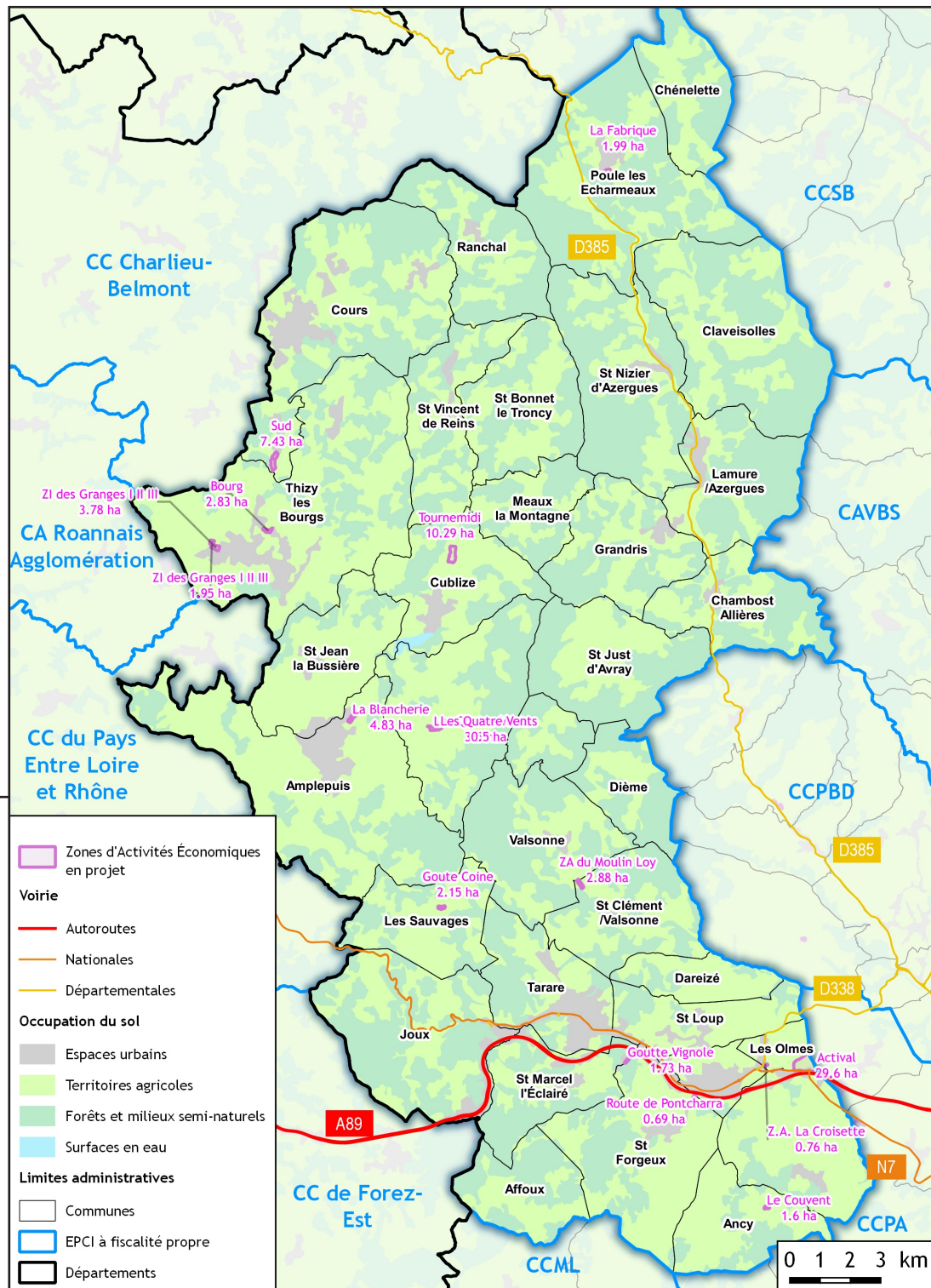
# 2

## Les ZAE en projet

L'observatoire partenarial des ZAE du Rhône définit les zones d'activités économiques en projet comme étant des espaces constitués d'un zonage d'urbanisme exclusivement dédiés à l'activité économique **inscrites dans le PLU mais non investies**.

Des ZAE concentrées essentiellement le long des RN 7- RD 8 - RD 308 et le long de la haute vallée d'Azergues.

La part de communes disposant d'une ZAE en projet représente 35% pour ce territoire.



## Deux fois plus d'extensions de ZAE que de projets de création de ZAE...

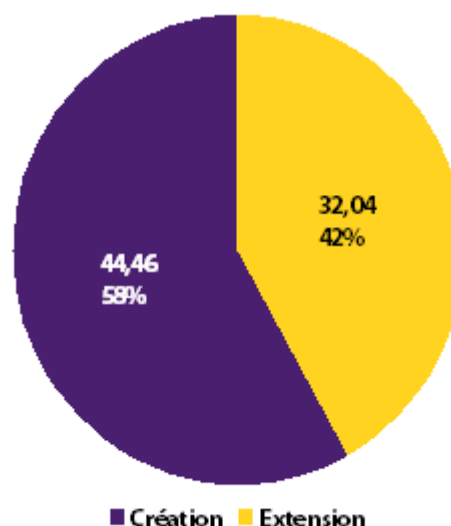
La COR compte 16 projets de ZAE composés de 5 créations et 11 extensions de ZAE existantes.

La surface dédiée à ces projets s'élève à 76,5 ha en 2017 représentant ainsi 22 % de la surface de ZAE en projet du SCOT Beaujolais.

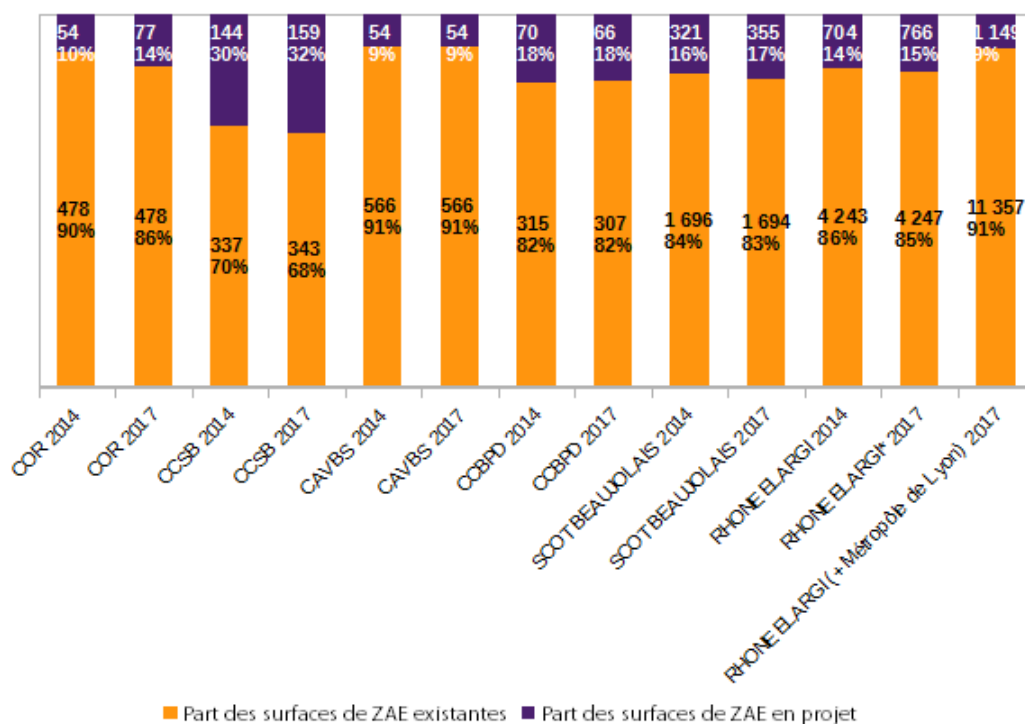
La création de projet de zone Actival des Olmes est la plus importante en surface puisqu'avec ses 29,6 ha, elle représente à elle seule 39 % de la surface totale de la COR.

Bien qu'avec la zone d'activités Tournemidi à Cublize, elles sont les deux seules à avoir une surface dédiée supérieure à 10 ha, elles représentent 52 % de la surface totale dédiée aux projets.

Par ailleurs, 63% ZAE en projet sont inférieures à 3 ha et 81 % inférieures à 5 ha.



## Depuis 2014, une réserve foncière de ZAE de la COR en légère augmentation...



La part des réserves foncières de ZAE a augmenté de +23 ha, entre 2014 et 2017, à l'échelle de la COR (10% en 2014 contre 14% en 2017).

Les nouveaux projets de ZAE Actival, La Croisette situés dans la commune Les Olmes et Route de Pontcharra situé à Pontcharra-sur-Turdine de 36 ha et la suppression de trois projets de - 13 ha explique cette évolution.

La part des réserves foncières de ZAE de la COR se place juste derrière la CAVBS (9%), faisant ainsi partie des plus faibles parts à l'échelle du SCOT Beaujolais.

En revanche, à l'échelle départementale, elle est quasi égale à celle du département du Rhône élargi\* (15%).

\*Le département du Rhône élargi comprend le Rhône hors métropole de Lyon + la communauté de communes de Forez en Lyonnais + la commune de Jassans-Riottier dans l'Ain

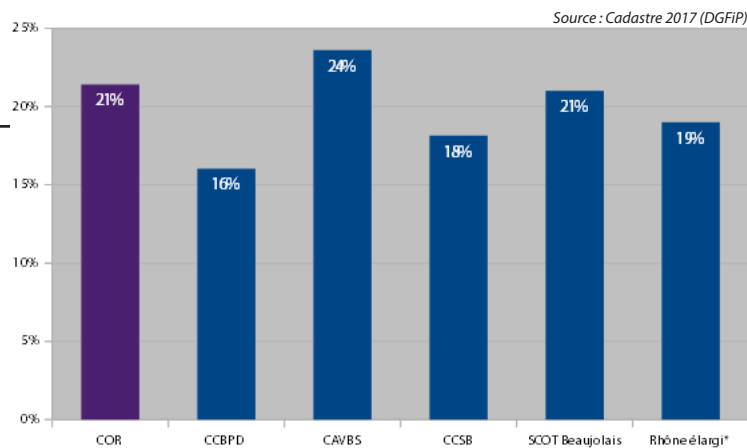


# 3

## Densité et vacance

L'observatoire partenarial des ZAE du Rhône définit les bâtiments d'activités vacants comme étant des bâtiments (au sens adresse des fichiers fonciers de la DGFIP) constitués (en surface) de locaux d'activités (exclusion des loges de gardiens et lofts) vacants.

### En 2017, une densité du bâti d'activités en ZAE de la COR de 21%



Il est à noter qu'il n'y a pas de corrélation automatique avec la disponibilité foncière puisqu'il peut y avoir des réserves foncières

Densité brute correspondant à la **surface totale du bâti** comprise à l'intérieur d'une ZAE **divisée par la surface de la ZAE** incluant les rues et tout terrain affecté à un autre usage (bassin de rétention, équipement, espace inoccupé, rivière, espace stockage, espace en travaux, voies ferrée, voirie principale)

La densité du bâti d'activités en ZAE existantes de la COR est de 21%. Après la CAVBS (24%), elle a la plus importante densité de l'ensemble des EPCI du SCOT Beaujolais. Elle est également supérieure à la moyenne du département du Rhône élargi\* (19%). Cela s'explique par le fait que 40% des ZAE de la COR ont une densité du bâti supérieure à 20%, 12% ont une densité du bâti supérieure à 30% et 48% ont une densité du bâti inférieure à 15%.

Bien que les 9 ZAE de grande taille (supérieure à 15 ha) de la COR ont en majeure partie une densité du bâti d'activités supérieure à 15%.

7 ZAE de petite taille (inférieure à 7ha) ont une densité du bâti d'activités supérieure à 30%, dont la zone d'activité «Pont Gauthier» (1,19 ha) avec ses 64% de densité.

### Peu de vacance de longue durée de la surface d'activités dans les ZAE de la COR en 2016

En 2016, la COR compte une surface de locaux d'activités vacants depuis plus de 2 ans significative (41 199 m<sup>2</sup> soit 4,1% de la surface bâtie d'activités totale de ses ZAE).

Comparativement à 2013, la vacance a pratiquement doublé, du fait de la considération en 2016 de la Gare (1,5 ha vacant) à Saint Nizier d'Azergue comme étant une zone à vocation économique.

La zone d'activité «La Gare» représente à elle seule 35% de la surface d'activités vacante totale de ses ZAE.

Hormis la CCSB, cette part est la plus faible des EPCI du SCOT Beaujolais.

Par ailleurs, elle est également bien inférieure à la moyenne du Rhône élargi (4,5%).

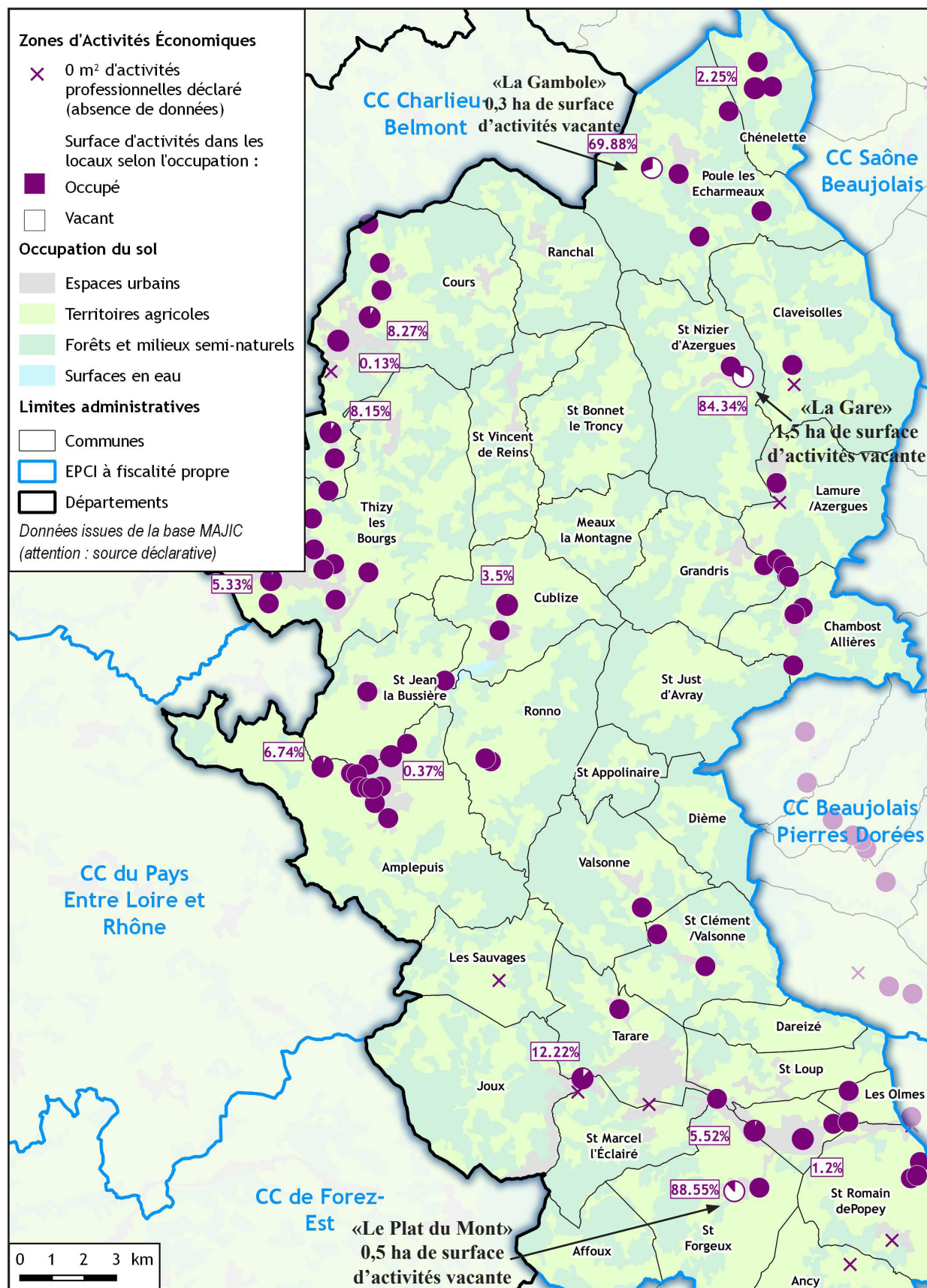
	Surface d'activités vacante en ZAE existantes (m <sup>2</sup> ) = A	Surface d'activités en ZAE existantes (m <sup>2</sup> ) = B	Rapport A / B
COR	41 199	1 006 907	4,1%
CCBPD	46 756	630 072	7,4%
CAVBS	100 588	1 578 621	6,4%
CCSB	10 618	507 322	2,1%
SCOT du Beaujolais	199 161	3 722 922	5,3%
Rhône élargi*	423 758	9 515 240	4,5%

Source: MAJIC 2016 (DGFIP)

## Détails par ZAE des surfaces d'activités vacantes depuis plus de 2 ans (2017)

La vacance dans les zones d'activités de la COR se caractérise par:

- Un tiers de la surface vacante est situé à Saint Nizier d'Azergues
- 45% de la vacance totale est localisée dans les ZAE dont au moins 85% des locaux d'activité sont occupés
- Les zones présentant les taux de vacance les plus élevés dans les locaux d'activité sont principalement des zones de petite taille (moins de 5 ha): Le Plat du Mont (0,71 ha; 89% de vacance), La Gare (4 ha; 84% de vacance) et La Gambole (1 ha; 70% de vacance)



# 4

## Les secteurs d'activités

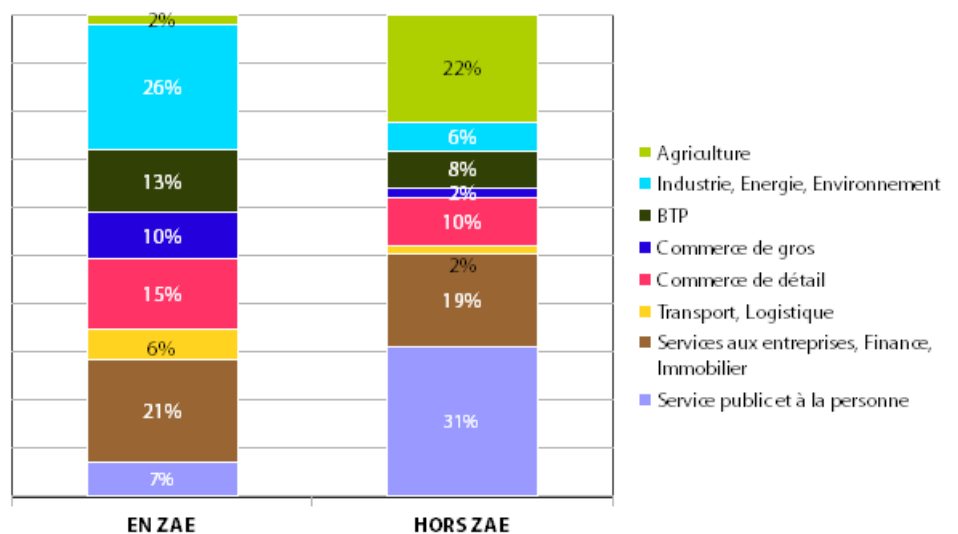
L'observatoire définit les secteurs d'activités selon une nomenclature basée sur le regroupement officiel des secteurs d'activité défini par l'INSEE. Un détail de chaque secteur d'activités est joint à cette fiche. L'indice de spécialisation d'établissements se définit par le rapport entre la part de la filière dans l'EPCI et la part de la filière dans le département du Rhône.

### 26% des établissements de la COR dans l'industrie en 2017

En ZAE, la filière «Industrie, Energie, Environnement» tient la place la plus importante dans la COR (26% contre 16% en moyenne dans le département du Rhône élargi).

Malgré ses 2% d'établissements implantés en ZAE, l'agriculture suivi de l'industrie, énergie, environnement sont, significativement, les deux spécialisations de la COR.

En revanche, sur les 514 établissements implantés en ZAE, les 109 appartenant à la filière «Services aux entreprises, Finance, Immobilier», ne font pas d'elle un spécialisation à part entière.

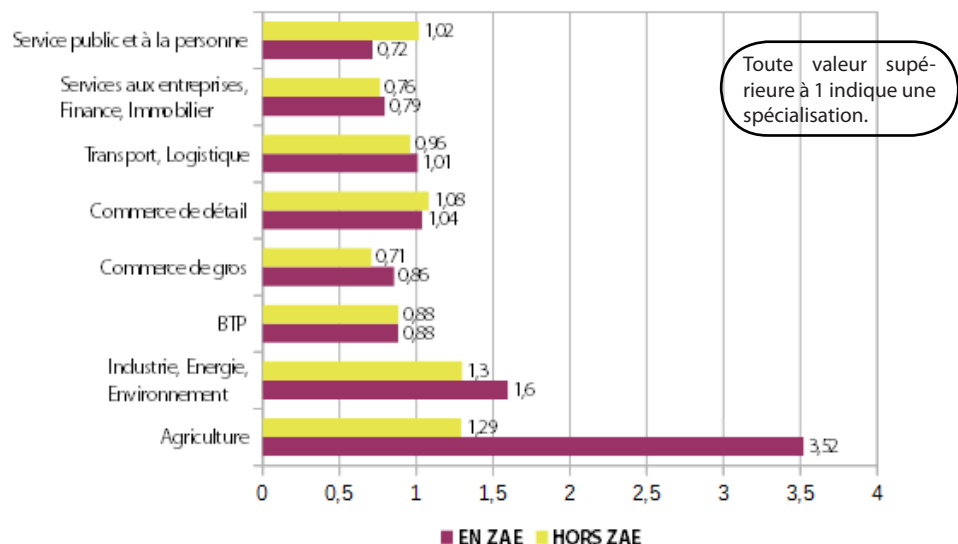


### La COR se spécialise dans l'«industrie, énergie et environnement»

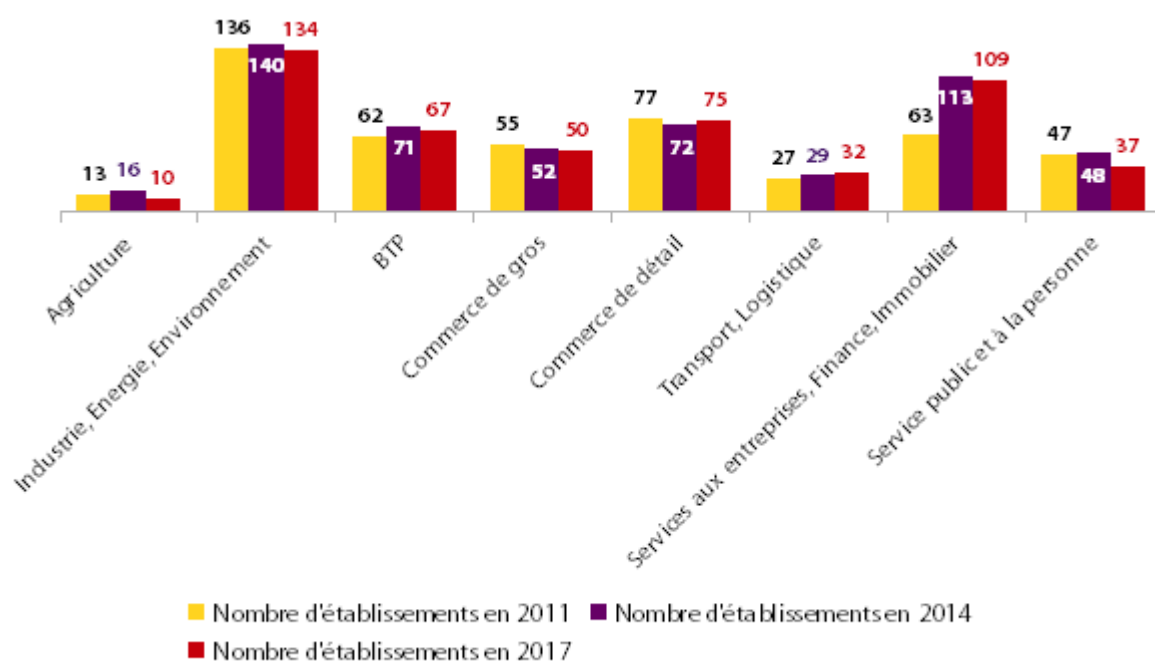
Plus modestement, malgré leur faible part d'établissements, les filières «Transport, logistique» et «commerce de détails» font partie des spécialisations en ZAE dans l'Ouest Rhodanien.

En dehors des ZAE, comme en ZAE, les deux plus importantes spécialisations sont l'agriculture et l'industrie, énergie, environnement.

Par ailleurs, bien que 31% des établissements, implantés hors ZAE, sont dédiés aux services aux particuliers, cette filière dans la COR n'est qu'une légère spécialisation.



## Une augmentation des établissements en ZAE de 7% depuis 2011...



Le nombre d'établissements implantés en ZAE a seulement augmenté de 7% entre 2011 et 2017 sur la COR, nettement inférieur au SCOT Beaujolais (30%).

Sur les huit filières d'activités, 5 ont vu leur nombre d'établissements diminuer depuis 2011.

Tandis que le nombre d'établissements de la filière «**Services aux entreprises, finance, immobilier**» a nettement augmenté de **73% entre 2011 et 2017**, «Autres services» et l'«agriculture» ont vu leur nombre d'établissements considérablement diminuer, respectivement de **-21% et -23%**.

# 4

## Nomenclature des secteurs d'activités

SECTEURS D'ACTIVITES	ACTIVITES
Agriculture	Culture et production animale, chasse et services annexes
	Sylviculture et exploitation forestière
	Pêche et aquaculture
Industrie, Energie, Environnement	Extraction de houille et de lignite
	Extraction d'hydrocarbures
	Extraction de minerais métalliques
	Autres industries extractives
	Services de soutien aux industries extractives
	Industries alimentaires
	Fabrication de boissons
	Fabrication de produits à base de tabac
	Fabrication de textiles
	Industrie de l'habillement
	Industrie du cuir et de la chaussure
	Travail du bois et fabrication d'articles en bois et en liège, à l'exception des meubles ; fabrication d'articles en vannerie et sparterie
	Industrie du papier et du carton
	Imprimerie et reproduction d'enregistrements
	Cokéfaction et raffinage
	Industrie chimique
	Industrie pharmaceutique
	Fabrication de produits en caoutchouc et en plastique
	Fabrication d'autres produits minéraux non métalliques
	Métallurgie
	Fabrication de produits métalliques, à l'exception des machines et des équipements
	Fabrication de produits informatiques, électroniques et optiques
	Fabrication d'équipements électriques
	Fabrication de machines et équipements n.c.a.
	Industrie automobile
	Fabrication d'autres matériels de transport
	Fabrication de meubles
	Autres industries manufacturières
	Réparation et installation de machines et d'équipements
	Production et distribution d'électricité, de gaz, de vapeur et d'air conditionné
	Captage, traitement et distribution d'eau
	Collecte et traitement des eaux usées
Collecte, traitement et élimination des déchets ; récupération	
Dépollution et autres services de gestion des déchets	
BTP	Construction de bâtiments
	Génie civil
	Travaux de construction spécialisés

Commerce de détail	Commerce et réparation d'automobiles et de motocycles
	Commerce de détail, à l'exception des automobiles et des motocycles
Commerce de gros	Commerce de gros, à l'exception des automobiles et des motocycles
Transport, Logistique	Transports terrestres et transport par conduites
	Transports par eau
	Transports aériens
	Entreposage et services auxiliaires des transports
	Activités de poste et de courrier
Services aux entreprises, Finance, Immobilier	Édition
	Production de films cinématographiques, de vidéo et de programmes de télévision ; enregistrement sonore et édition musicale
	Programmation et diffusion
	Télécommunications
	Programmation, conseil et autres activités informatiques
	Services d'information
	Activités des services financiers, hors assurance et caisses de retraite
	Assurance
	Activités auxiliaires de services financiers et d'assurance
	Activités immobilières
	Activités juridiques et comptables
	Activités des sièges sociaux ; conseil de gestion
	Activités d'architecture et d'ingénierie ; activités de contrôle et analyses techniques
	Recherche-développement scientifique
	Publicité et études de marché
	Autres activités spécialisées, scientifiques et techniques
	Activités vétérinaires
	Activités de location et location-bail
	Activités liées à l'emploi
	Activités des agences de voyage, voyagistes, services de réservation et activités connexes
Enquêtes et sécurité	
Services relatifs aux bâtiments et aménagement paysager	
Activités administratives et autres activités de soutien aux entreprises	
Service public et à la personne	Administration publique et défense ; sécurité sociale obligatoire
	Enseignement
	Activités pour la santé humaine
	Hébergement
	Restauration
	Hébergement médico-social et social
	Action sociale sans hébergement
	Activités créatives, artistiques et de spectacle
	Bibliothèques, archives, musées et autres activités culturelles
	Organisation de jeux de hasard et d'argent
	Activités sportives, récréatives et de loisirs
	Activités des organisations associatives
	Réparation d'ordinateurs et de biens personnels et domestiques
	Autres services personnels
	Activités des ménages en tant qu'employeurs de personnel domestique
	Activités indifférenciées des ménages en tant que producteurs de biens et services pour usage propre
Activités des organisations et organismes extraterritoriaux	

# 5

## Les établissements

### Les établissements plus implantés hors ZAE

En 2017, les établissements sont implantés à hauteur de 8% en ZAE sur le territoire de la COR.

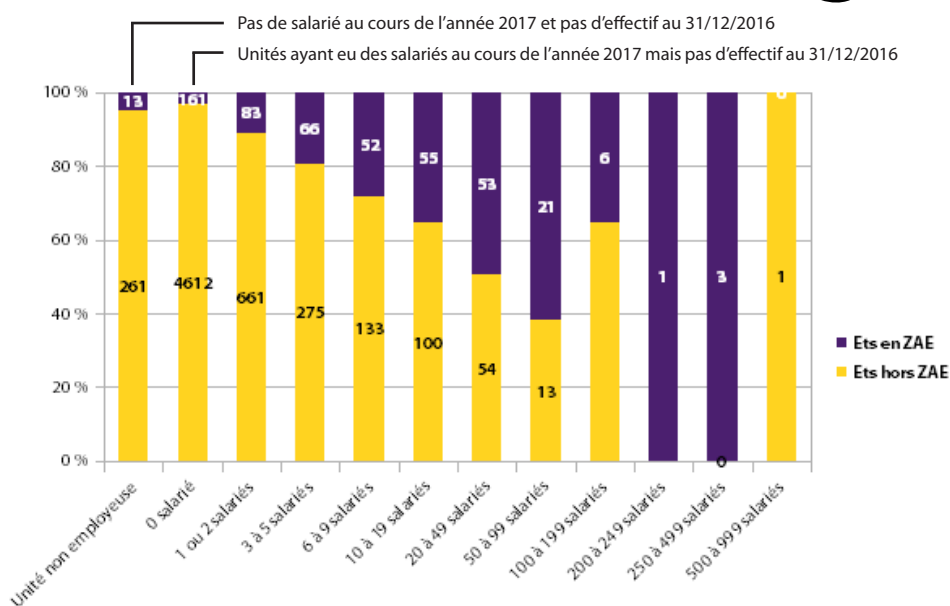
Cette part est inférieure à celle des EPCI du SCOT Beaujolais, après la CCSB, et du département du Rhône élargi (14%).

73% des établissements de la COR sont à la fois hors ZAE et sans salarié, ce qui est égal comparativement au SCOT Beaujolais et supérieur au Rhône élargi (69%).

A l'image de l'ensemble des EPCI du SCOT Beaujolais, la COR recense une part importante de très petites entreprises<sup>1</sup> (TPE) (73%) en ZAE, qui est inférieure à celle du Rhône élargi (80%).

Parallèlement, 26% des établissements en ZAE de la COR sont des petites et moyennes entreprises<sup>2</sup> (PME). Proportionnellement aux autres EPCI du SCOT Beaujolais, cette part est supérieure à celle de la CAVBS (16%), CCBPD (15%) et de la CCSB (20%).

6 635 établissements dans la COR dont 514 en ZAE

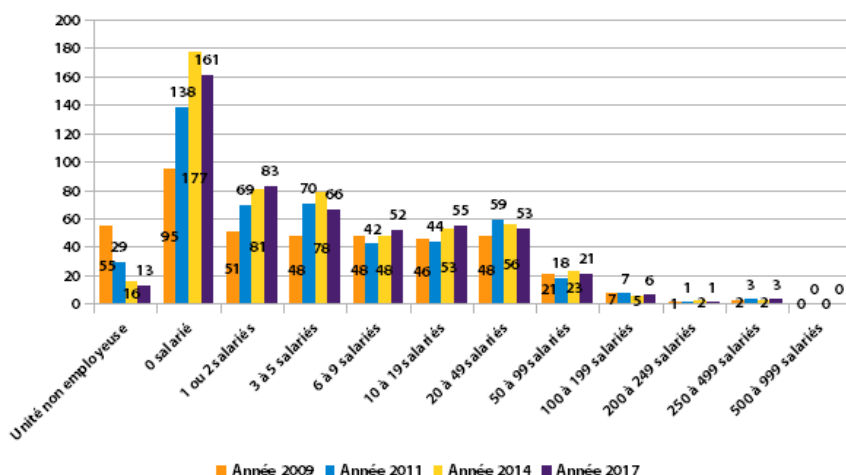


### Les micro-entreprises en expansion en ZAE depuis 2009

Cette croissance du nombre d'établissement en ZAE tient compte de la mise en oeuvre du dispositif de l'autoentrepreneuriat depuis 2009. En effet, les microentreprises se sont fortement développées entre 2009 et 2014 avec 82 établissements créés dans la COR.

Cette progression est similaire, entre 2009 et 2014, aux autres EPCI du SCOT Beaujolais. En revanche, entre 2014 et 2017, seules la COR et la CCSB voient leurs nombre de micro-entreprises diminuer.

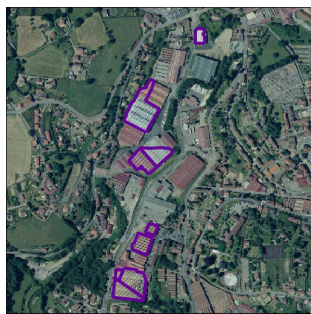
Concernant les TPE et les PME, depuis 2009, elles se sont régulièrement développées mais semble se stabiliser depuis 2014.



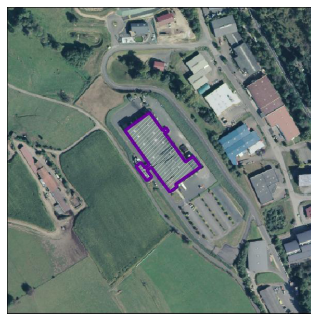
<sup>1</sup> Très petite entreprise (TPE) : Etablissement constitué d'un effectif de salariés disposant de moins de 10 personnes

<sup>2</sup> Petite et moyenne entreprise (PME) : Etablissement constitué d'un effectif de salariés disposant de moins de 250 personnes et de plus de 10 personnes

<sup>3</sup> Entreprise de taille intermédiaire (ETI) : Etablissement constitué d'un effectif de salariés disposant de moins de 5000 personnes et de plus de 250 personnes



**MALERBA**  
69470 COURS  
Créé en 1997  
Industrie, Energie, Environnement  
250 à 499 salariés



**AGIS**  
69170 TARARE  
Créé en 2006  
Industrie, Energie, Environnement  
200 à 249 salariés



**GERFLOR**  
69170 TARARE  
Créé en 1900  
Commerce de gros  
250 à 499 salariés



**GERFLOR TARARE SNC**  
69170 TARARE  
Créé en 2000  
Industrie, Energie, Environnement  
250 à 499 salariés

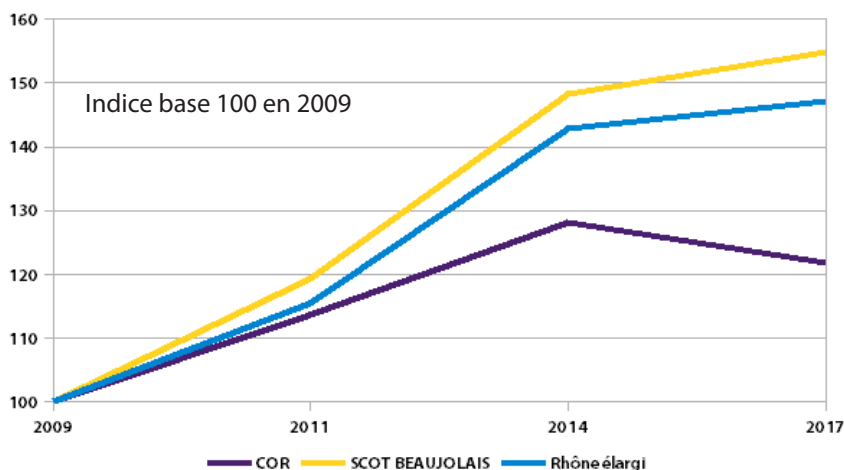
Par ailleurs, les établissements employant le plus grand nombre de salarié, dont 3 entreprises de taille intermédiaire<sup>3</sup> (ETI), se situent majoritairement en ZAE sur la COR.

Parmi ces établissements, 4 sur les 5 principaux de la COR se localisent dans les ZAE «Reclaine-vessin» à Cours (Malerba), «Boulevard Garibaldi» (Gerflor) et «La Poste» (AGIS) à Tarare. La filière de l'Industrie y est majoritaire.

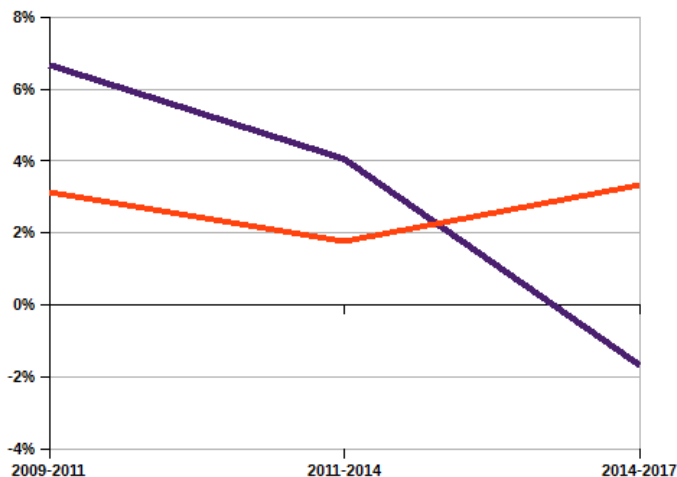
**Entre 2011 et 2014, la plus forte augmentation du nombre d'établissements en ZAE**

Entre 2009 et 2014, le nombre d'établissements n'a cessé d'accroître dans le territoire de la COR en ZAE, à l'image du SCOT Beaujolais et du Rhône élargi, avec une nette progression de +15% entre 2011 et 2014.

Alors que le SCOT Beaujolais et le Rhône élargi voient leur nombre d'établissements augmenter, entre 2014 et 2017, on note une baisse de 7% dans la COR en ZAE.



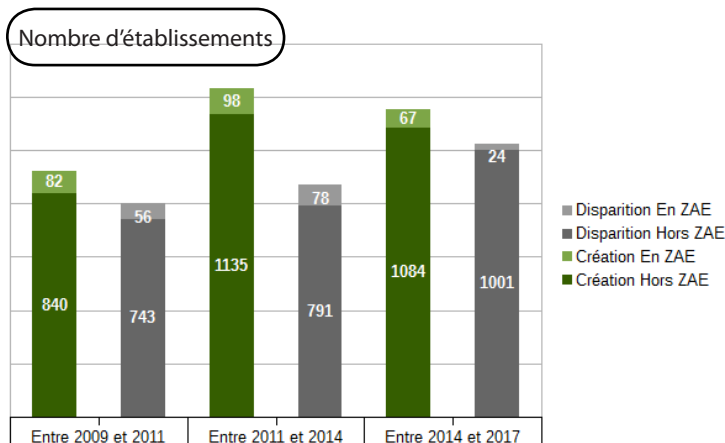
**Taux de croissance annuel moyen des établissements depuis 2009**



Alors qu'entre 2009 et 2011, le nombre d'établissements a augmenté en moyenne tous les ans de 7% en ZAE, il n'était plus que de -2% entre 2014 et 2017.

Hors ZAE, depuis 2009, le taux de croissance annuel moyen des établissements est irrégulier. Après une progression de +3% entre 2009 et 2011, il ralentit à 2% entre 2011 et 2014 pour repasser à +3% entre 2014 et 2017.



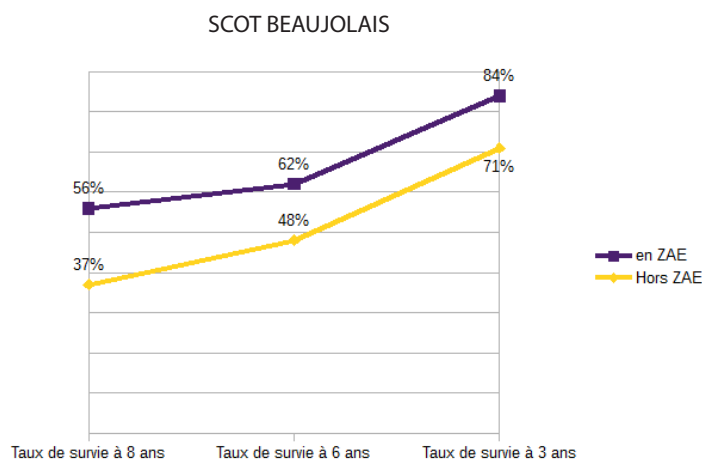
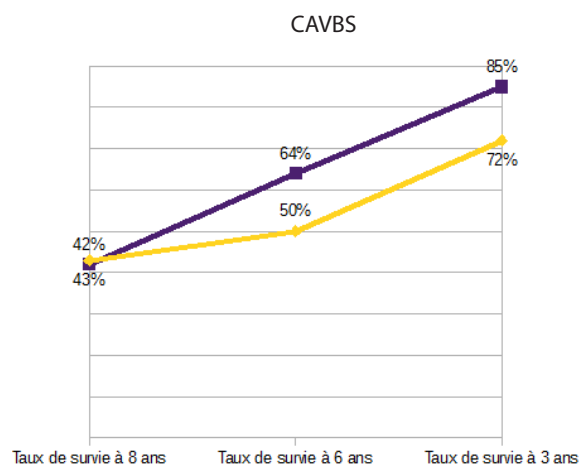


En et hors ZAE de la COR, il y a globalement plus de créations d'établissements que de disparitions depuis 2009.

Alors que le taux de création<sup>1</sup> en 2011 en ZAE (17%) est légèrement supérieure qu'hors ZAE (16%), la tendance est autre depuis 2014. En effet, la création d'entreprise est supérieure, en 2014, hors ZAE (20% contre 18% en ZAE) comme en 2017, 18% contre 13% en ZAE).

En revanche, alors que le taux de disparition<sup>2</sup> était homogène en et hors ZAE jusqu'en 2014 (14%), en 2017 il y a plus de disparitions hors ZAE (16%) qu'en ZAE (5%).

### Les établissements implantés hors ZAE sont légèrement plus pérennes



Le taux de survie<sup>3</sup> à 8 ans des établissements créés en 2009 situés en ZAE, dans la COR, est de 42% alors qu'il est, hors ZAE, de 43%. Les établissements implantés hors ZAE y sont plus pérennes.

Le taux de survie à 8 ans dans la COR est le plus faible de tous les EPCI à fiscalité du SCOT du Beaujolais en ZAE mais le plus important hors ZAE.

En revanche, le taux de survie à 6 ans<sup>4</sup> des établissements créés en 2011 situés en ZAE, dans la COR, est élevé (64%), et est le plus important de tous les EPCI du SCOT Beaujolais derrière la CCSB.

De même, depuis 3 ans, le taux de survie<sup>5</sup> des établissements en ZAE de la COR (85%) est supérieur au SCOT Beaujolais et Rhône élargi, il est de plus le plus important, derrière la CCSB, de tous les EPCI du SCOT Beaujolais.

<sup>1</sup> Taux de création 2011: Nombre de créations d'établissements entre 2009 et 2011 / stock d'établissements en 2011

<sup>2</sup> Taux de disparition 2011: Nombre de disparitions d'établissements entre 2009 et 2011 / stock d'établissements en 2011

<sup>3</sup> Taux de survie à 8 ans: Nombre de sirets créés en 2009 et encore présents en 2017 / nombre de sirets créés en 2009

<sup>4</sup> Taux de survie à 6 ans: Nombre de sirets créés en 2011 et encore présents en 2017 / nombre de sirets créés en 2009

<sup>5</sup> Taux de survie à 3 ans: Nombre de sirets créés en 2014 et encore présents en 2017 / nombre de sirets créés en 2009



# 7

## Accessibilité - Desserte

**26%** des ZAE sont signalées depuis l'extérieur de la ZAE dont **71%** sont correctement indiquées.

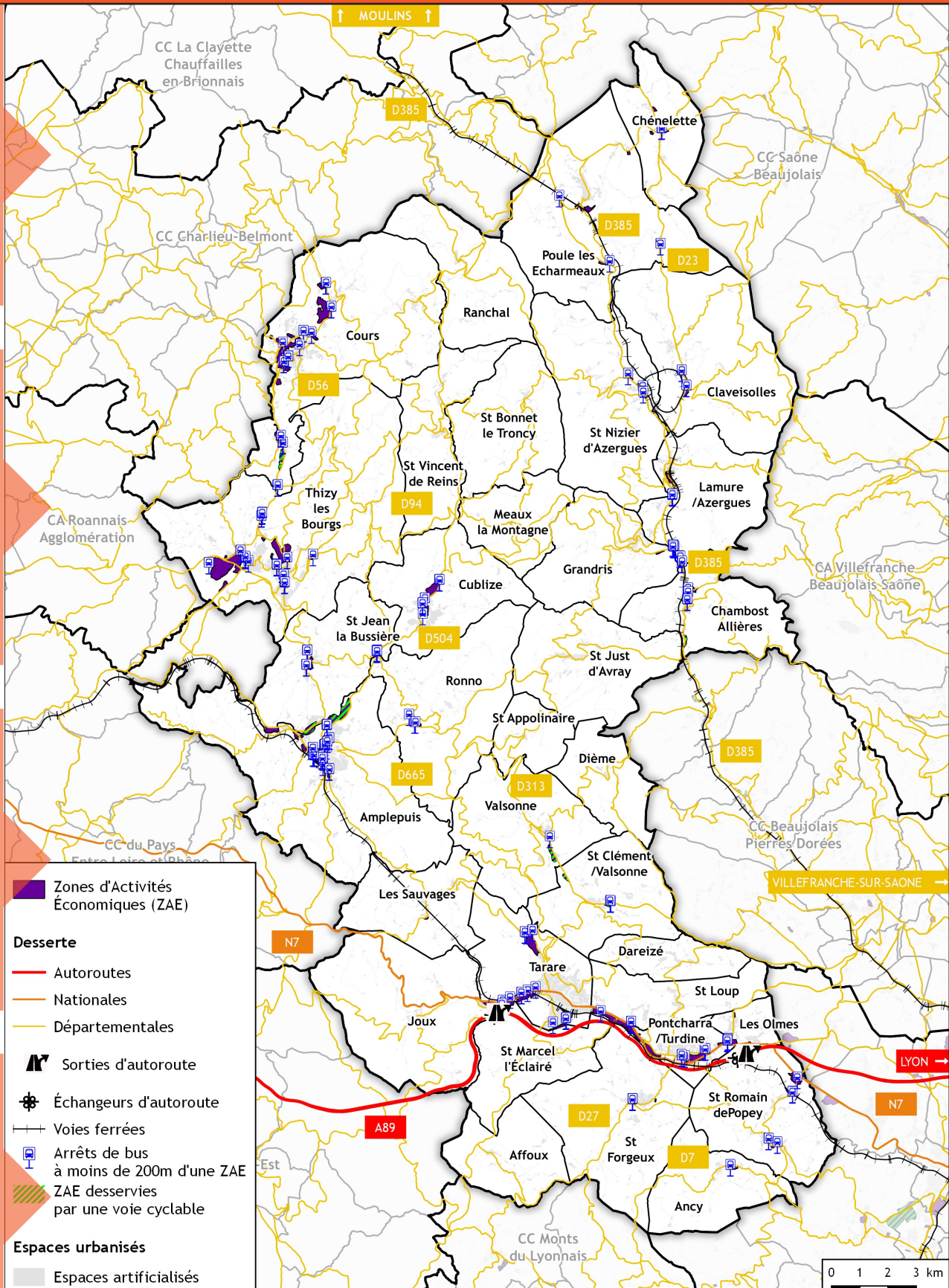
- **18%** des ZAE sont signalées dès l'entrée.

- **18%** des ZAE ont des panneaux directionnels à l'intérieur.

**Seulement 2 ZAE** ont un plan à l'entrée mentionnant la rue, les lots et l'enseigne de l'entreprise.

**Seulement 3 ZAE** sont dotées de piste cyclable.

**19 ZAE** proposent une circulation piéton sur trottoir.



Sources des données : OZAR 2017, DDT69, OSCOM 2013 (DREAL Auvergne-Rhône-Alpes)

Référentiels : BDTOPO © - 2017 ©IGN Paris



