



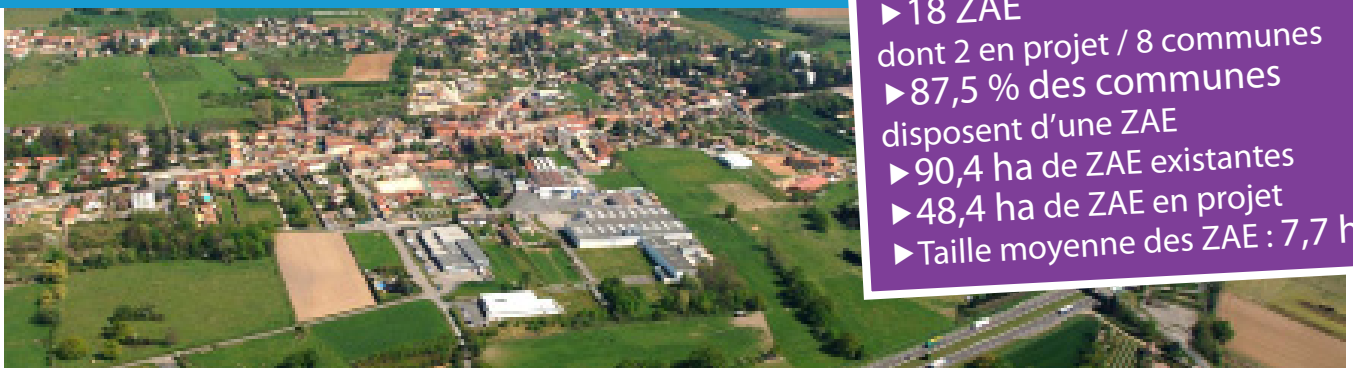
Observatoire des zones d'activités du Rhône

L'Observatoire partenarial des zones d'activités économiques du Rhône

Les zones d'activités économiques

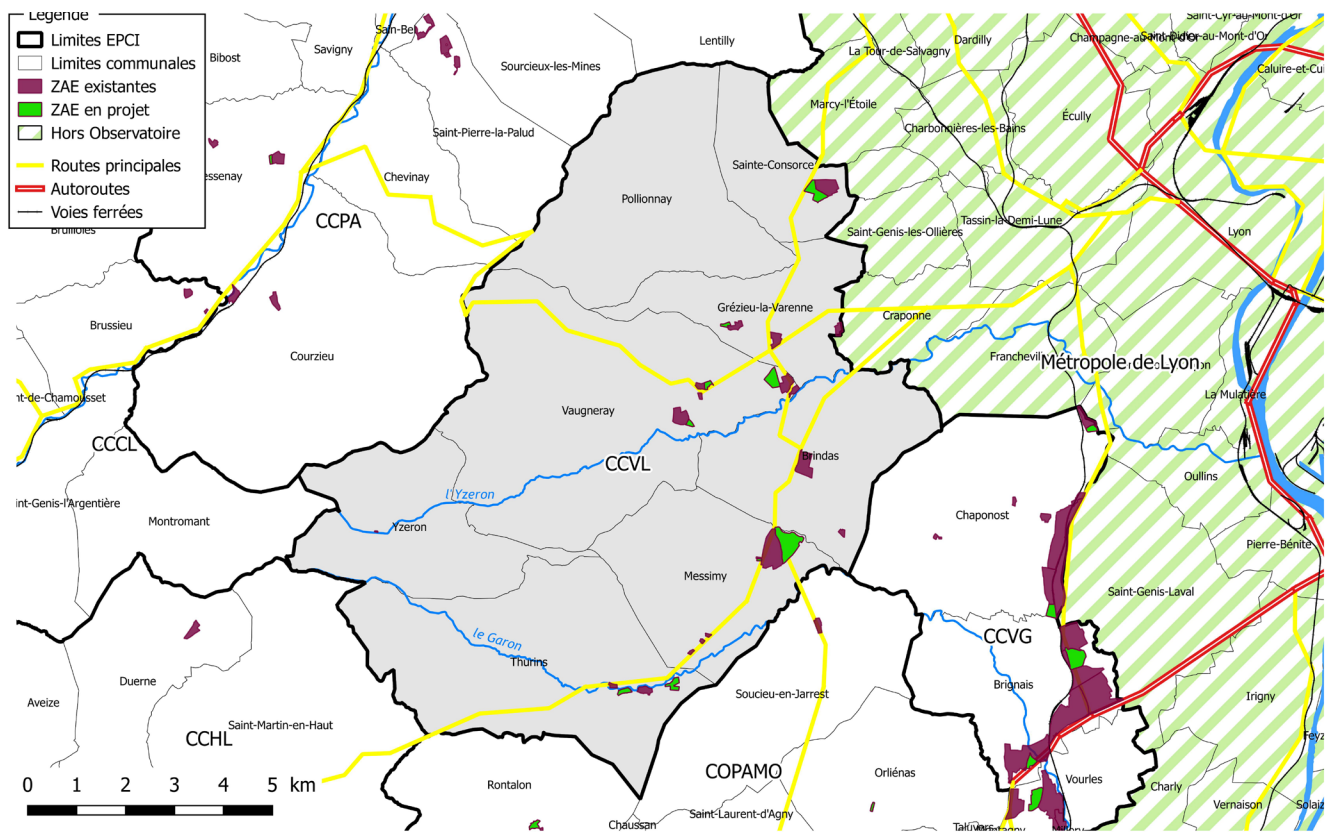
Communauté de communes des Vallons du Lyonnais

Des ZAE toutes situées dans la moitié Est de la CCVL,
au plus près de la Métropole de Lyon



Chiffres-clés 2014

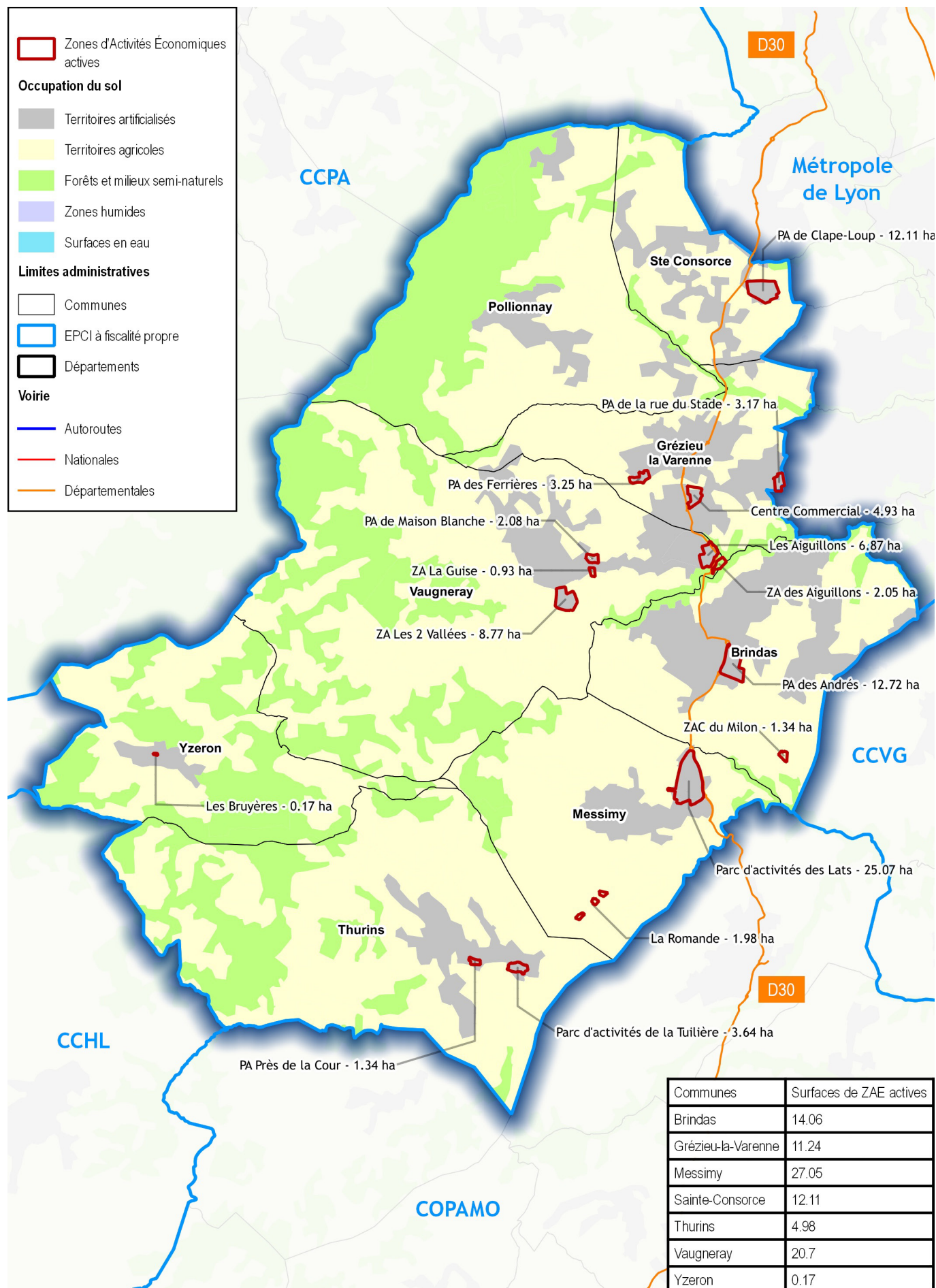
- ▶ 18 ZAE
- ▶ dont 2 en projet / 8 communes
- ▶ 87,5 % des communes disposent d'une ZAE
- ▶ 90,4 ha de ZAE existantes
- ▶ 48,4 ha de ZAE en projet
- ▶ Taille moyenne des ZAE : 7,7 ha



Sources: Observatoire partenarial de Zones d'Activités Économiques du Rhône 2014 - Référentiels : BDTOPO © - 2014, © IGN Paris - Protocole IGN/MEDDTL-MAAPRAT, octobre 2011

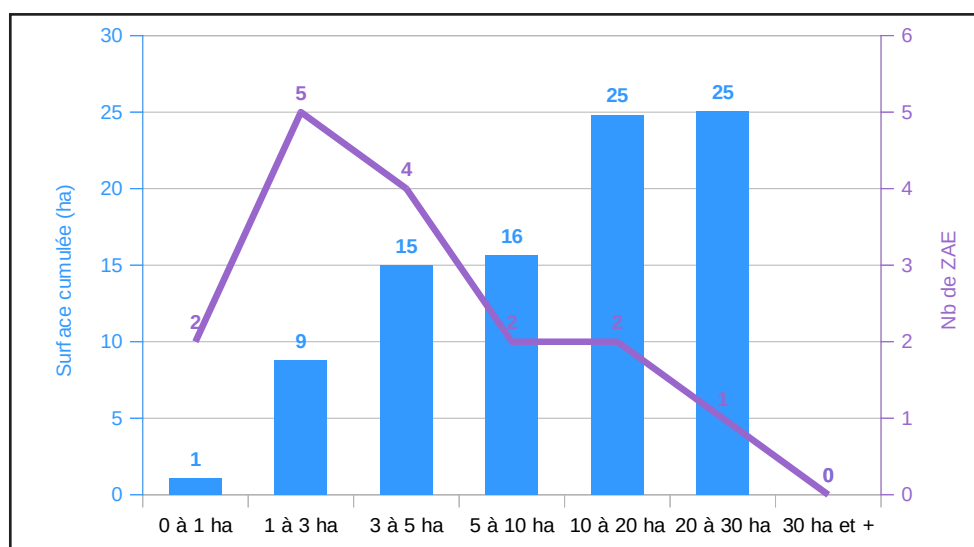


Des ZAE toutes situées dans la moitié Est de la CCVL, au plus près de la Métropole de Lyon



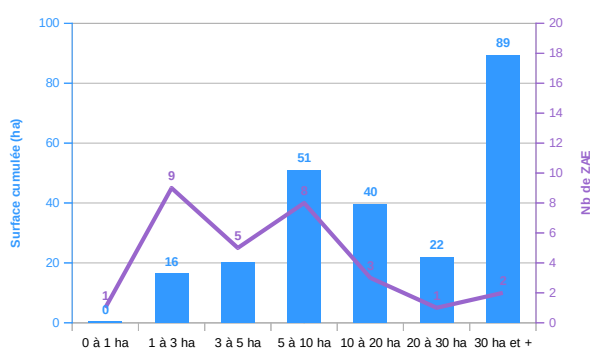
Répartition des ZAE par taille

CCVL

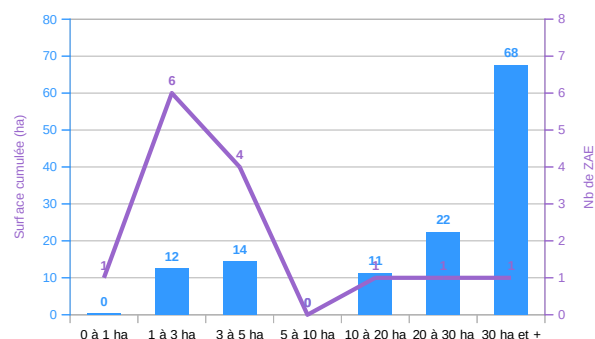


AUTRES TERRITOIRES

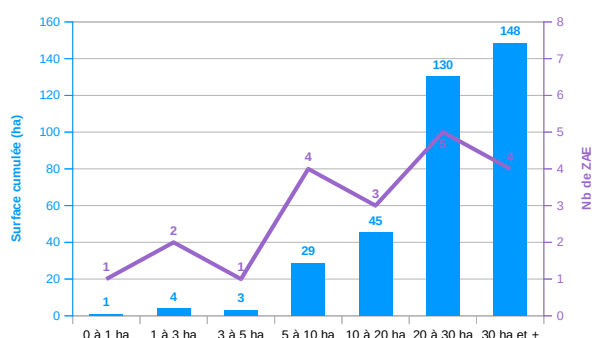
CCPA



COPAMO



CCVG



Les ZAE de la CCVL sont, à quelques rares exceptions, situées dans la moitié Est, au plus près de la Métropole de Lyon, le long de la RD30.

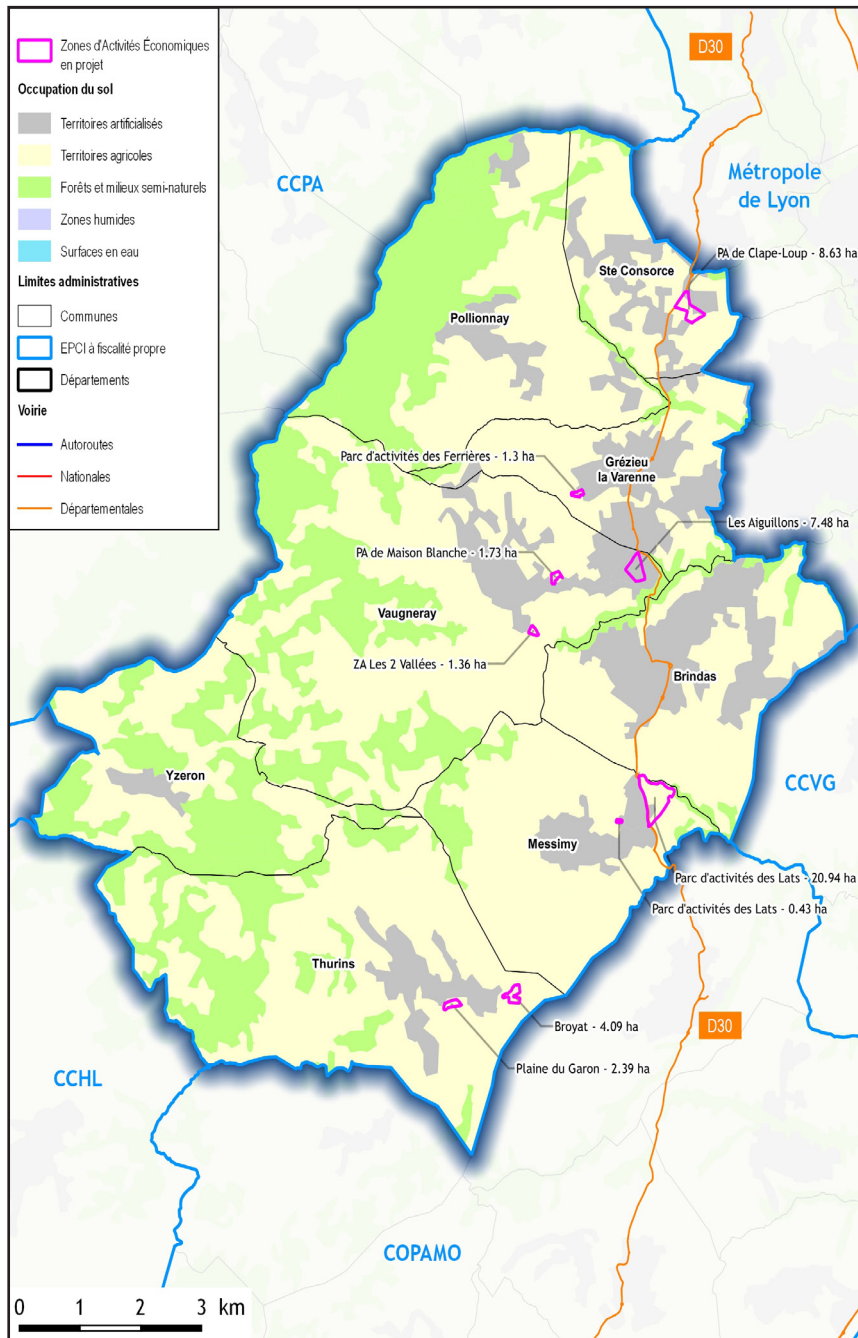
Les ZAE de la CCVL sont de petite taille. En effet, 68,8 % des ZAE ont une superficie inférieure à 5 ha représentant 27,5 % de la surface totale.

En revanche, une seule ZAE dépasse 20 ha et 3 seulement dépassent 10 ha.

Elles représentent cependant à elles seules **55,2 % de la superficie totale des ZAE existantes pour 18,8 %** du nombre de ZAE. Elles se situent aux limites administratives Est de la CCVL.

De fait, la **surface moyenne des ZAE** de la CCVL est la moins importante des EPCI à fiscalité propre du SCOT de l'Ouest Lyonnais (7,7 ha).

D'importants projets d'extensions de ZAE



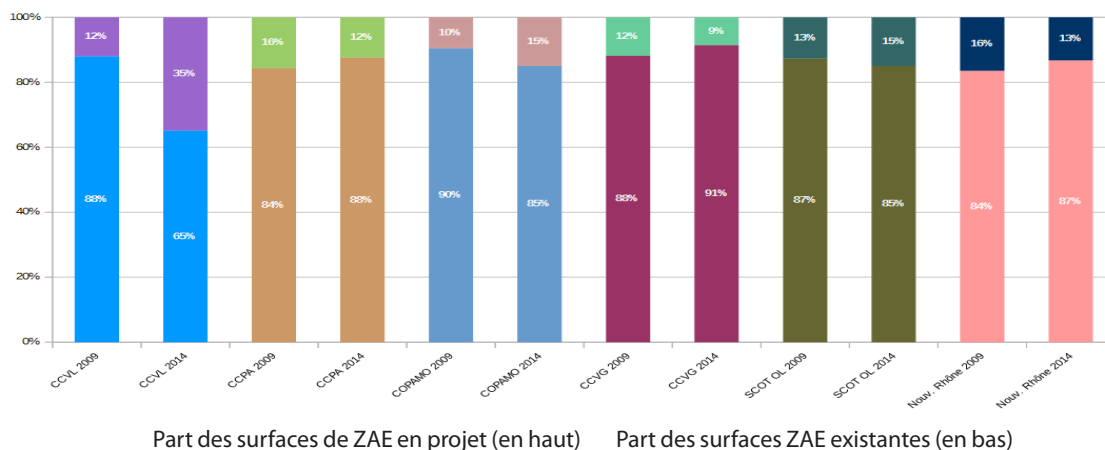
	Nombre de ZAE	Part de communes disposant d'une ZAE	Surface ZAE existantes (ha)	Surface ZAE en projet (ha)	Surface totale ZAE (ha)	Surface moyenne des ZAE (ha)
2009	15	87,5%	85,3	11,6	96,9	6,5
2014	18	87,5%	90,4	48,4	138,8	7,7
Δ 2009 / 2014	3		5,1	36,8	41,8	

Evolution des ZAE entre 2009 et 2014

Les surfaces des ZAE existantes de la CCVL **ont augmenté de 5 ha entre 2009 et 2014**. Il s'agit du site de l'auto-école Marietton (6,9 ha), classé dans le document d'urbanisme de la commune de Vaugneray comme étant dédié à l'activité économique. Le Centre Commercial de Grézieu-la-Varenne a été étendu de 1,2 ha.

En revanche, la ZA des Aiguillons voisines du site de l'auto-école Marietton a été réduite de 2,5 ha.

Aussi, si la superficie dédiée à l'activité économique dans les documents d'urbanisme des communes de la CCVL a fortement augmenté entre 2009 et 2014 (+ 42 ha), cela est dû principalement à la planification de nouveaux projets de zones totalisant près de 37 ha. Parmi ces projets de ZAE, on peut citer l'extension du Parc d'activités des Lats à Messimy (+ 21,4 ha), l'extension du Parc d'activités de Clape-Loup à Sainte-Conso (+ 8,6 ha) ou encore l'extension de la zone aux Aiguillons à Vaugneray (+ 7,5 ha).



Evolution de la répartition des surfaces entre ZAE existantes et en projet entre 2009 et 2014

La part des réserves foncières de ZAE a ainsi fortement augmenté, entre 2009 et 2014, à l'échelle de la CCVL (12 % en 2009 contre 35 % en 2014). Elle est proportionnellement supérieure à celle des autres EPCI à fiscalité propre du SCOT de l'Ouest Lyonnais et du département du Rhône.

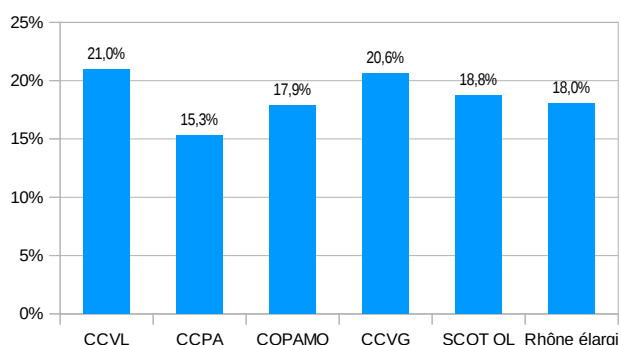
Numéro ZAE	Nom ZAE	Commune de référence	Superficie (ha)	statut
ZAE-69094-1	Parc d'activités des Ferrières	Grézieu-la-Varenne	1,3	Extension
ZAE-69131-1	Parc d'activités des Lats	Messimy	21,4	Extension
ZAE-69190-1	Parc d'activités de Clape-Loup	Sainte-Consoce	8,6	Extension
ZAE-69249-3	Plaine du Garon	Thurins	2,4	Création
ZAE-69249-4	Broyat	Thurins	4,1	Création
ZAE-69255-2	PA de Maison Blanche	Vaugneray	1,7	Extension
ZAE-69255-5	Les Aiguillons	Vaugneray	7,5	Extension
ZAE-69255-1	ZA Les 2 Vallées	Vaugneray	1,4	Extension

Typologie des projets de ZAE

Les 48,4 ha de projet de ZAE que compte la CCVL en 2014 représentent environ 35 % de ceux du SCOT de l'Ouest Lyonnais. Ils sont constitués d'une **part très importante d'extension de ZAE existantes (87 %)**. Les 13 % restant correspondent à des créations de nouvelles ZAE.

Une forte densité du bâti d'activités en ZAE

Emprise du bâti dans les ZAE existantes en 2013



La densité du bâti d'activités en ZAE existantes de la CCVL est de 21 %. C'est la densité la plus importante de l'ensemble des EPCI à fiscalité propre du SCOT de l'Ouest Lyonnais. Elle est également supérieure à la moyenne du département du Rhône élargi* (18 %). Cela s'explique par le fait que les principales ZAE ont une densité du bâti au moins égale à 20 %.

* Département du Rhône élargi à la communauté de communes Forez en Lyonnais (Loire) et la commune de Jassans-Riottier (Ain)

Une vacance de longue durée de la surface d'activités importante dans les ZAE de la CCVL

	Surface d'activités vacante en ZAE exist. (m ²)	Surface d'activités en ZAE exist. (m ²)	Rapport Surface d'activités vacante en ZAE exist./ Surface d'activités en ZAE exist.
CCVL	12414	253780	4,9%
CCPA	9412	325139	2,9%
COPAMO	21188	300447	7,1%
CCVG	29530	832402	3,5%
SCOT OL	72544	1711768	4,2%
Nouv. Rhône	388649	9661820	4,0%

Source : MAJIC (DGFIP 2014)

Surface de locaux d'activités en ZAE vacante depuis plus de 2 ans (2013)

En 2013, la CCVL compte une surface de **locaux d'activités vacants depuis plus de 2 ans** relativement importante (**12 414 m² soit une 4,9 %** de la surface bâtie d'activités totale de ses ZAE). La part de la vacance au sein des ZAE de la COPAMO est la plus importante de celles des autres EPCI à fiscalité propre de SCOT de l'Ouest Lyonnais et elle est supérieure à la moyenne départementale (4,0 %).

Numéro ZAE	Nom ZAE	Superficie (ha)	Surface d'activités vacante en ZAE exist. (m ²) = A	Surface d'activités en ZAE exist. (m ²) = B	Rapport A / B
ZAE-69131-1	Parc d'activités des Lats	25,1	276	34251	0,8%
ZAE-69249-1	Parc d'activités de la Tuilière	3,6	177	13292	1,3%
ZAE-69255-2	PA de Maison Blanche	2,1	96	3341	2,9%
ZAE-69255-1	ZA Les 2 Vallées	8,8	605	20395	3,0%
ZAE-69028-1	Parc d'activités des Andrés	12,7	1433	36896	3,9%
ZAE-69190-1	Parc d'activités de Clape-Loup	12,1	3759	51420	7,3%
ZAE-69094-1	Parc d'activités des Ferrières	3,3	6068	13272	45,7%

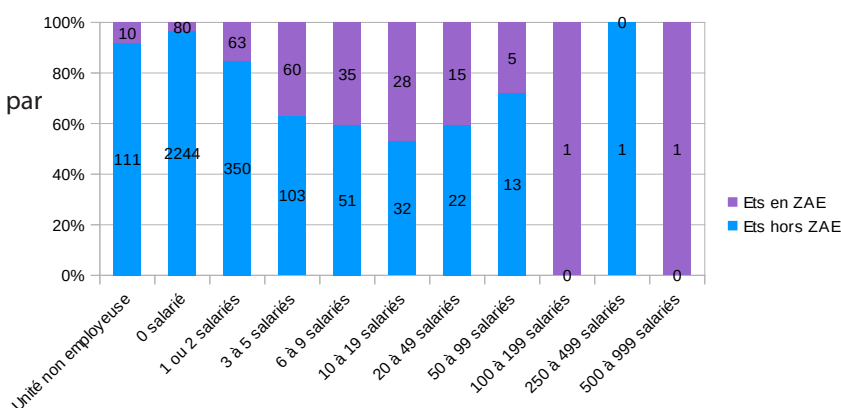
Source : MAJIC (DGFIP 2014)

Détail par ZAE des surfaces d'activités vacantes depuis plus de 2 ans (2013)

2 ZAE sont véritablement concernées par des locaux d'activités vacants depuis plus de 2 ans. Il s'agit surtout du Parc d'activités des Ferrières à Grézieu-la-Varenne, qui en compte 6 068 m² représentant 45,7 % des locaux d'activités de la zone) et dans une moindre mesure, le Parc d'activités de Clape-loup à Sainte-Consorte, qui en compte 3 759 m² soit 7,3 % des locaux d'activités de la zone. On notera, parallèlement, qu'il est prévu une extension de ce Parc d'activités de 8,6 ha.

Les établissements peu implantés en ZAE

Répartition des établissements par taille dans et hors ZAE en 2014



*Unité non employeuse (pas de salarié au cours de l'année de référence et pas d'effectif au 31/12). Cette tranche peut contenir quelques effectifs inconnus

En 2014, les établissements sont globalement assez peu implantés en ZAE sur la CCVL (9 %). Ils le sont cependant plus que la COPAMO (6 %) et leur part est à peu près dans la moyenne du département du Rhône (9,4%).

De plus, 80,5 % des établissements de la CCVL sont à la fois hors ZAE et sans salarié.

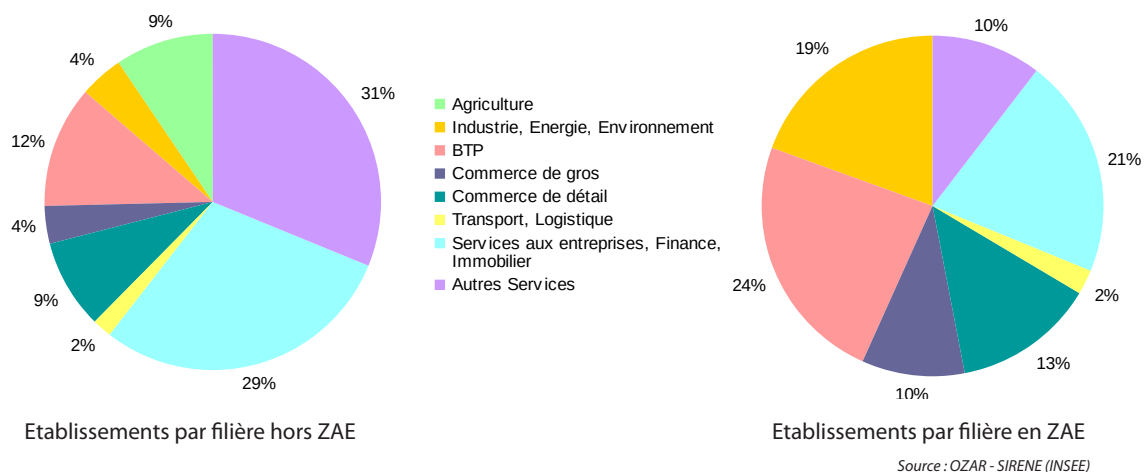
Seuls les établissements de 100 salariés ou plus se situent majoritairement en ZAE sur la CCVL (67 %).

Avec 83,2 %, la CCVL est l'EPCI à fiscalité propre du SCOT de l'Ouest Lyonnais qui recense la part la plus importante de Très Petites Entreprises (TPE = moins de 10 salariés) en ZAE (CCPA = 74,6 %, COPAMO = 75 %, CCVG = 75,9%).

Parallèlement, la CCVL (16,4 %) compte proportionnellement la part de PME (entre 10 et 249 salariés) en ZAE la plus faible des quatre EPCI à fiscalité propre du SCOT de l'Ouest Lyonnais (CCVG = 24,1 %, CCPA = 24,4 %, COPAMO = 25 %).

On notera que la présence des PME en ZAE pour l'ensemble des EPCI du SCOT est bien inférieure à celle du département du Rhône (26,9 %).

Une part importante des secteurs « BTP » dans les ZAE de la CCVL



En ZAE, la filière « BTP » tient une place importante (24 % contre 20% dans le SCOT de l'Ouest Lyonnais et 16% dans le Rhône), alors que la filière « Industrie, Énergie, Environnement » occupe une part (19 %) se situant dans la moyenne du SCOT de l'Ouest Lyonnais (19 %) et du département du Rhône (20 %).

À l'image du SCOT de l'Ouest Lyonnais, la CCVL offre hors ZAE une part importante d'établissements des filières de services aux entreprises et aux particuliers (60 % pour la CCVL, 61 % pour le SCOT de l'Ouest Lyonnais et 56 % pour le département du Rhône. En revanche, l'activité agricole (9 %) y est moins présente qu'à la COPAMO (15 %) et à la CCPA (13 %).

Trois des cinq principaux établissements situés en ZAE

Numéro ZAE	Enseigne terrain	Nom	Adresse	Secteur d'activités	Date création	Tranche d'effectif
ZAE-69131-1	BOIRON (laboratoire)	BOIRON	2 avenue de l'Ouest Lyonnais – 69510 MESSIMY	Industrie, Énergie, Environnement	09/1995	500 à 999 salariés
		CLINIQUE DE VAUGNERAY – MAISON DE SANTE MAL MENTALE	Place de l'église – 69670 VAUGNERAY	Services aux particuliers	01/1900	250 à 499 salariés
ZAE-69094-3	CENTRE LECLERC AVEC GALERIE MARCHANDE	GREZDIS	5 rue Launay – 69290 GREZIEU LA VARENNE	Commerce de détail	10/1986	100 à 199 salariés
ZAE-69255-2	Maison Département du Rhône	MDR PRINCIPALE	1 rue Le Boulevard – 69670 VAUGNERAY	Services aux particuliers	12/2003	50 à 99 salariés
		COMMUNE DE GREZIEU LA VARENNE	Mairie – 69290 GREZIEU LA VARENNE	Services aux particuliers	03/1983	50 à 99 salariés

Les principaux établissements implantés dans la CCVL en 2014

Trois des cinq établissements employant le plus grand nombre de salariés se situent en ZAE. L'établissement employant le plus grand nombre de salariés est le laboratoire Boiron qui se situe dans le Parc d'activités des Lats à Messimy. Il appartient à la filière « industrielle ». Trois des quatre autres établissements appartiennent à la filière « Services aux particuliers » dont un situé en ZAE. Il s'agit de la Maison du Rhône implantée dans le Parc d'activités de Maison Blanche à Vaugneray. Les deux autres correspondent à la clinique de Vaugneray et à la commune de Grézieu-la-Varenne.

L'évolution des établissements dans et hors ZAE entre 2009 et 2014

	Nb ets nouveaux	Nb ets disparus	Nb ets nouveaux en ZAE	Nb ets disparus en ZAE	Δ ets nouv / disparus	Δ ets nouv / disparus en ZAE	Tx d'accroissement annuel des ets total	Tx d'accroissement annuel des ets en ZAE
CCVL	1481	827	105	110	654	-5	4,6%	-0,3%
CCPA	1886	1088	83	73	798	10	4,1%	0,7%
COPAMO	1448	758	60	37	690	23	4,7%	2,3%
CCVG	2082	1144	460	283	938	177	5,3%	4,1%
SCOT OL	5416	2990	603	393	2426	210	4,6%	2,1%
Rhône	23914	14717	1956	1573	9197	383	3,5%	1,5%

Flux d'établissements en ZAE entre 2009 et 2014

Le nombre d'établissements implantés sur la CCVL s'est accru entre 2009 et 2014, passant de 3 609 à 4 407 soit +25,2 %. Cette croissance est certes supérieure à la moyenne dans le Rhône (+18,5 %) mais elle est inférieure à celle de la CCVG (+30 %) et de la COPAMO (25,7 %).

Cette croissance du nombre d'établissements est à relativiser du fait qu'elle tient compte de la mise en œuvre du dispositif de l'**autoentrepreneuriat**. En effet, en moyenne à l'échelle nationale, sur cette même période, une création sur deux correspondait à une auto-entreprise (microentreprise). En revanche, la progression du nombre d'établissements située en ZAE de la CCVL est négative (-5 établissements soit 1,6 %) alors que cette évolution est positive à l'échelle du SCOT de l'Ouest Lyonnais de (+11,1 %) avec un maximum pour la CCVG à hauteur de +22,4 % en 5 ans. À l'échelle de l'ensemble du département du nouveau Rhône, cette évolution n'est que de +7 %.

Par ailleurs, le renouvellement de l'activité économique dans le diffus à l'échelle de la CCVL est relativement important (1 481 nouveaux établissements contre 827 disparus). En revanche, ce renouvellement des établissements est négatif dans les ZAE (105 établissements nouveaux contre 110 disparus). En conséquence, le taux d'accroissement annuel des établissements de la CCVL (+4,6 %) est supérieur à celui de la CCPA (4,1%) entre 2009 et 2014 mais inférieur à celui des autres EPCI à fiscalité propre du SCOT de l'Ouest Lyonnais notamment celui de la CCVG (+5,3 %). À l'échelle de ses ZAE, il est le plus faible (-0,3 %).

	Tx de création total (A)	Tx de disparition total (B)	Δ entre A et B	Tx de création en ZAE (C)	Tx de disparition en ZAE (D)	Δ entre C et D
CCVL	57,0%	31,9%	25,2%	34,7%	36,3%	-1,7%
CCPA	52,3%	30,1%	22,1%	27,2%	23,9%	3,3%
COPAMO	54,0%	28,3%	25,7%	31,1%	19,2%	11,9%
CCVG	65,7%	36,1%	29,6%	58,3%	35,9%	22,4%
SCOT OL	57,2%	31,7%	25,5%	44,5%	29,9%	14,7%
Rhône	48,1%	29,6%	18,5%	38,8%	31,8%	7,0%

Taux de création et de disparition d'établissements entre 2009 et 2014

Source : OZAR - SIRENE (INSEE)

Le taux de création⁽¹⁾ total de la CCVL entre 2009 et 2014 (57 %) est relativement important en se situant à hauteur de celui du SCOT de l'Ouest Lyonnais (57,2 %). Il est cependant très supérieur à celui du département du Rhône (48,1 %). On remarque que le taux de création est moins important en ZAE, là où l'auto-entrepreneuriat est moins présent. Mais le taux de création d'établissements en ZAE de la CCVL (31,9 %) est supérieur à celui des autres EPCI à fiscalité propre du SCOT de l'Ouest Lyonnais, à l'exception de celui de la CCVG (58,3%). Il est cependant inférieur à la moyenne du département du nouveau Rhône (38,8 %).

En revanche, le taux de disparition⁽²⁾ dans et hors ZAE est très élevé pour la CCVL, le plus important de l'ensemble des 4 EPCI à fiscalité propre du SCOT de l'Ouest Lyonnais, ce qui explique notamment la dynamique économique négative dans les ZAE de ce territoire.

	Taux de survie à 5ans (2009 – 2014)	Taux de survie à 5ans (2009 – 2014) en ZAE
CCVL	78,9%	75,0%
CCPA	78,9%	55,6%
COPAMO	86,3%	83,3%
CCVG	86,6%	100,0%
SCOT OL	82,8%	89,2%
Rhône	83,7%	94,2%

Source : OZAR - SIRENE (INSEE)

Taux de survie à 5 ans des établissements entre 2009 et 2014

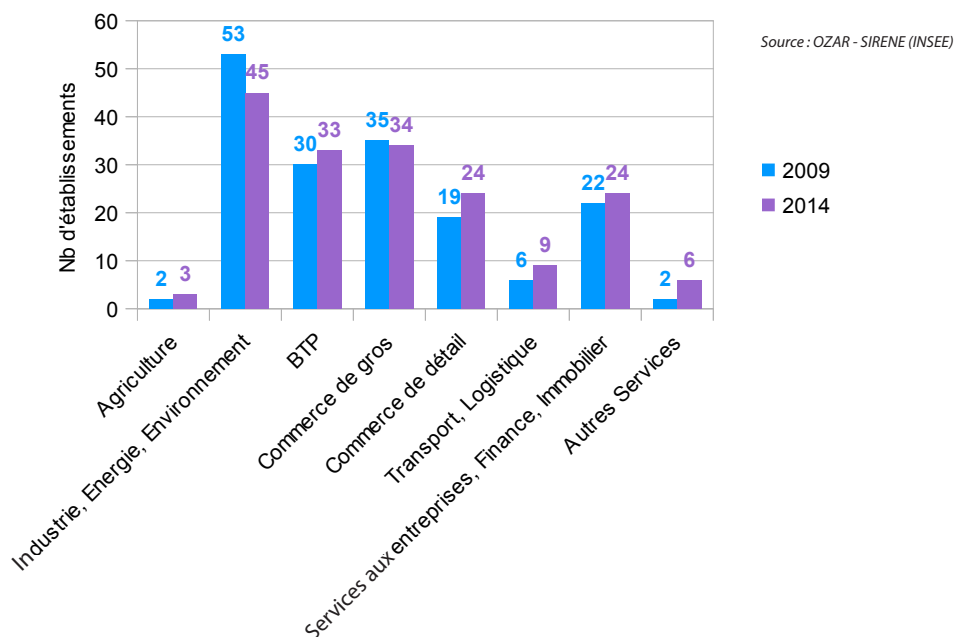
Le taux de survie à 5 ans⁽³⁾ des établissements créés en 2009 en ZAE est là encore, inférieur (75 %) à celui du SCOT de l'Ouest Lyonnais (89,2 %) et à celui du département du nouveau Rhône (94,2 %). C'est le taux le plus faible de tous les EPCI à fiscalité propre du SCOT de l'Ouest Lyonnais, à l'exception de la CCPA.

(1) Nombre de créations d'établissements entre 2009 et 2014/stock d'établissements en 2009

(2) Nombre de disparitions d'établissements entre 2009 et 2014/stock d'établissements en 2009

(3) Nombre d'établissements créés en 2009 toujours en activité en 2014 /Nombre d'établissements créés en 2009

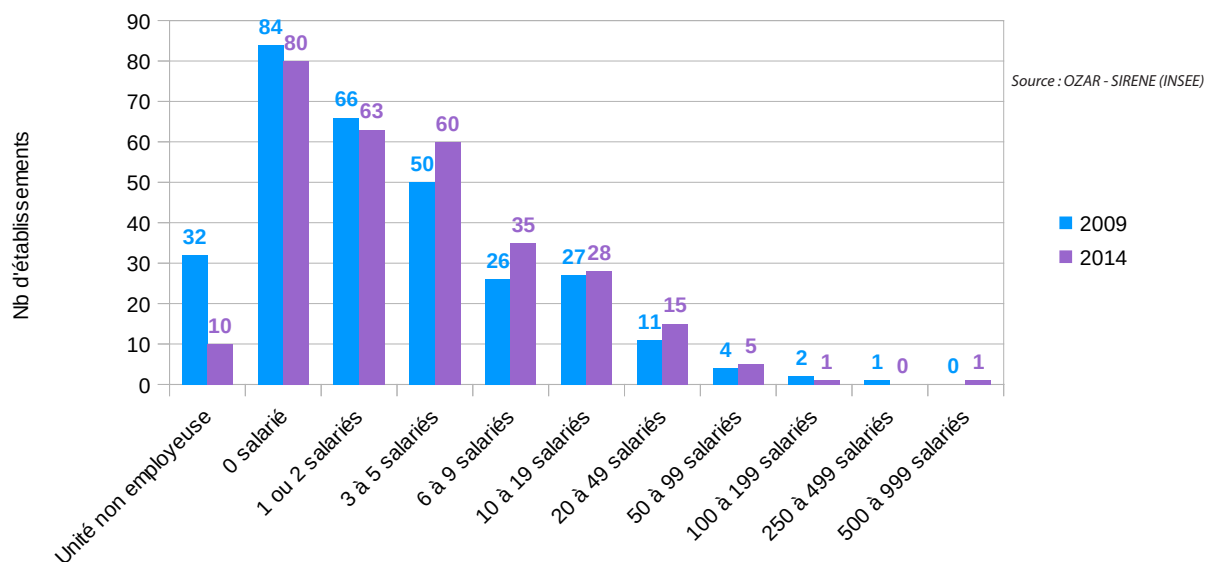
Evolution du nombre d'établissements en ZAE par secteur d'activités



Si la CCVL a perdu des établissements dans ses ZAE entre 2009 et 2014, cette tendance est très liée à la dynamique négative de la filière « Industrie, Énergie, Environnement » qui a en effet perdu 8 établissements (soit 15,9 %) ainsi que la filière « Services aux entreprises, Finance, Immobilier » (-11,4%).

Ces secteurs en difficulté dans les ZAE de la CCVL sont à peine compensés par les secteurs « Commerce de détail », « Services à la personne » et « Transport, Logistique » qui ont connu respectivement une augmentation du nombre d'établissements de 25 %, 24 % et 16,7 %.

Evolution du nombre d'établissements par tranche d'effectifs en ZAE

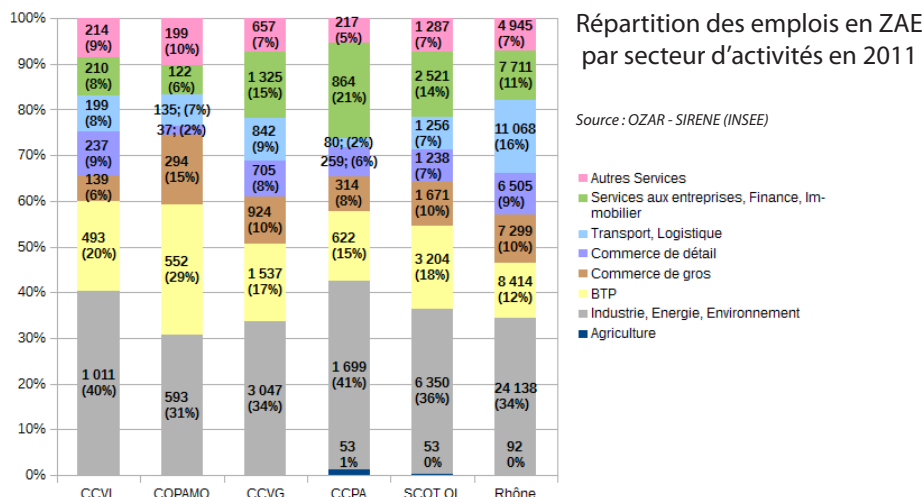


Cette diminution du nombre d'établissements en ZAE entre 2009 et 2014 concerne essentiellement les TPE et plus particulièrement les établissements comptant entre 0 et 2 salariés. **Les établissements dont le nombre de salariés est compris entre 3 salariés et 49 salariés ont augmenté de 21 %.** Le nombre d'établissements comptant au moins 50 salariés se maintient. Il s'agit tout d'abord du laboratoire Boiron, implanté sur le Parc d'activités des lats à Messimy qui a augmenté le nombre de ses salariés pour passer entre 2009 et 2014 de la tranche « 200 à 499 salariés » à celle « 500 à 999 salariés ».

On notera également la très nette baisse du nombre d'établissements répertoriés par l'INSEE comme unités non employeuses. Au final, c'est la raison pour laquelle la dynamique des établissements de la CCVL implantés en ZAE est négative.

L'emploi salarié en ZAE dominé par les secteurs « Industrie, Énergie, Environnement » et « BTP »

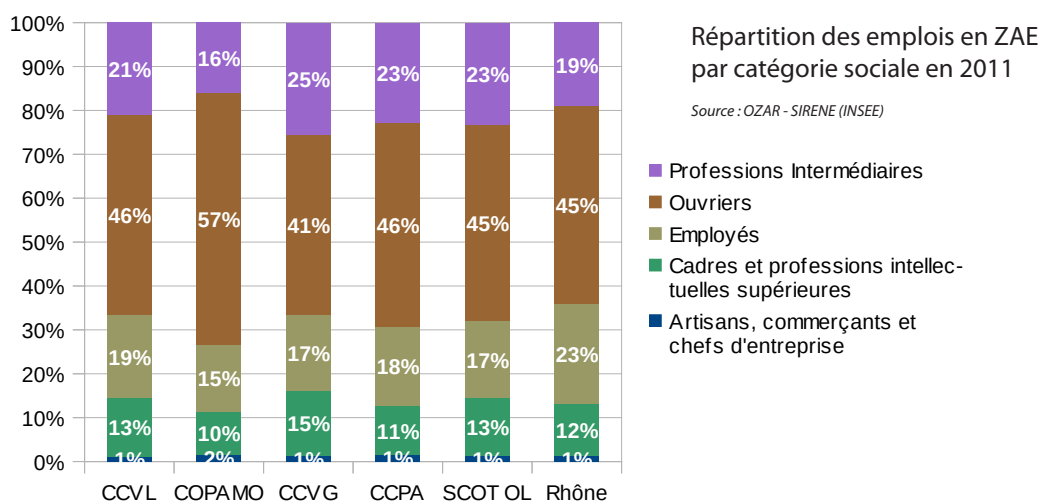
Si d'une manière générale, depuis plusieurs années, le secteur « Industrie, Énergie, Environnement » connaît une baisse importante du nombre de ses emplois, ce dernier concentre encore plus de 40 % des emplois en ZAE à la CCVL en 2011. Ce secteur a même gagné 26 emplois en ZAE entre 2009 et 2011. Cependant, l'emploi dans les ZAE de la CCVL ne témoigne pas de spécificité particulière si ce n'est en industrie pharmaceutique avec la présence du laboratoire Boiron.



Aussi, la CCVL compte une forte densité d'emplois dans ses ZAE, la plus importante du SCOT de l'Ouest Lyonnais (27,7). Elle a légèrement augmenté en deux ans (27,2 emplois/ha en 2009). Cette forte densité d'emplois en ZAE est en grande partie due à une consommation d'espace par les établissements qui est moins importante que dans les autres EPCI à fiscalité propre du SCOT de l'Ouest Lyonnais. En revanche, les établissements en ZAE de la CCVL emploient en moyenne moins de salariés que les autres EPCI à fiscalité propre du SCOT de l'Ouest Lyonnais.

	Densité d'emplois en ZAE	Nb d'emplois / nb d'établ en ZAE	Nb d'établ / ha	Emplois en ZAE	Etabl. en ZAE	superficie ZAE exist. (ha)
CCVL	27,7	8,4	3,3	2 503	298	90,4
CCPA	17,2	13,3	1,3	4 108	310	238,7
COPAMO	15,0	10,0	1,5	1 932	193	128,5
CCVG	25,0	10,7	2,3	9 037	845	361,0
SCOT OL	21,5	10,7	2,0	17 580	1 646	818,5
Rhône	17,6	13,6	1,3	70 172	5 172	3993,0

Nombre d'emplois salariés à l'hectare de ZAE existantes en 2011



La répartition par catégorie sociale des emplois dans les ZAE de la CCVL correspond à celle du SCOT de l'Ouest Lyonnais avec une part d'emplois d'ouvriers légèrement supérieure. La part d'emplois d'employés (19 %) est également légèrement supérieure à celle du SCOT de l'Ouest Lyonnais (17 %) mais elle est inférieure à celle du département du Rhône (23 %).



Observatoire des zones d'activités du Rhône



L'Observatoire partenarial des zones d'activités économiques du Rhône

Cette fiche de synthèse s'appuie sur les données de l'observatoire des zones d'activités du Rhône (OZAR) hors communes sans document d'urbanisme opposable mises à jour au 31/12/2014.

Cet observatoire a été créé en 2008 en partenariat avec le syndicat mixte du Beaujolais et les chambres de commerce et d'industrie de Lyon et du Beaujolais. La chambre de métiers et de l'artisanat du Rhône et le syndicat de l'Ouest Lyonnais ont rejoint les membres fondateurs de l'observatoire partenarial en 2013 et le syndicat mixte du SCOT des Monts du Lyonnais en 2015.

Cet observatoire a pour objectif d'apporter aux partenaires une vision partagée des zones d'activités économiques présentes sur le territoire à partir d'une base de données contenant leur localisation, leur quantification et leur qualification. A ce titre, l'observatoire constitue un outil commun d'aides à la décision des partenaires et d'accompagnement des territoires au développement stratégique de leurs zones d'activités économiques.

L'observatoire considère comme zones d'activités toute zone à vocation unique d'économie (industrie, commerce, service, artisanat) inscrite comme telle dans les documents d'urbanisme approuvés, à l'exclusion des zones d'activités touristiques et agricoles. Il s'étend au département du Rhône (hors Métropole de Lyon) élargi à la communauté de communes Forez en Lyonnais (Loire) et à la commune de Jassans-Riottier (Ain). Selon la définition de la zone d'activités économiques de l'OZAR, la communauté de communes du haut Beaujolais (CCHB) ne compte aucune ZAE.

En SAVOIR PLUS

DDT du Rhône

Service Connaissance et Aménagement Durable des Territoires
165 rue Garibaldi – CS 33862 – 69401 Lyon Cedex 03
Contact : Oureda MAOUCHE
oureda.maouche@rhone.gouv.fr – 04 78 62 53 81

Syndicat mixte du Beaujolais

172 boulevard Vermorel – 69400 Villefranche-sur-Saône
Contact : Bertrand GIRARD
bgirard@pays-beaujolais.com – 04 74 65 74 43

Syndicat de l'Ouest Lyonnais

25 chemin du stade – 69670 Vaugneray
Contact : Catherine GUILLAUD-LAUZANNE
c.guillaud-lauzanne@ouestlyonnais.fr – 04 78 48 35 40

Syndicat mixte du SCOT des Monts du Lyonnais

Château de Pluvy - 69590 POMEYS
Contact : Hélène GAUTRON
scot.montsdulyonnais@gmail.com – T. 04 37 20 16 89 – P. 07 60 49 85 45

CMA du Rhône

Service Économique
58 avenue du Maréchal Foch – 69453 Lyon Cedex 06
Contact : Matthieu BROUSSE
m.brousse@cma-lyon.fr – 04 72 43 40 90

CCI de Lyon

Pôle Stratégies et Aménagement des Territoires
Place de la Bourse – 69289 Lyon Cedex 02
Contact : Barbara PROT
prot@lyon.cci.fr – 04 72 40 56 26

CCI de Villefranche et du Beaujolais

Pôle Equipements
317 bd Gambetta – BP 70427 – 69654 Villefranche-sur-Saône Cedex
Contact : Jérémie BOULY
j.bouly@beaujolais.cci.fr – 04 74 62 73 00

Rubrique de l'observatoire sur le site internet départemental de l'Etat : <http://www.rhone.gouv.fr>

