



# Observatoire des zones d'activités du Rhône

l'Observatoire partenarial des zones d'activités économiques du Rhône

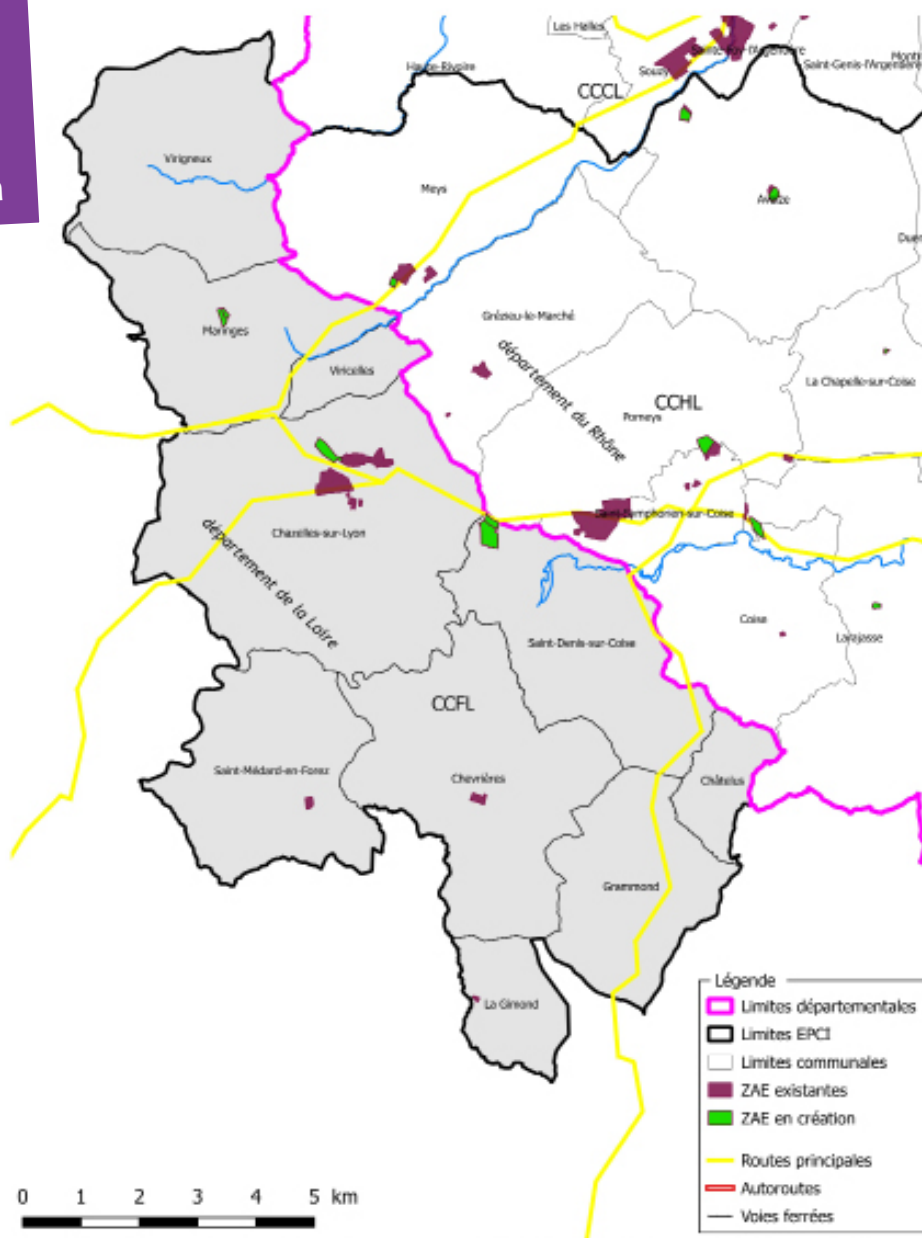
## Les zones d'activités économiques

### Communauté de communes *de* Forez en Lyonnais (Loire)

Deux ZAE principales situées à Chazelles-sur-Lyon et des petites ZAE éparpillées sur le reste du territoire de la CCFL

#### Chiffres-clés 2014

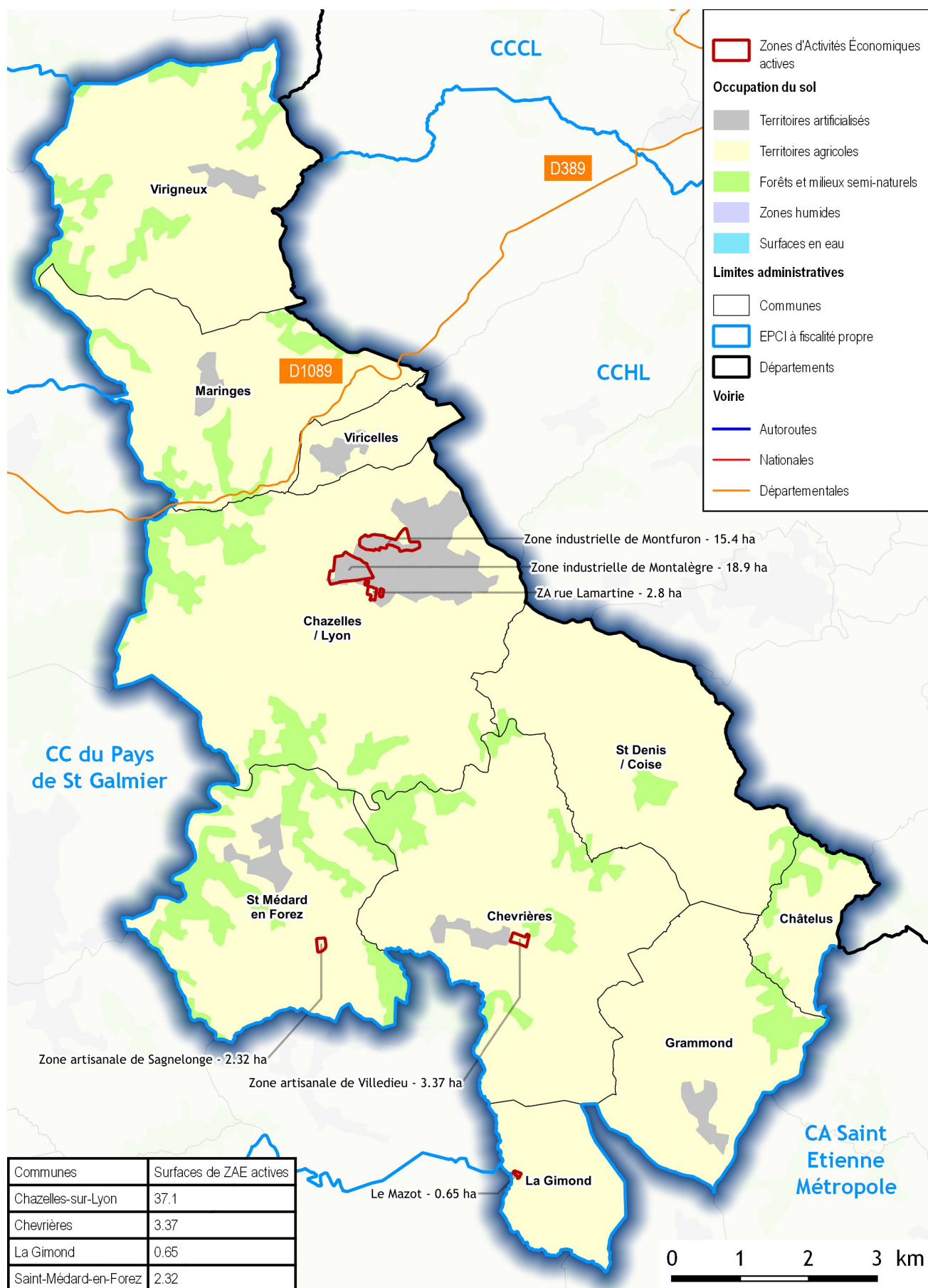
- ▶ 8 ZAE
- dont 3 en projet / 10 communes
- ▶ 50 % des communes disposent d'une ZAE
- ▶ 42,8 ha de ZAE existantes
- ▶ 24,6 ha de ZAE en projet
- ▶ Taille moyenne des ZAE : 8,4 ha



Sources: Observatoire partenarial de Zones d'Activités Économiques du Rhône 2014 - Référentiels : SOTOPD © - 2014, © IGN Paris - Protocole IGN/M3071-NAFPAI, octobre 2011

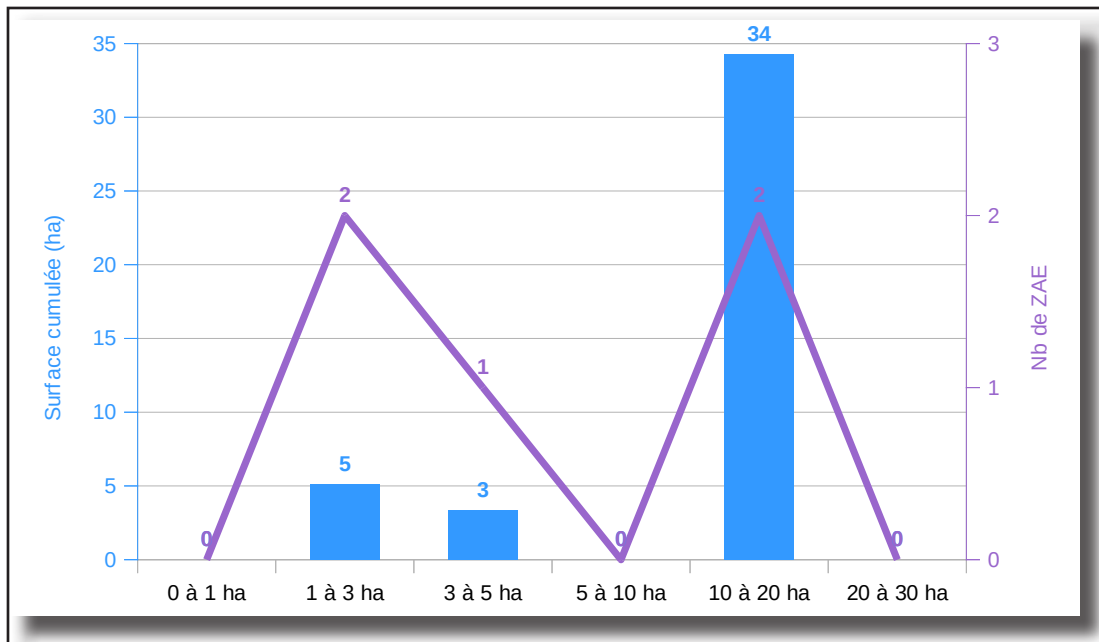


## Deux ZAE principales situées à Chazelles-sur-Lyon et des petites ZAE éparpillées sur le reste du territoire de la CCFL



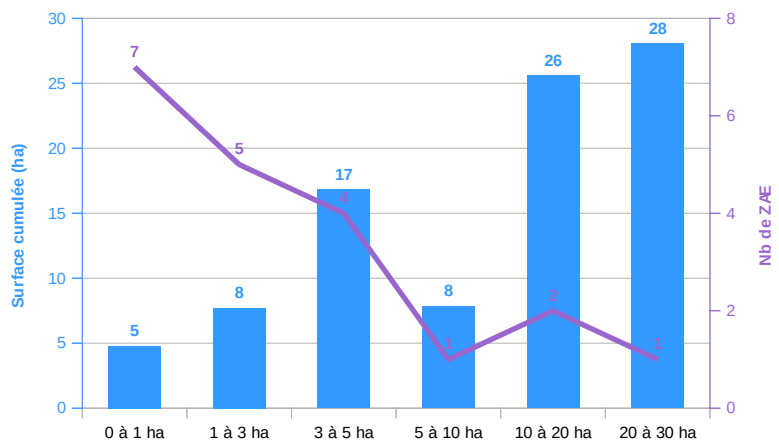
# Répartition des ZAE par taille

## CCFL

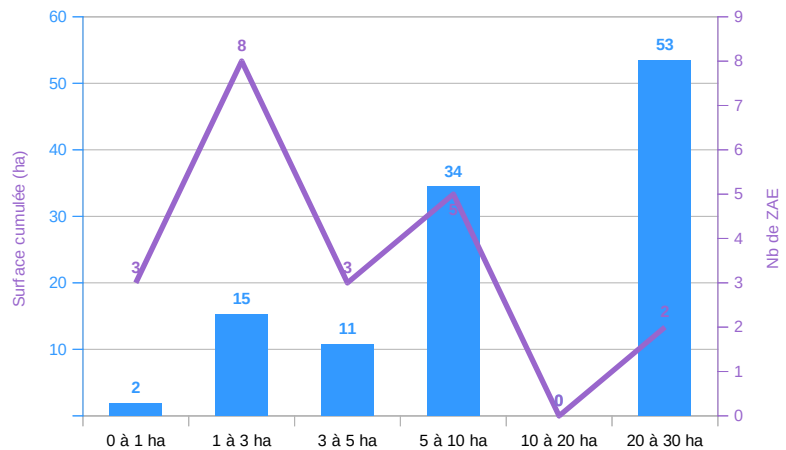


## AUTRES TERRITOIRES

Répartition des ZAE existantes par taille - CCHL



Répartition des ZAE existantes par taille - CCCL



Les ZAE de la CCFL sont de petite taille et éparpillées sur tout le territoire. Les deux seules ZAE importantes par leur taille (plus de 10 ha) se situent sur la commune de Chazelles-sur-Lyon. Les ZAE de moins de 10 ha représentent 60 % du nombre total pour 19,8 % de la superficie totale.

En 2014, la superficie des ZAE existantes de la CCFL représente 17,2 % de toutes les superficies les ZAE du SCOT des Monts du Lyonnais et 21,7 % de l'ensemble incluant les projets de ZAE (créations et extensions de ZAE existantes).

Numéro ZA	Nom ZA	Commune de référence	Superficie (ha)
ZAE-69238-4	ZA Colombier - Grange Église	Saint-Symphorien-sur-Coise	28,1
ZAE-69227-2	ZA Les Plaines	Saint-Martin-en-Haut	12,9
ZAE-69238-3	ZA de Clérimbert	Saint-Symphorien-sur-Coise	12,7

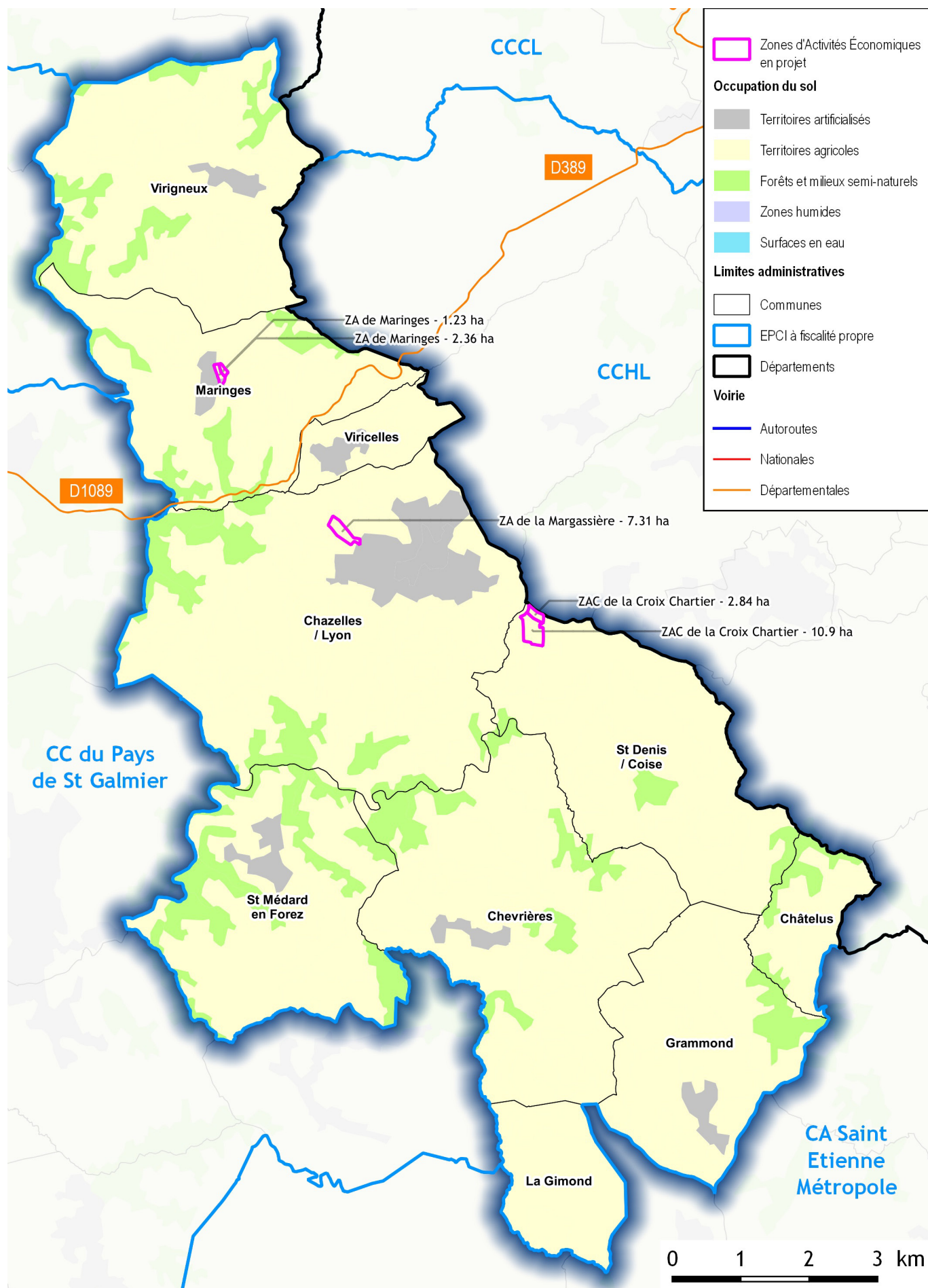
Les ZAE existantes de plus 10 ha

De fait, la **surface moyenne des ZAE** de la CCFL est faible comparée notamment à celle du département du Rhône élargi\* (8,4 ha contre 11,9 ha) même s'il s'agit de la moyenne la plus importante des 3 EPCI à fiscalité propre du SCOT des Monts du Lyonnais.

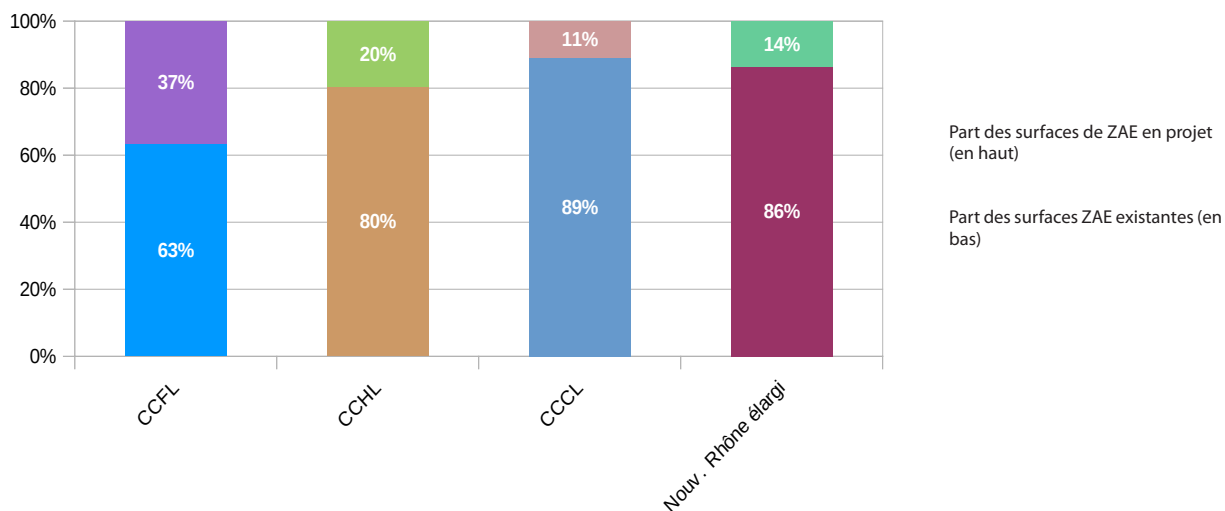
	Surface totale ZAE (ha)	Nombre ZAE	Surface moyenne ZAE (ha)
CCFL	67,4	8	8,4
CCHL	112,8	22	5,1
CCCL	130,0	21	6,2
SCOT ML	242,9	43	5,6
Rhône élargi*	4239,9	414	11,9

Surface moyenne des ZAE existantes (ha) en 2014

# Les Zones d'Activités Economiques en projet en Forez du Lyonnais



## Une part importante de réserves foncières dédiées à l'activité économique



Répartition des surfaces entre ZAE existantes et en projet

Avec 24,6 ha, la surface dédiée aux projets de ZAE est très importante (37% de l'ensemble contre 14 % pour le département du Nouveau Rhône élargi).

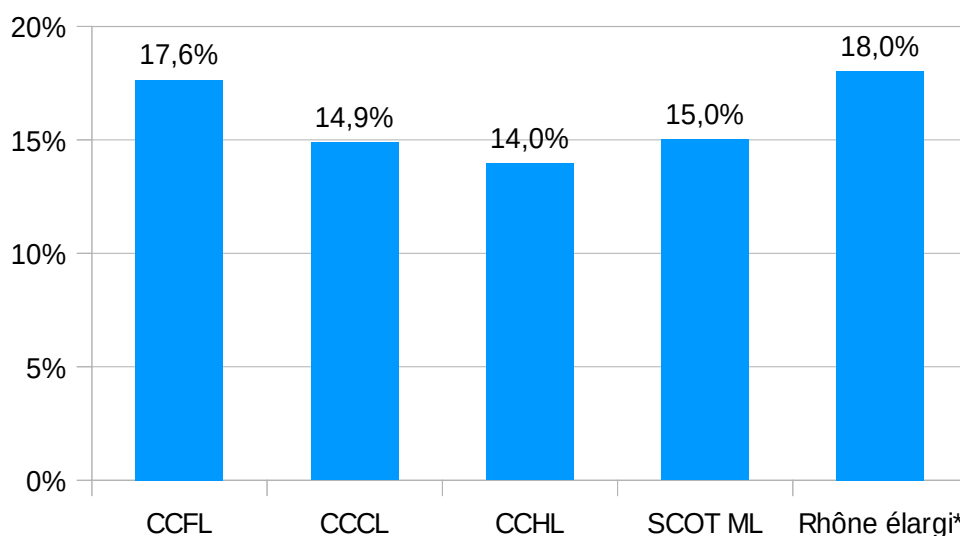
Numéro ZAE	Nom ZAE	Commune de référence	Superficie (ha)	statut
ZAE-42059-3	ZA de la Margassière	Chazelles-sur-Lyon	7,3	Extension
ZAE-42138-1	ZA de Maringes	Maringes	3,6	Création
ZAE-42216-1	ZAC de la Croix Chartier	Saint-Denis-sur-Coise	13,7	Création

### Typologie des projets de ZAE

La CCFL prévoit trois projets de ZAE dont deux de taille importante, 7,3 ha pour la ZA de la Margassière située à Chazelles-sur-Lyon et 13,7 ha pour la ZAC de la Croix Chartier située à Saint-Denis-sur-Coise. Ces trois projets sont constitués de 7,3 ha **d'extensions de ZAE existantes** (ZA de la Margassière) soit 30 % de l'ensemble des projets et **17,3 ha de créations de nouvelles ZAE** (soit les 70 % restants).

\* Département du Rhône élargi à la communauté de communes Forez en Lyonnais (Loire) et la commune de Jassans-Riottier (Ain)

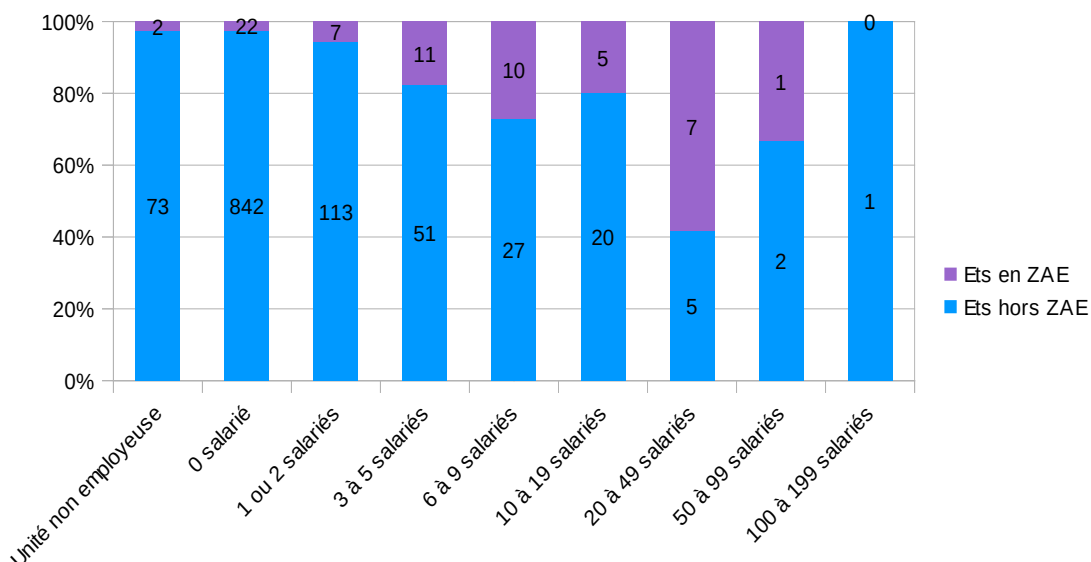
## Une faible densité du bâti d'activités en ZAE



Emprise du bâti dans les ZAE existantes en 2013

La densité du bâti d'activités en ZAE existantes de la CCFL est de 17,6 %, soit une densité supérieure à la moyenne du SCOT des Monts du Lyonnais (15 %). Elle correspond à peu près à celle du département du Rhône élargi (18 %). Cela s'explique par le fait que deux des principales ZAE (+ de 15 ha) ont une densité du bâti supérieure à 15 % et notamment la Zone industrielle de Montfuron à Chazelles-sur-Lyon (19 %).

## Les établissements très peu implantés en ZAE



\*Unité non employeuse (pas de salarié au cours de l'année de référence et pas d'effectif au 31/12). Cette tranche peut contenir quelques effectifs inconnus

\*\*0 salarié (n'ayant pas d'effectif au 31/12 mais ayant employé des salariés au cours de l'année de référence)

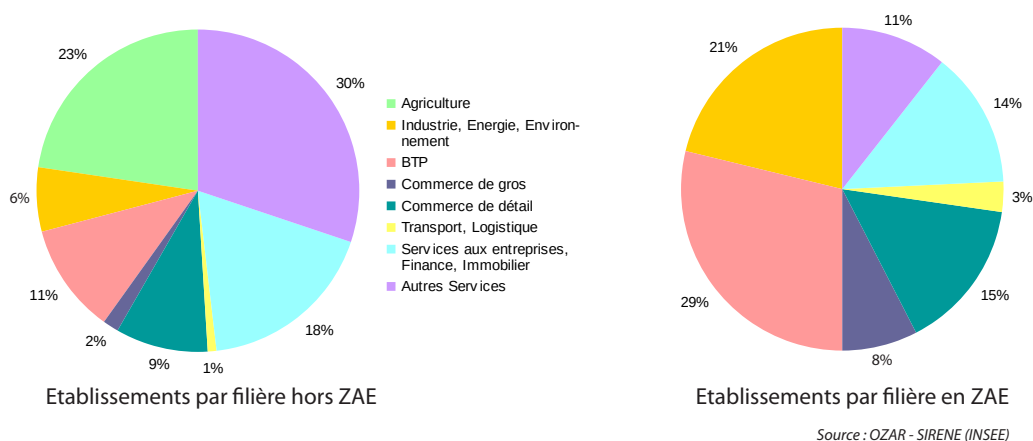
En 2014, les établissements sont très peu implantés en ZAE sur la CCFL (5,5 %) même si cela correspond à la moyenne du SCOT des Monts du Lyonnais (5 %). La moyenne du département du Rhône est en revanche bien supérieure (9,4%). De plus, 80,7 % des établissements de la CCFL sont à la fois hors ZAE et sans salarié.

Seuls les établissements comprenant entre 20 et 49 salariés se situent majoritairement en ZAE sur la CCFL.

Avec 78,8 %, la CCFL est l'EPCI à fiscalité propre du SCOT des Monts du Lyonnais qui recense la part la plus importante de Très Petites Entreprises (TPE = moins de 10 salariés) en ZAE (CCFL = 68,1 %, CCHL = 72,3 %). Cette part est également bien supérieure à celle du département du Rhône élargi (72,6%). La CCFL compte également la part la plus importante d'établissements situés en ZAE ne comptant aucun employés de tous les EPXI à fiscalité propre du SCOT des Monts du Lyonnais (36,4 % contre 24,8 % pour la CCCL et 16,8 % pour la CCHL).

Parallèlement, la CCFL compte proportionnellement la part de PME (entre 10 et 249 salariés) en ZAE la plus faible des trois EPCI à fiscalité propre du SCOT des Monts du Lyonnais (21,2 % contre CCHL = 27,7 %, CCCL = 31,9 %), même inférieure à celle du département du Rhône (26,9%).

## Un poids très important du secteur « BTP » dans les ZAE de la CCFL



En ZAE, la **filiale « BTP »** tient la première place (29 %) devant la **filiale « Industrie, Énergie, Environnement »** (21 %). Cette dernière se situe cependant légèrement au-dessus de la moyenne du SCOT des Monts du Lyonnais (19 %) et du département du Rhône (20 %).

À l'image de l'ensemble des EPCI à fiscalité propre du SCOT des Monts du Lyonnais, la CCFL offre hors ZAE une part importante d'établissements de la filière agricole (23 % contre 24 % pour la CCCL, 27 % pour la CCHL et 17 % pour le département du Rhône). Le BTP est également bien présent en dehors des ZAE (11%).

## Trois des cinq principaux établissements situés en ZAE

Numéro ZAE	Enseigne terrain	Nom	Adresse	Secteur d'activités	Date création	Tranche d'effectif
ZAE-42059-2	Federal Mogul	Federal Mogul Ignition Products SAS	3 RUE JOANNY DESAGE	Industrie, Energie, Environnement	01/2004	250 à 499 salariés
		Hôpital local de Chazelles-sur-Lyon	5 RUE DE L HOPITAL	Services aux particuliers	03/1983	100 à 199 salariés
		Ass dép Amis Parents Enfance Inadaptée – Mas Habilis	4 RUE ISIDORE DUCASSE	Services aux particuliers	05/2012	50 à 99 salariés
		EHPAD de Chazelles-sur-Lyon	5 RUE DE L HOPITAL	Services aux particuliers	01/1901	50 à 99 salariés
ZAE-42059-1	Services techniques communaux - Chazelles sur Lyon	Commune de Chazelles-sur-Lyon	12 RUE ARMAND BAZIN	Services aux particuliers	03/1983	50 à 99 salariés

Les principaux établissements implantés dans la CCFL en 2014

Deux seulement des cinq établissements employant le plus grand nombre de salariés se situent en ZAE. Le plus gros employeur est la société Fédéral Mogul qui se situe dans la Zone industrielle de Montfuron à Chazelles-sur-Lyon. Il s'agit d'une industrie de sous-traitance automobile. Les services techniques communaux de Chazelles-sur-Lyon sont implantés dans la Zone industrielle de Montalègre.

Les trois établissements hors ZAE appartiennent aussi à la filière «services aux particuliers», il s'agit d'établissements médico-sociaux.





# Observatoire des zones d'activités du Rhône



L'Observatoire partenarial des zones d'activités économiques du Rhône

Cette fiche de synthèse s'appuie sur les données de l'observatoire des zones d'activités du Rhône (OZAR) hors communes sans document d'urbanisme opposable mises à jour au 31/12/2014.

Cet observatoire a été créé en 2008 en partenariat avec le syndicat mixte du Beaujolais et les chambres de commerce et d'industrie de Lyon et du Beaujolais. La chambre de métiers et de l'artisanat du Rhône et le syndicat de l'Ouest Lyonnais ont rejoint les membres fondateurs de l'observatoire partenarial en 2013 et le syndicat mixte du SCOT des Monts du Lyonnais en 2015.

Cet observatoire a pour objectif d'apporter aux partenaires une vision partagée des zones d'activités économiques présentes sur le territoire à partir d'une base de données contenant leur localisation, leur quantification et leur qualification. A ce titre, l'observatoire constitue un outil commun d'aides à la décision des partenaires et d'accompagnement des territoires au développement stratégique de leurs zones d'activités économiques.

L'observatoire considère comme zones d'activités toute zone à vocation unique d'économie (industrie, commerce, service, artisanat) inscrite comme telle dans les documents d'urbanisme approuvés, à l'exclusion des zones d'activités touristiques et agricoles. Il s'étend au département du Rhône (hors Métropole de Lyon) élargi à la communauté de communes Forez en Lyonnais (Loire) et à la commune de Jassans-Riottier (Ain). Selon la définition de la zone d'activités économiques de l'OZAR, la communauté de communes du haut Beaujolais (CCHB) ne compte aucune ZAE.

## En SAVOIR PLUS

### **DDT du Rhône**

Service Connaissance et Aménagement Durable des Territoires  
165 rue Garibaldi – CS 33862 – 69401 Lyon Cedex 03  
Contact : Oureda MAOUCHE  
oureda.maouche@rhone.gouv.fr – 04 78 62 53 81

### **Syndicat mixte du Beaujolais**

172 boulevard Vermorel – 69400 Villefranche-sur-Saône  
Contact : Bertrand GIRARD  
bgirard@pays-beaujolais.com – 04 74 65 74 43

### **Syndicat de l'Ouest Lyonnais**

25 chemin du stade – 69670 Vaugneray  
Contact : Catherine GUILLAUD-LAUZANNE  
c.guillaud-lauzanne@ouestlyonnais.fr – 04 78 48 35 40

### **Syndicat mixte du SCOT des Monts du Lyonnais**

Château de Pluvy - 69590 POMEYS  
Contact : Hélène GAUTRON  
scot.montsdulyonnais@gmail.com – T. 04 37 20 16 89 – P. 07 60 49 85 45

### **CMA du Rhône**

Service Économique  
58 avenue du Maréchal Foch – 69453 Lyon Cedex 06  
Contact : Matthieu BROUSSE  
m.brousse@cma-lyon.fr – 04 72 43 40 90

### **CCI de Lyon**

Pôle Stratégies et Aménagement des Territoires  
Place de la Bourse – 69289 Lyon Cedex 02  
Contact : Barbara PROT  
prot@lyon.cci.fr – 04 72 40 56 26

### **CCI de Villefranche et du Beaujolais**

Pôle Equipements  
317 bd Gambetta – BP 70427 – 69654 Villefranche-sur-Saône Cedex  
Contact : Jérémie BOULY  
j.bouly@beaujolais.cci.fr – 04 74 62 73 00

Rubrique de l'observatoire sur le site internet départemental de l'Etat : <http://www.rhone.gouv.fr>

