



# PRÉFET DU RHÔNE

*Liberté  
Égalité  
Fraternité*

**Direction Départementale des Territoires  
du Rhône**

*Service Eau et Nature*

*Unité Eau*

Dossier n° 69-2020-00131

Lyon, le **05 AOUT 2020**

## **ARRETE PREFECTORAL N° DDT\_SEN\_2020\_08\_05\_B102**

\*

### **PORTANT DÉCLARATION D'INTÉRÊT GÉNÉRAL AU TITRE DE L'ARTICLE L 211-7 ET DÉCLARATION AU TITRE DES ARTICLES L214-1 À L214-6 DU CODE DE L'ENVIRONNEMENT POUR LES TRAVAUX DE RÉTABLISSEMENT DE LA CONTINUITÉ ÉCOLOGIQUE AVEC EFFACEMENT DE QUATRE SEUILS SUR LE SOANAN ET LA BAISE SUR LES COMMUNES DE VINDRY SUR TURDINE ET SAINT VERAND**

*Le Préfet de la Région Auvergne-Rhône-Alpes  
Préfet de la Zone de défense et de sécurité sud-  
est  
Préfet du Rhône  
Officier de la Légion d'honneur  
Commandeur de l'ordre national du Mérite*

VU l'article 3 de la loi du 29 décembre 1892 relative aux dommages causés à la propriété privée par l'exécution des travaux publics ;

VU le code de l'environnement - Livre II - Titre Ier et notamment les articles L 211.7, L 214-1 à 6, R 214-1, R 214 -32 à R 214-47, et R 214-88 à R 214-104 ;

VU le décret n°2004-374 du 29 avril 2004 modifié relatif aux pouvoirs du préfet, à l'organisation et à l'action des services de l'Etat dans les régions et les départements ;

VU le décret du 24 octobre 2018 portant nomination de M. Pascal MAILHOS en qualité de préfet de la région Auvergne-Rhône-Alpes, préfet de la zone de défense et de sécurité Sud-Est, préfet du Rhône (hors classe) ;

VU le décret du 15 janvier 2020 portant nomination de la préfète, secrétaire générale de la préfecture du Rhône, préfète déléguée pour l'égalité des chances auprès du préfet de la région Auvergne-Rhône-Alpes, préfet de la zone de défense et de sécurité Sud-Est, préfet du Rhône -Mme Cécile DINDAR ;

VU le schéma directeur d'aménagement et de gestion des eaux (SDAGE) du bassin Rhône Méditerranée approuvé le 3 décembre 2015 ;

VU l'arrêté préfectoral n° 69-2019-07-16-001 du 16 juillet 2019 portant délégation de signature à M. Jacques BANDERIER directeur départemental des territoires du Rhône ;

VU l'arrêté préfectoral n° 69-2020-01-08-007 du 08 janvier 2020 portant subdélégation de signature en matière d'attributions générales ;

VU l'arrêté préfectoral n°69-2020-01-24-005 du 24 janvier 2020 portant délégation de signature à Mme Cécile DINDAR, préfète, secrétaire générale de la préfecture du Rhône, préfète déléguée pour l'égalité des chances auprès du préfet de la région Auvergne-Rhône-Alpes, préfet de la zone de défense et de sécurité Sud-Est, préfet du Rhône ;

VU la demande présentée le 06 mai 2020 par le Syndicat Mixte du Bassin Versant de l'Azergues (SMBVA), complétée le 17 juillet 2020, et portant sur la déclaration d'intérêt général relative aux travaux visés ci-dessus, soumis également au régime de la déclaration suivant la nomenclature annexée à l'article R 214-1 et suivants du code de l'environnement ;

VU l'avis du service départemental de l'Office Français de la Biodiversité en date du 26 juin 2020 ;

VU l'avis du président de la Fédération du Rhône et de la Métropole de Lyon pour la pêche et la protection du milieu aquatique en date du 05 mai 2020 ;

VU le dossier annexé ;

VU le projet d'arrêté préfectoral adressé au pétitionnaire pour observations en date du 4 août 2020 ;

VU la réponse faite le 4 août 2020 par le pétitionnaire validant le projet d'arrêté ;

VU l'absence d'expropriation et de demande de participation financière aux personnes intéressées d'une part, et la nature des travaux consistant dans l'entretien et l'aménagement de cours d'eau d'autre part, qui justifient une dispense d'enquête publique conformément à l'article L 151-37 du code rural et maritime ;

CONSIDERANT que les mesures envisagées par le pétitionnaire et les prescriptions techniques imposées par le présent arrêté sont de nature à prévenir les nuisances et réduire les impacts hydrauliques et environnementaux du projet sur le milieu aquatique ;

CONSIDERANT dès lors que l'exécution de l'ensemble des mesures précitées est suffisante pour garantir les intérêts mentionnés à l'article L.211-1 du code de l'environnement et qu'il y a lieu de faire application de l'article L 211-7 du code de l'environnement ;

Sur la proposition de M le directeur départemental des territoires du Rhône ;

## **ARRETE**

### **TITRE I - DÉCLARATION D'INTÉRÊT GÉNÉRAL (DIG)**

#### **Article 1 - Objet de la déclaration d'intérêt général**

Les travaux de rétablissement de la continuité écologique avec effacement de quatre seuils sur le Soanan et la Baise sur les communes de VINDRY SUR TURDINE et SAINT-VERAND décrits à l'article 6 du présent arrêté sont déclarés d'intérêt général.

Les parcelles privées concernées par les travaux ou les accès sont situés sur les communes de VINDRY SUR TURDINE et SAINT-VERAND. Un plan parcellaire les désignant est joint en annexe n°2.

## Article 2 - Durée de la déclaration d'intérêt général

La déclaration d'intérêt général pour les travaux de rétablissement de la continuité écologique avec effacement de quatre seuils sur le Soanan et la Baïse sur les communes de VINDRY SUR TURDINE et SAINT-VERAND devient caduque à l'expiration d'un délai de 5 ans si les travaux n'ont pas fait l'objet d'un commencement de réalisation substantiel.

## Article 3 - Participation financière

Aucune participation financière n'est demandée aux bénéficiaires des travaux et propriétaires des terrains.

## Article 4 - Information des riverains

Les riverains sont informés de la date de commencement des travaux par affichage en mairies de VINDRY SUR TURDINE et SAINT-VERAND et si besoin par contact direct.

# TITRE II - DÉCLARATION

## Article 5 - Objet de la déclaration et rubriques de la nomenclature

Le Syndicat Mixte du Bassin Versant de l'Azergues (SMBVA), sis 42 rue de la mairie 69480 AMBERIEUX D'AZERGUES, est autorisé à effectuer des travaux de rétablissement de la continuité écologique avec effacement de quatre seuils sur le Soanan et la Baïse sur les communes de VINDRY SUR TURDINE et SAINT-VERAND.

Ces travaux relèvent des rubriques suivantes de l'article R 214-1 du code de l'environnement :

Rubrique(s) de la nomenclature (Régime de la déclaration)	Régime	Arrêtés de prescriptions générales
3.1.2.0. Installations, ouvrages, travaux ou activités conduisant à modifier le profil en long ou le profil en travers du lit mineur d'un cours d'eau, à l'exclusion de ceux visés à la rubrique 3.1.4.0, ou conduisant à la dérivation d'un cours d'eau : 1° Sur une longueur de cours d'eau supérieure ou égale à 100 m (A) ; 2° Sur une longueur de cours d'eau inférieure à 100 m (D). Le lit mineur d'un cours d'eau est l'espace recouvert par les eaux coulant à pleins bords avant débordement.	Déclaration <b>26 m</b>	arrêté ministériel du 28/11/2007

<p>3.1.5.0. Installations, ouvrages, travaux ou activités, dans le lit mineur d'un cours d'eau, étant de nature à détruire les frayères, les zones de croissance ou les zones d'alimentation de la faune piscicole, des crustacés et des batraciens, ou dans le lit majeur d'un cours d'eau, étant de nature à détruire les frayères de brochet :</p> <p>1° Destruction de plus de 200 m<sup>2</sup> de frayères (A) ;</p> <p>2° Dans les autres cas (D).</p>	<p>Déclaration <b>62 m<sup>2</sup></b></p>	<p>arrêté ministériel du 30/09/2014</p>
---	--	---

#### **Article 6 – Nature des travaux**

Les travaux comprennent le dérasement des seuils ROE 33715 et ROE 33760 sur le cours d'eau « le Soanan » et des seuils ROE 119288 et ROE 119289 sur son affluent en rive gauche « la Baïse ».

La localisation du projet est présentée en annexe 1.

#### **Article 7 - Caractéristiques des travaux**

Les travaux sont réalisés conformément au dossier déposé et à ses compléments, sous réserve des dispositions du présent arrêté et des arrêtés de prescriptions générales visés à l'article 5.

L'inobservation des dispositions figurant dans le dossier déposé peut entraîner l'application des sanctions prévues à l'article R. 216-12 du code de l'environnement.

### **TITRE III - PRESCRIPTIONS**

#### **Article 8 - Prescriptions générales**

La DDT du Rhône (service eau et nature) et le service départemental de l'Office Français de la Biodiversité sont informés au moins 10 jours à l'avance de la date de démarrage de travaux.

Les interventions dans le lit mineur du Soanan et sur son affluent en rive gauche, la Baïse sont interdites durant la période du 1<sup>er</sup> novembre au 15 mai.

Les abattages sont réalisés entre le 1<sup>er</sup> septembre et le 28 février.

Pendant la durée des travaux, le pétitionnaire veille à ne pas entraver l'écoulement des eaux.

Une pêche électrique de sauvegarde est réalisée préalablement à toute intervention sur chacun des sites.

Toutes les mesures sont mises en place pour limiter le départ de matières en suspension et ne pas rejeter de matières en suspension (MES) dans les cours d'eau.

Toutes les mesures préventives sont mises en œuvre pour supprimer les risques liés à la présence d'engins à proximité de la rivière. Aucun engin ne peut circuler dans le lit mouillé de la rivière et les pistes d'accès sont balisées.

Toutes les mesures sont mises en œuvre par l'entreprise en charge des travaux pour réduire le risque de pollution accidentelle (fuites d'hydrocarbures ou d'huiles hydrauliques, stock de carburant, etc).

Les travaux ne doivent pas conduire à modifier la capacité d'écoulement des cours d'eau, ni conduire à

rehausser le niveau du terrain naturel en berge.

#### **Article 9 - Plantes invasives : Renouée du Japon et Ambroisie**

Toutes les dispositions sont prises pour éviter une dissémination de la Renouée du Japon et de l'Ambroisie. Le pétitionnaire prend les mesures nécessaires pour éviter la contamination pendant les travaux, notamment :

- le nettoyage des engins avant leur arrivée sur le site,
- aucune manipulation de terre par les engins,
- le contrôle des enrochements évacués afin de ne pas être contaminés par des graines de l'invasive.

#### **Article 10 - Mesures de surveillance**

En l'absence de crues ou de phénomènes hydrologiques importants, les ouvrages sont inspectés par les services du SMBVA une fois par an minimum. Cette inspection permet de vérifier :

- la présence d'embâcle,
- l'évolution de l'érosion régressive due à l'effacement de l'ouvrage,
- la présence d'arbres pouvant être déstabilisés suite à l'érosion régressive.

Après chaque événement hydrologique important, les services techniques du Syndicat Mixte du Bassin Versant de l'Azergues (SMBVA) réalisent une visite de l'ensemble des sites.

### **TITRE IV – DISPOSITIONS GÉNÉRALES**

#### **Article 11 - Conformité au dossier et modifications**

Toute modification apportée à la réalisation des travaux ou à l'aménagement en résultant, à l'exercice des activités ou à leur voisinage et entraînant un changement notable des éléments du dossier de déclaration doit être portée, avant sa réalisation à la connaissance du préfet, conformément aux dispositions de l'article R. 214-40 du code de l'environnement.

#### **Article 12 - Déclaration des incidents ou accidents**

Le pétitionnaire est tenu de déclarer, dès qu'il en a connaissance, au préfet les accidents ou incidents intéressant les installations, ouvrages, travaux ou activités faisant l'objet de la présente autorisation administrative, qui sont de nature à porter atteinte aux intérêts mentionnés à l'article L. 211-1 du code de l'environnement.

Sans préjudice des mesures que peut prescrire le préfet, le pétitionnaire doit prendre ou faire prendre les dispositions nécessaires pour mettre fin aux causes de l'incident ou accident, pour évaluer ses conséquences et y remédier.

Le permissionnaire demeure responsable des accidents ou dommages qui seraient la conséquence de l'activité ou de l'exécution des travaux et de l'aménagement.

### **Article 13 – Arrêté complémentaire**

Si le respect des intérêts mentionnés à l'article L.211-1 du code de l'environnement n'est pas assuré par l'exécution des prescriptions du présent arrêté, le préfet peut imposer par arrêté complémentaire, toutes prescriptions spécifiques nécessaires, en application de l'article R.214-39 du code de l'environnement.

### **Article 14 - Droit des tiers**

Les droits des tiers sont et demeurent expressément réservés. Il appartient au pétitionnaire de se pourvoir le cas échéant auprès de qui de droit (propriétaires) pour obtenir les autorisations nécessaires à la réalisation des travaux situés dans les propriétés.

### **Article 15 - Autres réglementations**

La présente autorisation ne dispense en aucun cas le pétitionnaire de faire les déclarations ou d'obtenir les autorisations requises par d'autres réglementations.

### **Article 16 - Délais et voies de recours**

Le présent arrêté est susceptible de recours devant le tribunal administratif territorialement compétent, dans les conditions fixées à l'article R. 514-3-1 du code de l'environnement :

« 1° Par les tiers intéressés en raison des inconvénients ou des dangers que le fonctionnement de l'installation présente pour les intérêts mentionnés aux articles L. 211-1 et L. 511-1 dans un délai de quatre mois à compter du premier jour de la publication ou de l'affichage de ces décisions ;

2° Par les demandeurs ou exploitants, dans un délai de deux mois à compter de la date à laquelle la décision leur a été notifiée.

Les décisions mentionnées au premier alinéa peuvent faire l'objet d'un recours gracieux ou hiérarchique dans le délai de deux mois. Ce recours administratif prolonge de deux mois les délais mentionnés aux 1° et 2° ».

Le Tribunal Administratif peut être saisi d'une requête déposée sur le site [www.telerecours.fr](http://www.telerecours.fr).

### **Article 17 - Publication**

Conformément aux dispositions réglementaires en vigueur, le présent arrêté est publié au recueil des actes administratifs de la préfecture, et sur le site internet des services de l'Etat dans le Rhône pendant au moins 6 mois. Une copie est déposée et affichée pendant un mois au minimum, en mairies de VINDRY SUR TURDINE et SAINT-VERAND où cette opération est réalisée.

Le dossier de l'opération peut être consulté en mairies de VINDRY SUR TURDINE et SAINT-VERAND et à la direction départementale des territoires, service eau et nature (165 rue Garibaldi 69003 Lyon), pendant une durée de deux mois.

## Article 18 – Exécution

La préfète, secrétaire générale de la préfecture du Rhône, préfète déléguée pour l'égalité des chances, le directeur départemental des territoires du Rhône, sont chargés, chacun en ce qui les concerne, de l'exécution du présent arrêté qui sera notifié au pétitionnaire et dont copie sera adressée à l'Office Français de la Biodiversité (OFB) et aux maires de VINDRY SUR TURDINE et SAINT-VERAND chargés de l'affichage prévu à l'article 17 du présent arrêté.

Pour le préfet et par délégation,  
Le directeur départemental des territoires

Le Directeur Départemental

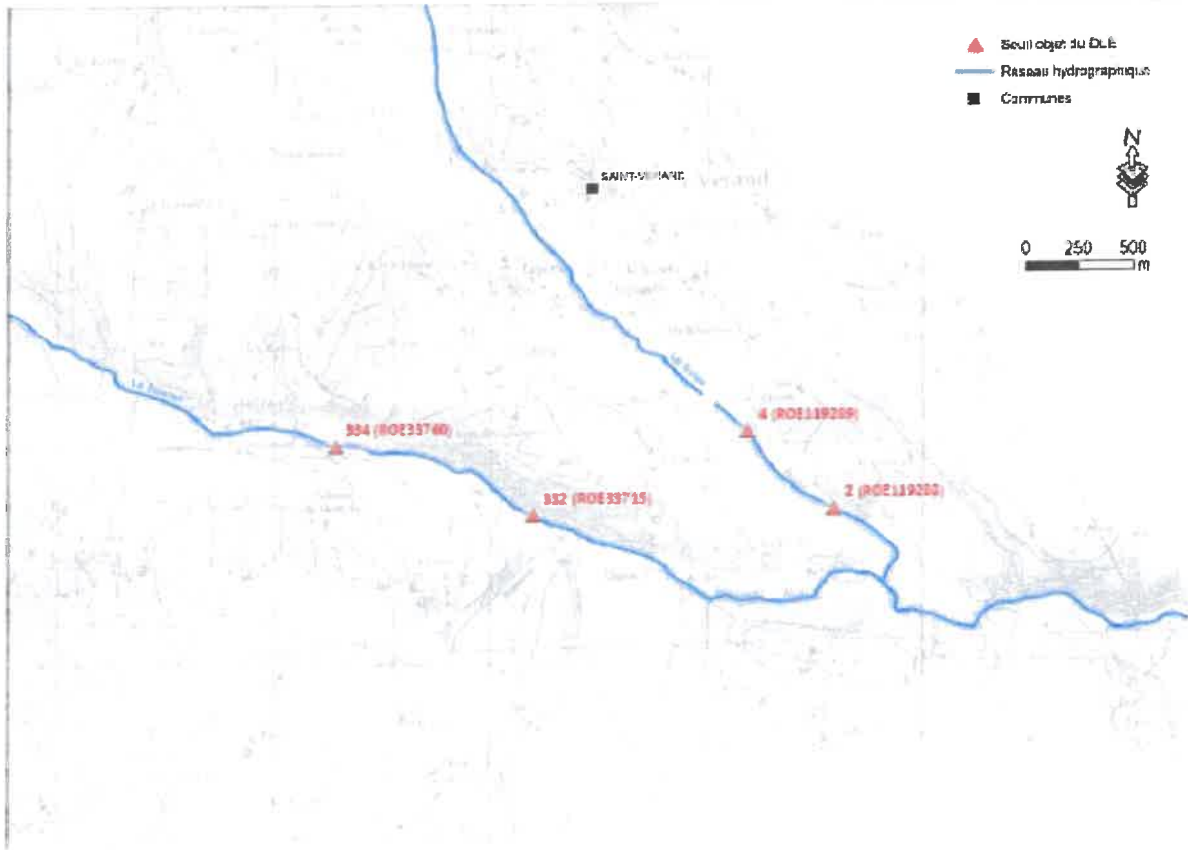
**Jacques BANDERIER**





## ANNEXE 1

### Localisation des travaux



Vu pour être annexé à l'arrêté N° DDT\_SEN\_2020\_08\_05\_B102

du 05/08/2020 Le Directeur Départemental

pour le préfet,

**Jacques BANDERIER**



## ANNEXE 2

### Parcelles concernées par la DIG

- ROE 33760

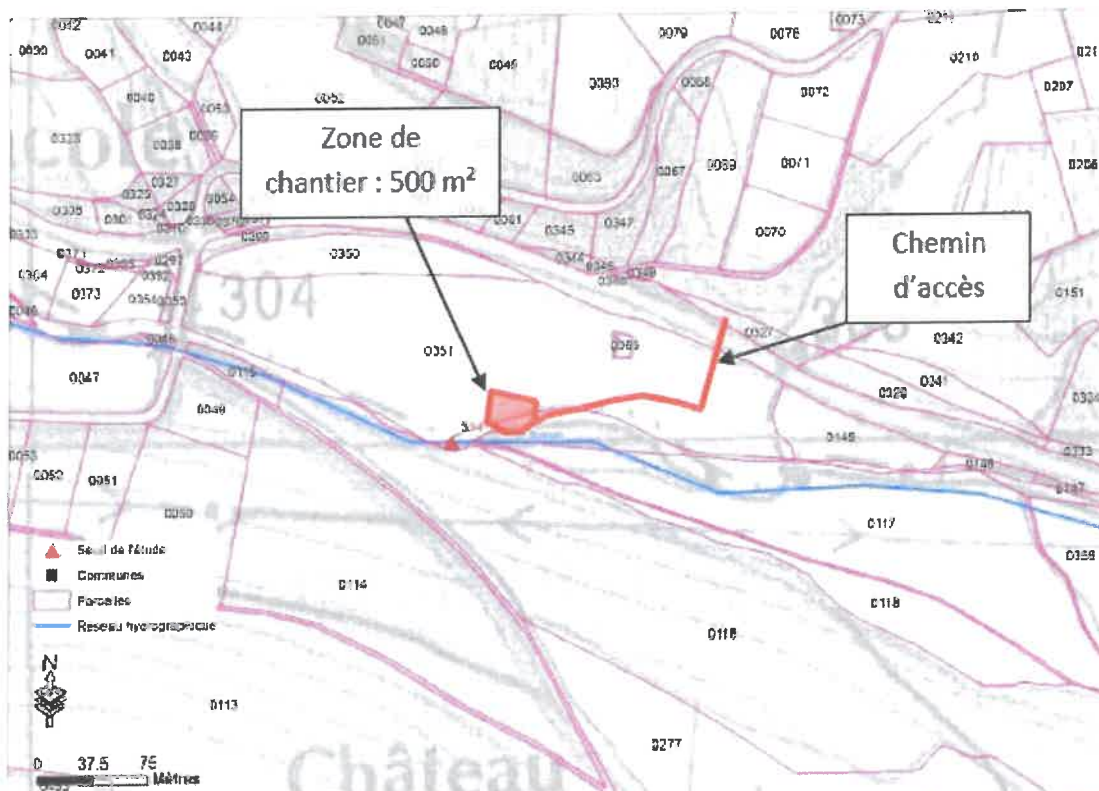


Figure 46 : Localisation cadastrale des parcelles concernées par les travaux sur le seuil 334 (ROE33760) du Soanan

Tableau 13 : Liste des parcelles et propriétaires correspondant au droit du seuil 334 (ROE33760)

Liste des parcelles concernées par les travaux sur le seuil 334 (ROE33760)						
Commune	Section	Numéro	Propriétaire	Nature des travaux	Surfaces	Durée
Saint-Vérand	A1	351	Aline Badel En Gouteleuse 69620 Saint-Vérand	Chemin d'accès Zone de chantier Dérasement du seuil	500 m <sup>2</sup>	5 jours
					500 m <sup>2</sup>	
					50 m <sup>2</sup>	
Dareizé (Vindry/Turdine)	B	116	Pascal CHIRAT 600 chemin de Chanzé 69490 Dareizé	Dérasement du seuil	50 m <sup>2</sup>	5 jours
Dareizé (Vindry/Turdine)	B	117	Pascal CHIRAT 600 chemin de Chanzé 69490 Dareizé	Dérasement du seuil	50 m <sup>2</sup>	5 jours

- ROE 33715

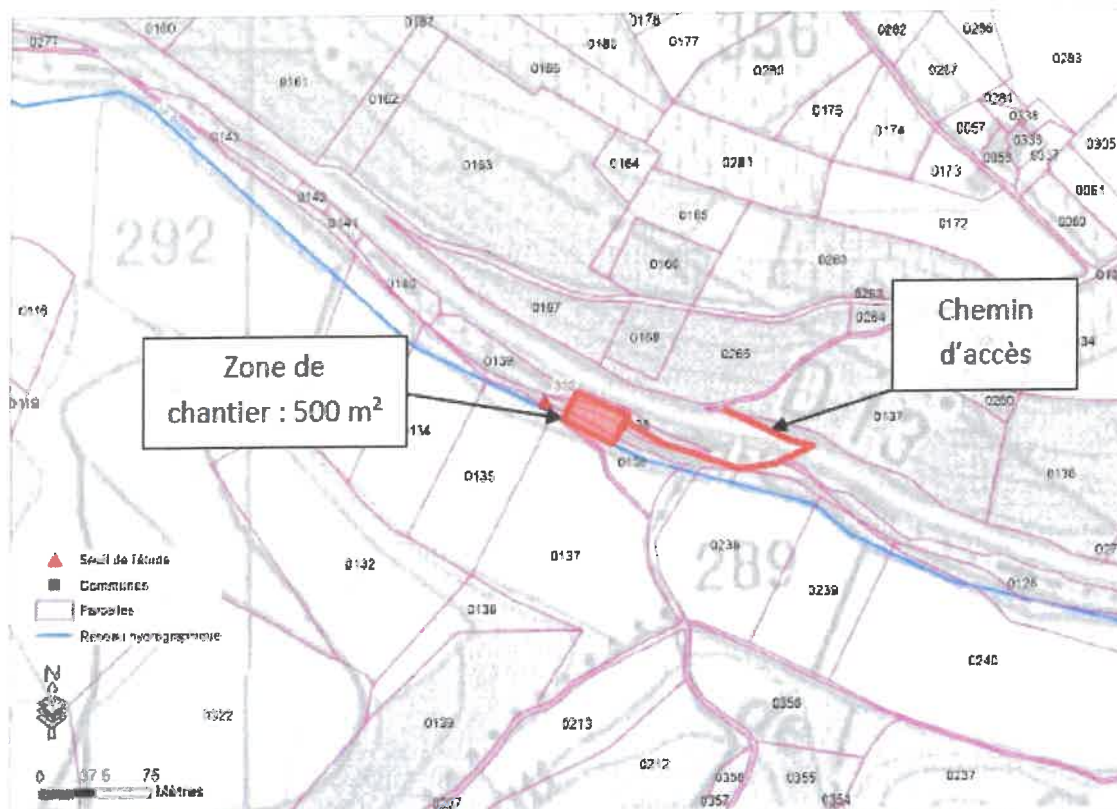


Figure 47 : Localisation cadastrale des parcelles concernées par les travaux sur le seuil 332 (ROE33715) du Soanac

Tableau 14 : Liste des parcelles et propriétaires correspondant au droit du seuil 332 (ROE33715)

Liste des parcelles concernées par les travaux sur le seuil 332 (ROE33715)						
Commune	Section	Numéro	Propriétaire	Nature des travaux	Surfaces	Durée
Dareizé (Vindry/Turdine)	B	133	<b>Eliane Souzy</b> Les Molonnes 69 620 Saint-Vérand			10 jours
Dareizé (Vindry/Turdine)	B	134	<b>Joseph Thiolairon</b> Les Granges 69 620 Sain-Vérand			10 jours
Dareizé (Vindry/Turdine)	B	135	<b>Christiane Balmont</b> Les Granges 69 620 Saint-Vérand	Zone de chantier Dérasement du seuil	500 m <sup>2</sup> 50 m <sup>2</sup>	10 jours
Saint-Vérand	A1	139	<b>Christiane Garcia</b> Au Crêt 69 620	Dérasement du seuil	50 m <sup>2</sup>	10 jours

- ROE 119289 et ROE 119288

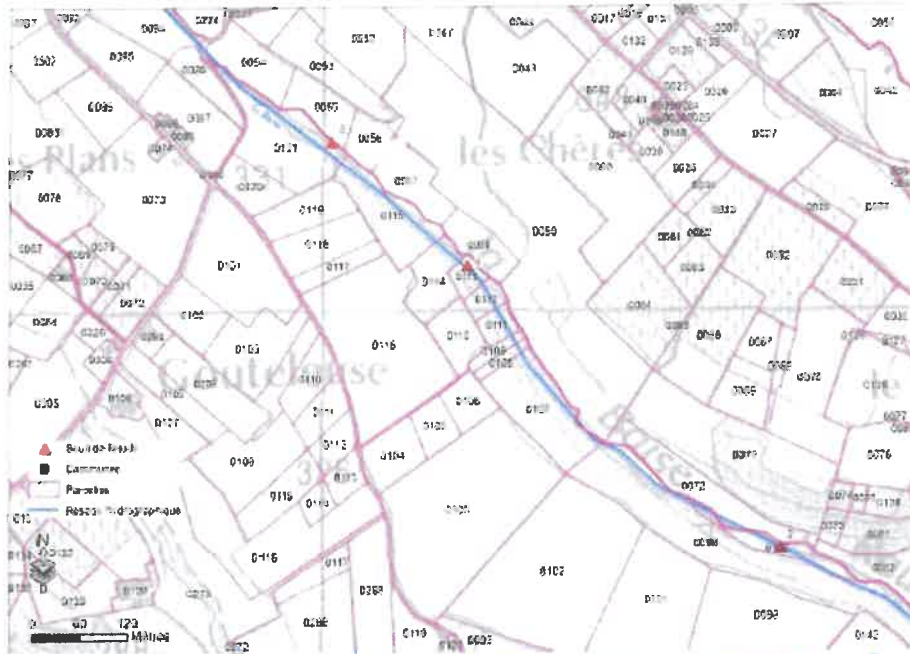


Figure 48 : Localisation cadastrale des parcelles concernées par les travaux sur les seuils 4 (ROE119289) et 2 (ROE119288) de la Baise

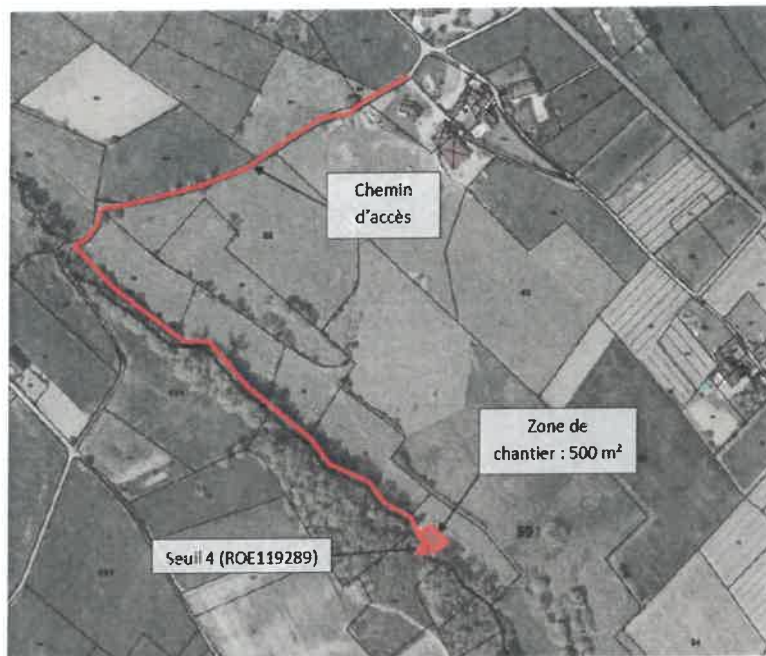


Figure 49 : Localisation cadastrale des parcelles concernées par les travaux sur le seuil 4 (ROE119289) de la Baise

Liste des parcelles concernées par les travaux sur le seuil 4 (ROE119289)						
Commune	Section	Numéro	Propriétaire	Nature des travaux	Surfaces	Durée
Saint-Vérand	AH	58	Marthe Margotton Rue des Maronniers 69 620 Saint-Vérand	Zone de chantier Dérasement du seuil	500 m <sup>2</sup> 50 m <sup>2</sup>	5 jours
Saint-Vérand	AH	114	Evelyne Triomphe Le Crêt Manu 69 620 Saint-Vérand	Dérasement du seuil	50 m <sup>2</sup>	5 jours
Saint-Vérand	AH	115	Marthe Margotton Rue des Maronniers 69 620 Saint-Vérand			5 jours

Tableau 15 : Liste des parcelles et propriétaires correspondant au droit du seuil 4 (ROE119289)

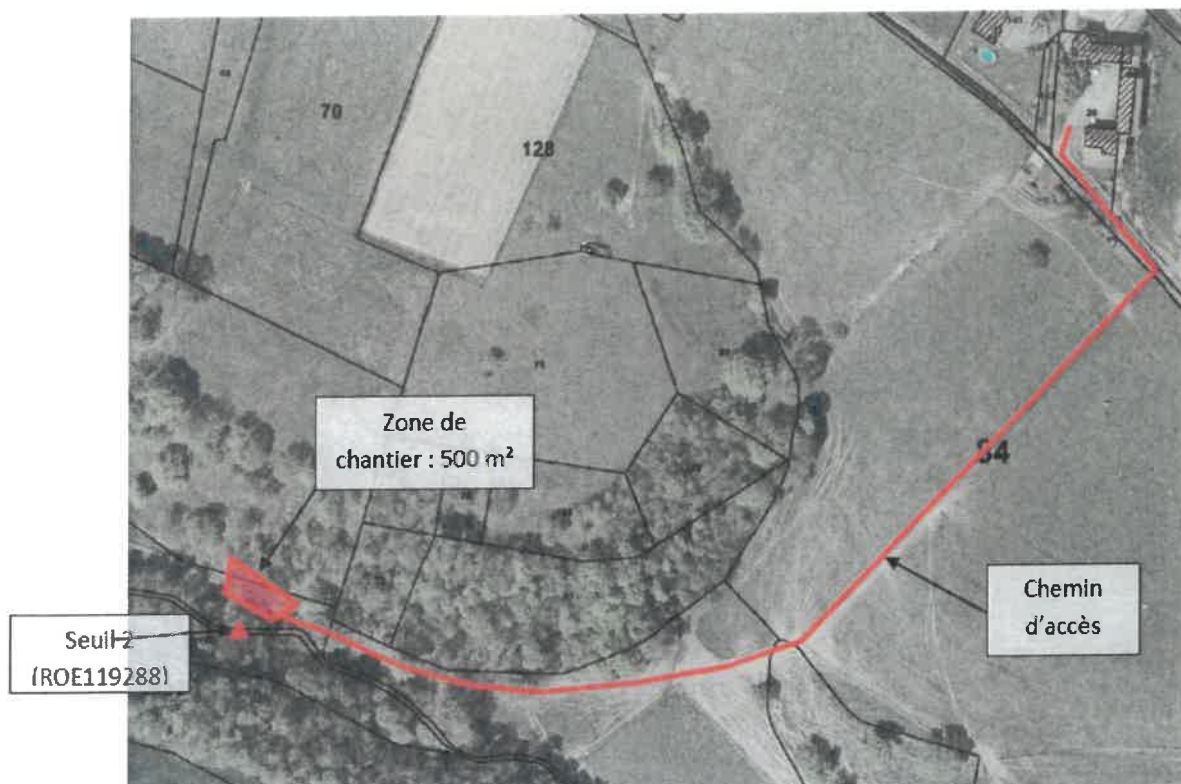


Figure 50 : Localisation cadastrale des parcelles concernées par les travaux sur le seuil 2 (ROE119288) de la Baise

Liste des parcelles concernées par les travaux sur le seuil 2 (ROE119288)						
Commune	Section	Numéro	Propriétaire	Nature des travaux	Surfaces	Durée
Saint-Vérand	AH	72	<b>Martine Boisson</b> Le Cotet 69 620 Saint-Vérand	Zone de chantier Dérasement du seuil	500 m <sup>2</sup> 50 m <sup>2</sup>	5 jours
Saint-Vérand	AH	82	<b>Martine Boisson</b> Le Cotet 69 620 Saint-Vérand	Chemin d'accès	500 m <sup>2</sup>	5 jours

Tableau 16 : Liste des parcelles et propriétaires correspondant au droit du seuil 2 (ROE119288)

Vu pour être annexé à l'arrêté N° DDT\_SEN\_2020\_08\_05- B 102

du 05/05/2020

Le Directeur Départemental

**Jacques BANDERIER**