

### L'Observatoire partenarial des zones d'activités économiques du Rhône

Cette fiche de synthèse s'appuie sur les données de l'observatoire des zones d'activités du Rhône (OZAR) hors communes sans document d'urbanisme opposable mises à jour au 26/03/17.

Cet observatoire a été créé en 2008 en partenariat avec le syndicat mixte du Beaujolais et les chambres de commerce et d'industrie de Lyon et du Beaujolais. La chambre de métiers et de l'artisanat du Rhône et le syndicat de l'Ouest Lyonnais ont rejoint les membres fondateurs de l'observatoire partenarial en 2013, le syndicat mixte du SCOT des Monts du Lyonnais en 2015, la Communauté de Communes du Pays de l'Arbresle, la Communauté de Communes des Vallons du Lyonnais, la Communauté de Communes du Pays Mornantais et la Communauté de Communes de la Vallée du Garon en 2017.

Cet observatoire a pour objectif d'apporter aux partenaires une vision partagée des zones d'activités économiques présentes sur le territoire à partir d'une base de données contenant leur localisation, leur quantification et leur qualification. A ce titre, l'observatoire constitue un outil commun d'aides à la décision des partenaires et d'accompagnement des territoires au développement stratégique de leurs zones d'activités économiques.

### En SAVOIR PLUS

#### CCI Lyon Métropole Saint-Etienne Roanne

Pôle Stratégies et Aménagement des Territoires  
Place de la Bourse – 69289 Lyon Cedex 02  
Contact : Barbara PROT  
prot@lyon.cci.fr – 04 72 40 56 26  
[https://www.lyon-metropole.cci.fr/jcms/s-informer/les-projets-d-amenagement-a-vocation-economique-et-les-zones-d-activites-p\\_29748.html](https://www.lyon-metropole.cci.fr/jcms/s-informer/les-projets-d-amenagement-a-vocation-economique-et-les-zones-d-activites-p_29748.html)

#### CCI Beaujolais

Pôle Equipements  
317 bd Gambetta – BP 70427 – 69654 Villefranche-sur-Saône Cedex  
Contact : Noémie GAILLARD  
n.gaillard@beaujolais.cci.fr – 04 74 62 73 00  
<http://www.beaujolais-cci.com/node/3532>

#### CMA du Rhône

Service Économique  
58 avenue du Maréchal Foch – 69453 Lyon Cedex 06  
Contact : Matthieu BROUSSE  
m.brousse@cma-lyon.fr – 04 72 43 40 90

#### Communauté de Communes des Monts du Lyonnais

Château de Pluvy - 69590 POMEYS  
Contact : Hélène GAUTRON  
helene.gautron@cc-mdl.fr – T. 04 37 20 16 89 – P. 07 60 49 85 45

#### DDT du Rhône

Service Connaissance et Aménagement Durable des Territoires  
165 rue Garibaldi – CS 33862 – 69401 Lyon Cedex 03  
Contact : Oureda MAOUCHE  
oureda.maouche@rhone.gouv.fr – 04 78 62 53 81  
<http://www.rhone.gouv.fr/Politiques-publiques/Economie-et-emploi/Observatoire-partenarial-des-zones-d-activites-economiques-du-Rhone-OZAR>

#### Syndicat mixte du Beaujolais

172 boulevard Vermorel – 69400 Villefranche-sur-Saône  
Contact : Bertrand GIRARD  
bgirard@pays-beaujolais.com – 04 74 65 74 43

#### Syndicat de l'Ouest Lyonnais

25 chemin du stade – 69670 Vaugneray  
Contact : Catherine GUILLAUD-LAUZANNE  
c.guillaud-lauzanne@ouestlyonnais.fr – 04 78 48 35 40  
[https://www.ouestlyonnais.fr/L-observatoire-partenarial-des-zones-d-activites-economiques-du-Rhone\\_a69.html](https://www.ouestlyonnais.fr/L-observatoire-partenarial-des-zones-d-activites-economiques-du-Rhone_a69.html)

Rubrique de l'observatoire sur le site internet départemental de l'État : <http://www.rhone.gouv.fr>



## ZONES D'ACTIVITES ECONOMIQUES 2017



Communauté de communes du

**PAYS DE L'OZON**

- 18 ZAE
- 86% des communes disposent d'une ZAE
- 337 ha de ZAE existantes
- 62 ha de ZAE en projet
- Taille moyenne des ZAE: 22 ha



**1** — Les ZAE existantes

**2** — Les ZAE en projet

**3** — Densité et vacance

**4** — Les secteurs d'activité

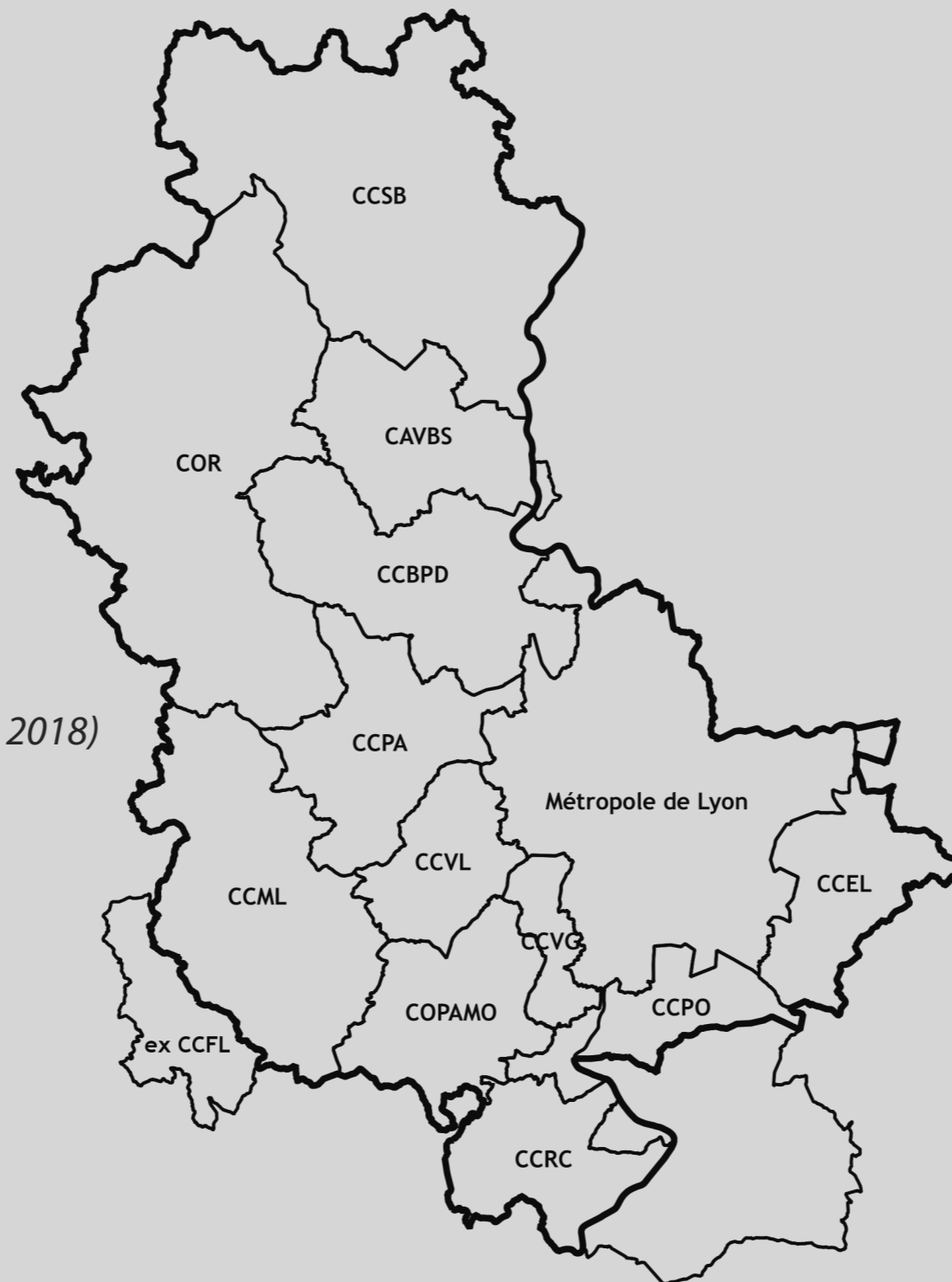
**5** — Les établissements

**6** — L'emploi (*disponible courant 2018*)

**7** — Accessibilité - Desserte

**8** — En bref...

Créé en août 2008, l'observatoire partenarial des zones d'activités dans le Rhône rassemble aujourd'hui 11 partenaires, les ScoT du Beaujolais, de l'Ouest Lyonnais et des Monts du Lyonnais, les EPCI de l'Ouest Lyonnais, les Chambres de Commerce et d'Industrie de Lyon et du Beaujolais, la chambre de Métier et de l'Artisanat du Rhône et l'Etat (DDT du Rhône), afin d'établir une vision partagée des zones d'activités économiques présente sur le territoire et de leur évolution dans le temps.



#### LES ZONES D'ACTIVITES ECONOMIQUES DE L'OBSERVATOIRE

L'observatoire considère comme zones d'activités toute zone à vocation unique d'économie (industrie, commerce, service, artisanat) inscrite comme telle dans les documents d'urbanisme approuvés au 26 mars 2017, à l'exclusion des zones d'activités touristiques et agricoles.

#### LES OBJECTIFS DE L'OBSERVATOIRE

A travers la création et la mise à jour d'une base de données géolocalisée des zones d'activité économique (informations cartographiques, chiffrées, quantitatives et qualitatives) et des établissements qui y sont implantés (localisés au bâtiment), cet observatoire partenarial a vocation à homogénéiser et partager une information jusqu'alors dispersée et hétérogène dans différentes structures et à servir de base à l'élaboration d'études et de diagnostics ( par extraction des données de la base) permettant de suivre l'évolution économique des territoires.

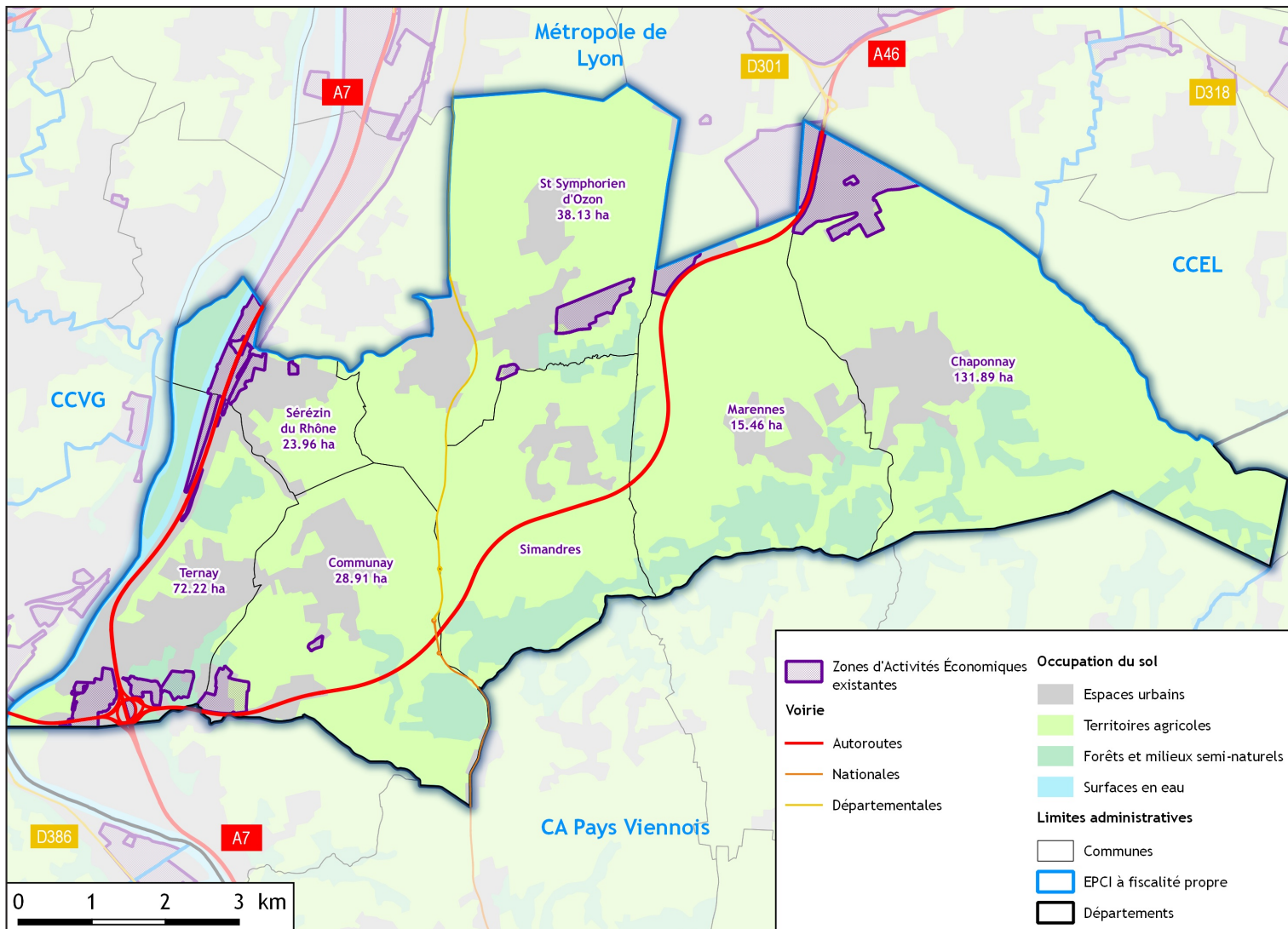
#### PERIMETRE de L'OBSERVATOIRE

L'observatoire couvre le département du Rhône élargi à la commune de Jassans-Riotier (Ain) et à la communauté de communes de Forez en Lyonnais (Loire). Il ne couvre pas les communes sans documents d'urbanisme.

# 1

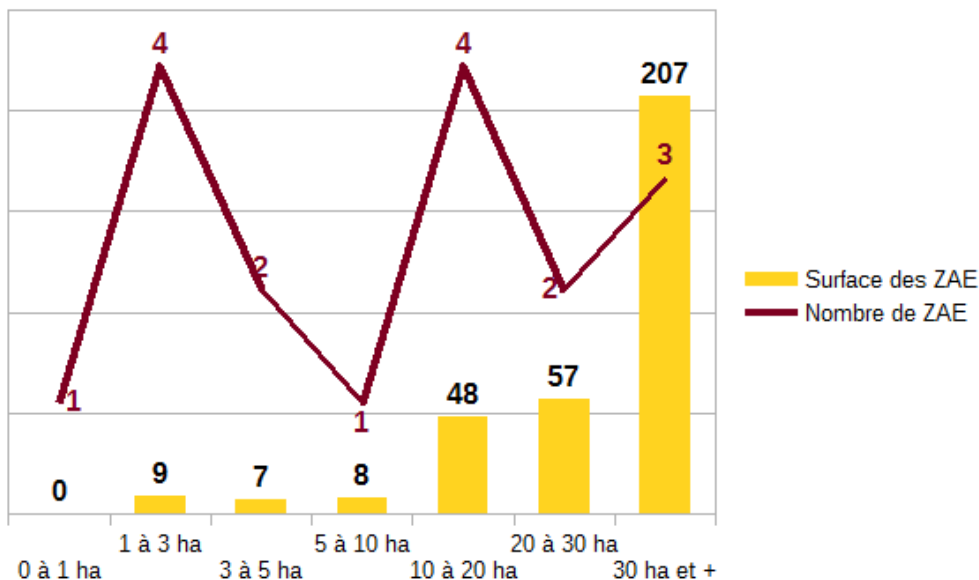
## Les ZAE existantes

L'observatoire partenarial des ZAE du Rhône définit les zones d'activités économiques comme étant des espaces constitués d'un ou plusieurs zonages d'urbanisme exclusivement dédiés à l'activité économique. **La ZAE est déterminée à partir des documents d'urbanisme approuvés en date de mars 2017.**



La majorité des ZAE situées à proximité des **autoroutes A46 et A7.**

## Répartition des 17 ZAE existantes de la CCPO par taille

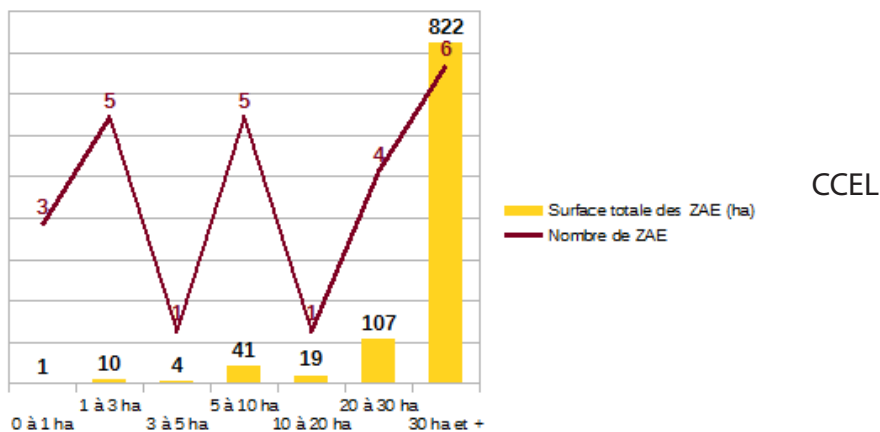


La répartition des ZAE de la CCPO est équilibrée entre zones de moins de 10 ha (8 au total) et zones de plus de 10 ha (9 au total).

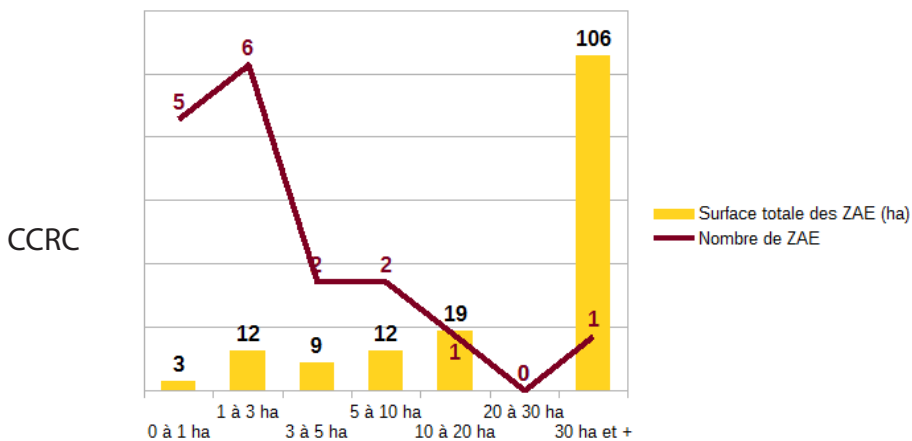
Cinq ZAE existantes de la CCPO ont une superficie supérieure à 20 ha. Elle représente 29% du nombre total de ZAE de la CCPO pour 78% de leur superficie.

De même qu'en 2014, en 2017 le parc d'affaires de la Vallée de l'Ozon situé à Chaponnay est la ZAE la plus importante de la CCPO et s'étend sur 131.9 ha.

## ... Et des autres territoires du Sud Est Lyonnais par taille



CCEL



CCRC

	Surface totale ZAE (ha)	Nombre ZAE	Surface moyenne ZAE (ha)
CCPO	398,9	18	22,2
CCEL	1004,3	25	42,0
CCRC + Saint Romain en Gal	165,7	18	8,8
Rhône élargi*	4247,3	443	11,3
Rhône élargi* (+ Métropole de Lyon)	11356,7	664	18,8

Du fait des cinq grandes zones de plus de 20 ha, la surface moyenne des ZAE de la CCPO (22,2 ha) est très supérieure à celle du département du Rhône élargi\* (11.3 ha) ou du Rhône élargi avec Métropole de Lyon (18.8 ha).

Le seul EPCI de l'Observatoire des ZAE du Rhône dont la surface moyenne des ZAE est supérieure à celle de la CCPO est la CCEL (42 ha).

**En 2017, 2 ZAE de plus qu'en 2009**

	Nombre total ZAE	Part de communes disposant d'une ZAE (%)	Surface ZAE existantes (ha)	Surface ZAE en projet (ha)	Surface totale ZAE (ha)	Surface moyenne des ZAE (ha)
2009	16	100%	326,1	71,2	397,3	24,8
2014	19	100%	308,9	93,6	402,4	21,2
2017	18	100%	336,7	62,2	398,9	22,2
Δ 2009 / 2014	3		-17,3	22,4	5,1	
Δ 2014 / 2017	1		27,9	-31,4	-3,5	

Entre 2009 et 2014, les surfaces des ZAE existantes avaient significativement diminué (-17,2 ha). En effet, si certaines zones s'étaient étendues telles que le Parc d'affaires de la vallée de l'Ozon (+4,4 ha) et la ZI Pierre Devaux à Sérézin-du Rhône (+3,3 ha) d'autres avaient réduit, parfois de manière importante, leur superficie. Il s'agissait de la ZA CNR de Ternay (-17,8 ha), la ZA Grange Martin (-6,3 ha), la zone de la route de Givors (-3 ha) et la zone des Tuillères (-2,1 ha).

Entre 2014 et 2017, la concrétisation des projets de la ZA Grange Martin a largement contribué à l'augmentation de la surface dédiée aux ZAE existantes (+27,9 ha).

Après avoir augmenté de 22,4 ha entre 2009 et 2014, la surface, entre 2014 et 2017, dédiée à de nouveaux projets a diminué de 31,4 ha pour les mêmes raisons citées précédemment.

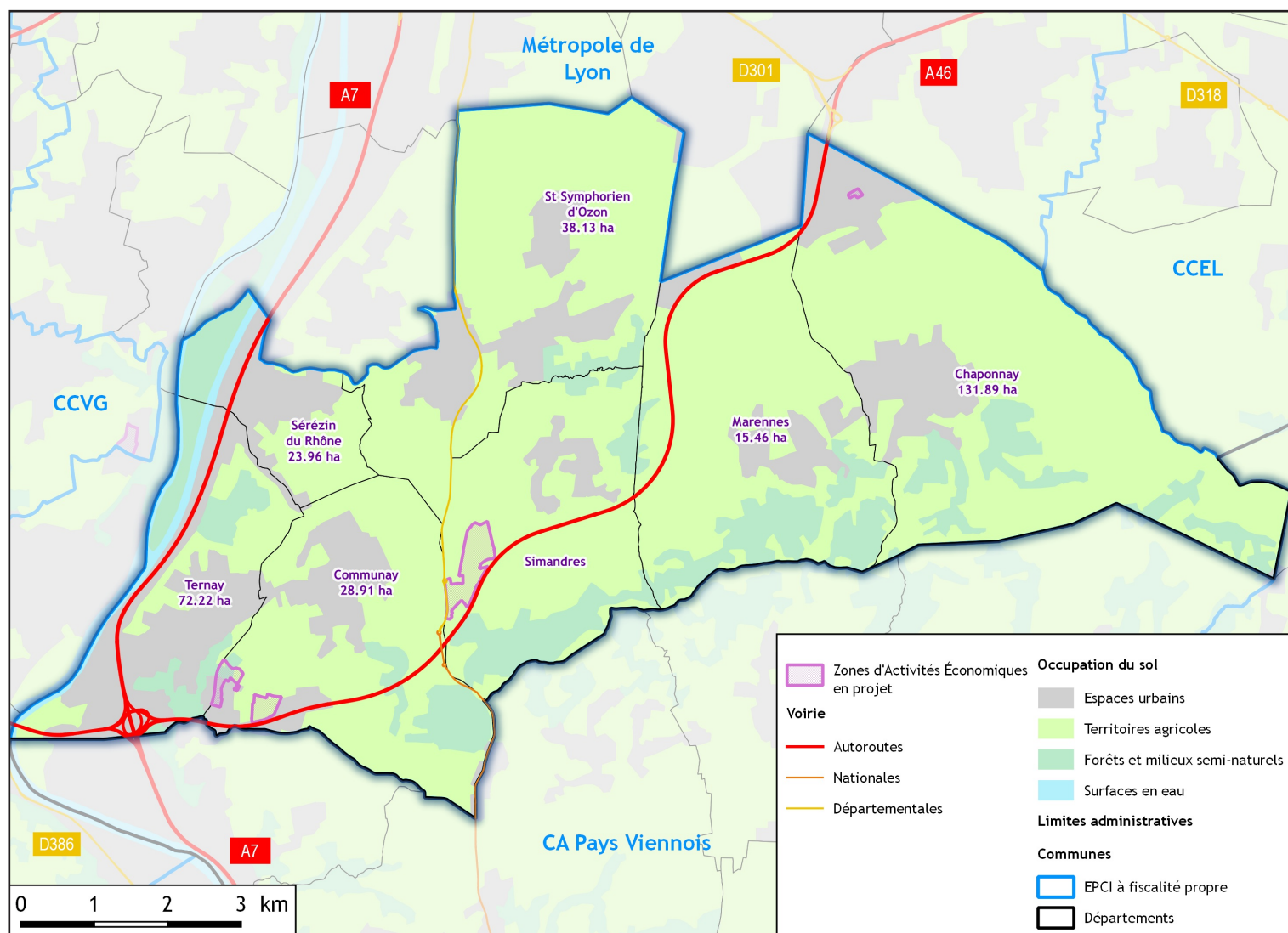
\*le département du Rhône élargi comprend le Rhône hors métropole de Lyon + la communauté de communes de Forez en Lyonnais + la commune de Jassans-Riottier dans l'Ain



# 2

## Les ZAE en projet

L'observatoire partenarial des ZAE du Rhône définit les zones d'activités économiques en projet comme étant des espaces constitués d'un zonage d'urbanisme exclusivement dédiés à l'activité économique **inscrites dans le PLU mais non investies**.



La majorité des ZAE situées à proximité des **autoroutes A46 et A7**.

La part de communes disposant d'une ZAE en projet représente **43% pour ce territoire**.

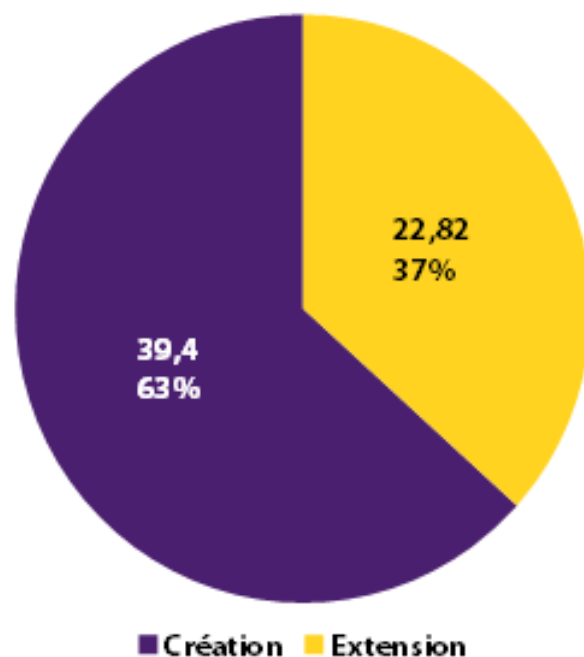
## Des ZAE en projet majoritairement en extensions des ZAE existantes...

La CCPO compte 4 projets de ZAE composés d'1 création et de 3 extensions de ZAE existantes.

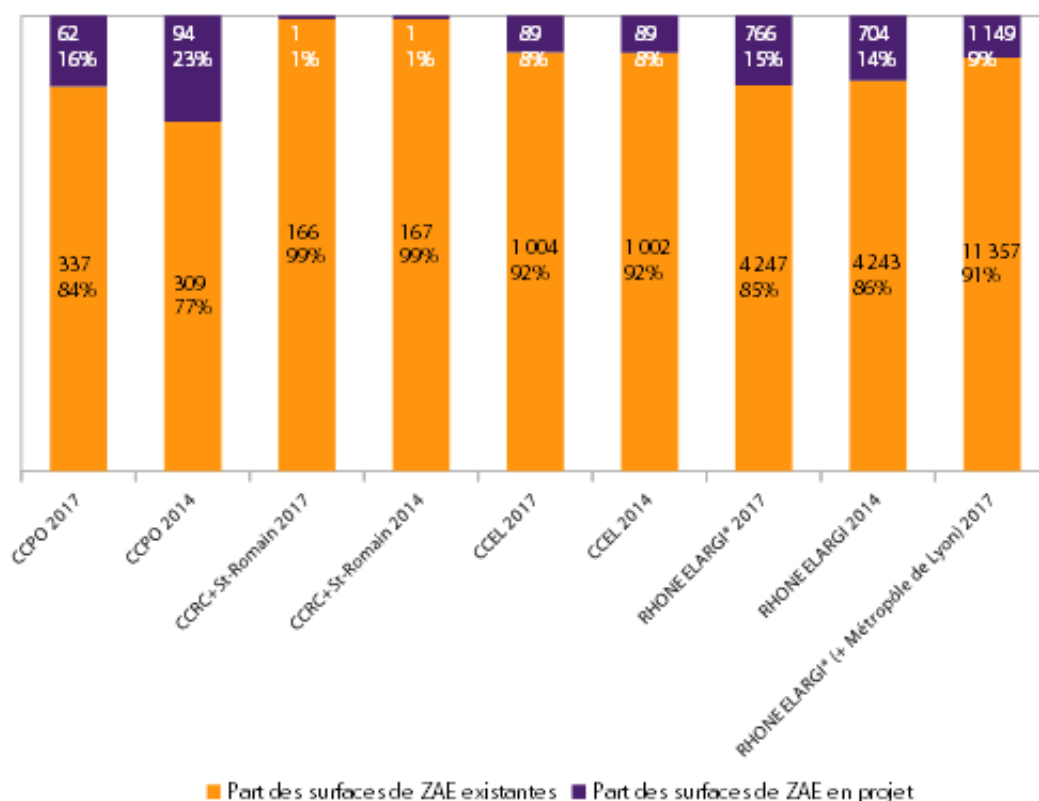
La surface dédiée à ces projets s'élève à 62 ha en 2017.

Bien qu'il n'y ait qu'une création de projet de ZAE, la zone d'activité des Trenassets (39 ha) à Simandres représente néanmoins à elle seule 63 % de surface totale dédiée aux projets de ZAE de la CCPO.

Par ailleurs, les 4 projets de ZAE sont de grandes tailles, en effet, ils ont tous une superficie de plus de 10 ha dont une à plus de 20 ha.



## Pas d'évolution des surfaces ZAE existantes et en projet entre 2014 et 2017...



La part de la réserve foncière de ZAE de la CCPO (16%) a diminué depuis 2014 du fait entre autre de la concrétisation des projets de la ZA Grange Martin (-26 ha).

En revanche, elle est l'EPCI du territoire de l'Est Lyonnais qui la part la plus importante de réserve foncière (1% pour CCRC + St Romain en Gal et 8% pour CCEL).

A l'échelle du département du Rhône, la CCPO a une part de réserve foncière quasi identique que le Rhône élargi\* (15%).

\*le département du Rhône élargi comprend le Rhône hors métropole de Lyon + la communauté de communes de Forez en Lyonnais + la commune de Jassans-Riottier dans l'Ain

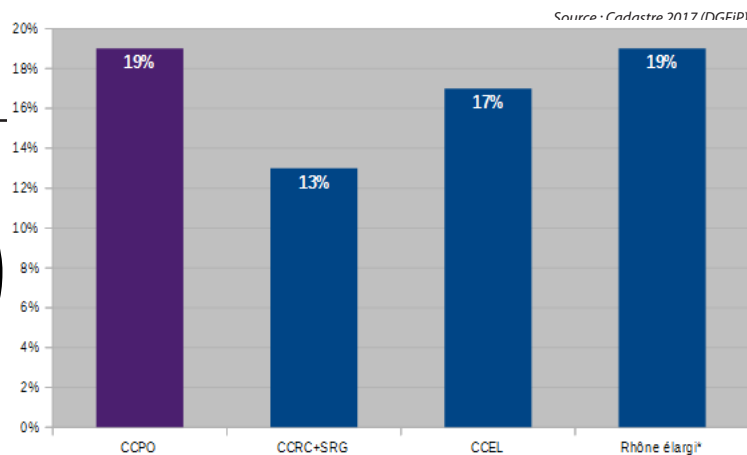


# 3

## Densité et vacance

L'observatoire partenarial des ZAE du Rhône définit les bâtiments d'activités vacants comme étant des bâtiments (au sens adresse des fichiers fonciers de la DGFIP) constitués (en surface) de locaux d'activités (exclusion des loges de gardiens et lofts) vacants.

### Une densité du bâti d'activités en ZAE de 19% (2017)



Il est à noter qu'il n'y a pas de corrélation automatique avec la disponibilité foncière puisqu'il peut y avoir des réserves foncières

Densité brute correspondant à la **surface totale du bâti** comprise à l'intérieur d'une ZAE **divisée par la surface de la ZAE** incluant les rues et tout terrain affecté à un autre usage (bassin de rétention, équipement, espace inoccupé, rivière, espace stockage, espace en travaux, voies ferrée, voirie principale)

La densité du bâti d'activités en ZAE existantes de la CCPO est de 19%. C'est la densité du bâti d'activités la plus importante du territoire de l'Est Lyonnais. Elle est égale à celle du Rhône élargi (19%).

Cela s'explique par le fait que 53% des ZAE de la CCPO ont une densité du bâti supérieure à 20%, les plus élevées étant dans la zone d'activités Charvenoz (46%) à Ternay et la zone Norev (45%) à Sérézin du Rhône. Le reste des ZAE variant ainsi de 2% à 14%. Par ailleurs, les ZAE de grandes tailles (supérieure à 20 ha) ont une densité du bâti d'activités variant de 2% à 25%.

### Peu de vacance de longue durée de la surface d'activités dans les ZAE de la CCPO (2016)

En 2016, de même qu'en 2013, la CCPO compte une surface de locaux d'activités vacants depuis plus de 2 ans relativement faible (39 339 m<sup>2</sup> soit 4,2 % de la surface bâtie d'activités totale de ses ZAE).

Pour ce territoire, la vacance de surface d'activités se concentre essentiellement sur 41% du nombre total de ZAE existantes.

La surface d'activités vacante en ZAE existantes la plus importante se localise dans le parc d'affaires de la vallée de l'Ozon à Chaponnay avec 2,6 ha.

Les taux de vacances les plus élevés concernent la zone d'activités Charvenoz avec 15% et le parc d'activités de Chassagne avec 14% à Ternay.

Le taux de vacance de la CCPO fait partie des taux les plus bas du territoire de l'Est Lyonnais.

Par ailleurs, il est également inférieure à la moyenne du Rhône élargi (4,5 %).

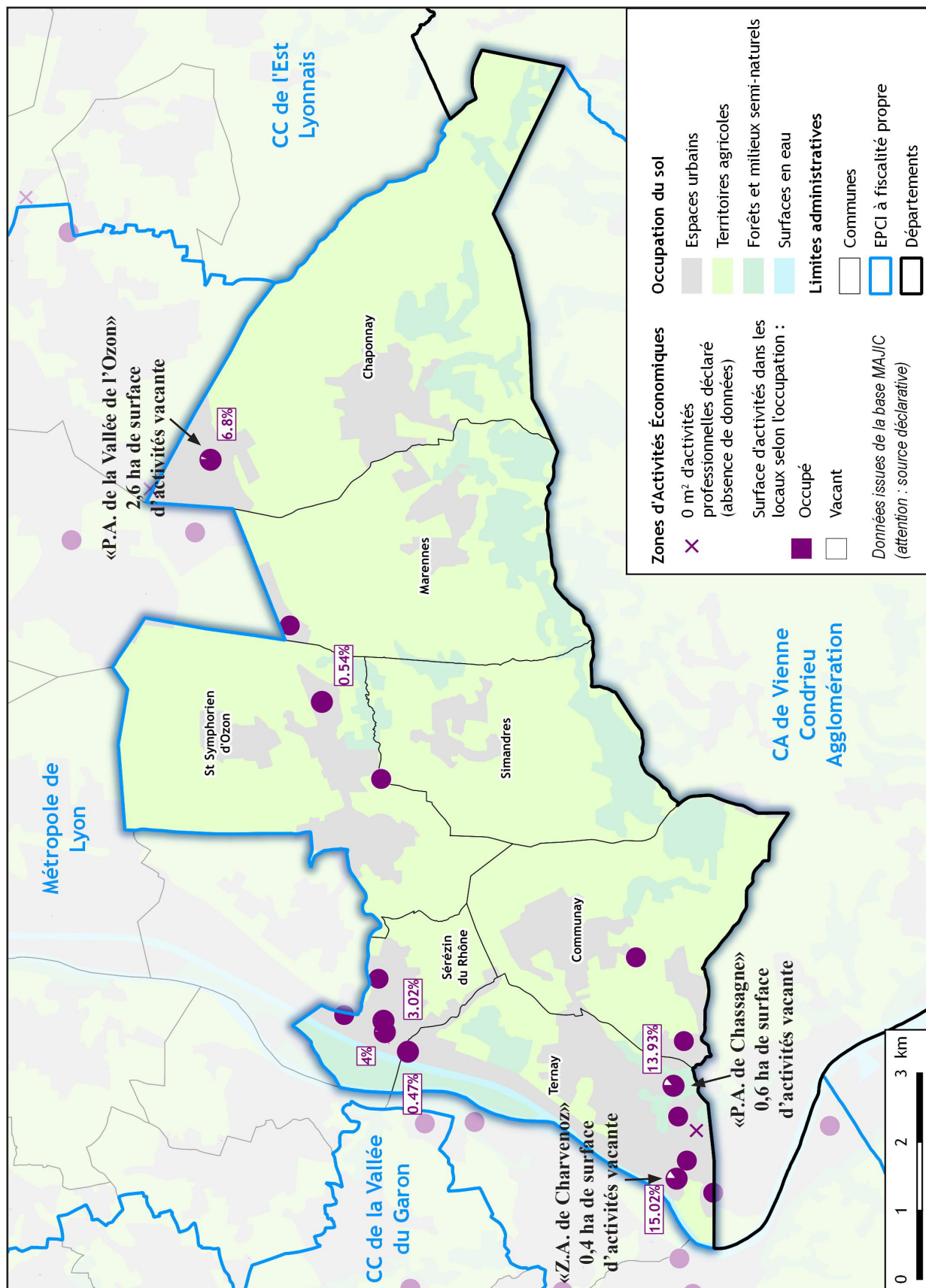
	Surface d'activités vacante en ZAE existantes (m <sup>2</sup> ) = A	Surface d'activités en ZAE existantes (m <sup>2</sup> ) = B	Rapport A / B
CCPO	39 339	942 580	4,2%
CCEL	109 463	2 505 592	4,4%
CCRC + St Romain en Gal	8 684	285 407	3,0%
Rhône élargi*	423 758	9 515 240	4,5%

Source : MAJIC 2016 (DGFIP)

\*Le département du Rhône élargi comprend le Rhône hors métropole de Lyon + la communauté de communes de Forez en Lyonnais + la commune de Jassans-Riottier dans l'Ain

La vacance dans les zones d'activités de la CCPO se caractérise par:

- une concentration des surfaces vacantes principalement sur la commune de Chaponnay (65%)
- une diffusion de la vacance au sein de ZAE au taux d'occupation pourtant élevé: 26% de la vacance est localisée dans les ZAE dont au moins 85% des locaux d'activité sont occupés
- un lien entre le taux de vacance et la taille de la ZAE: Les zones présentant les taux de vacance les plus élevés sont de petite taille (moins de 12 ha)



# 4

## Les secteurs d'activités

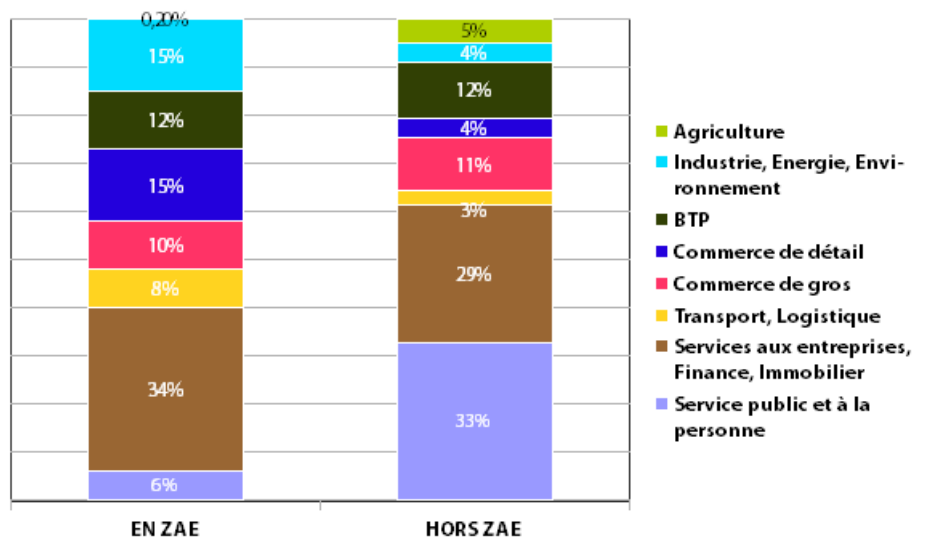
L'observatoire définit les secteurs d'activités selon une nomenclature basée sur le regroupement officiel des secteurs d'activité défini par l'INSEE. Un détail de chaque secteur d'activités est joint à cette fiche. L'indice de spécialisation d'établissements se définit par le rapport entre la part de la filière dans l'EPCI et la part de la filière dans le département du Rhône.

### 34% des établissements de la CCPO dans les services aux entreprises, finance, immobilier en 2017

En ZAE, la filière «Services aux entreprises, finance, immobilier» tient la place la plus importante dans la CCPO (34% contre 27% en moyenne dans le département du Rhône élargi).

Cette filière (167 étbs.) au même titre que le transport, logistique (38 étbs.) et le commerce de gros (72 étbs.) sont les spécialisation de ce territoire.

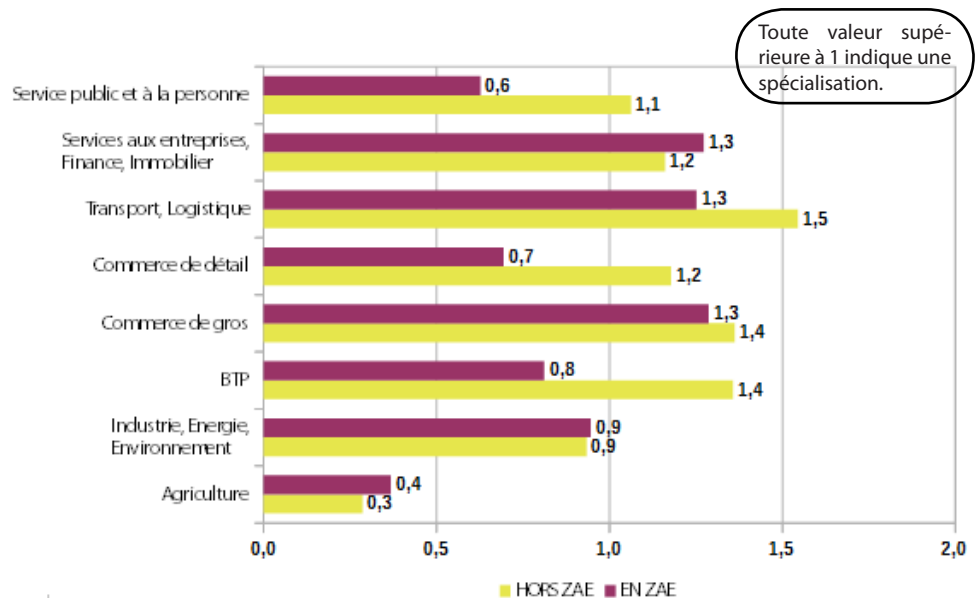
En revanche, sur les 492 établissements implantés en ZAE, les 76 appartenant à la filière «Industrie, énergie, environnement», ne font pas d'elle une spécialisation à part entière.



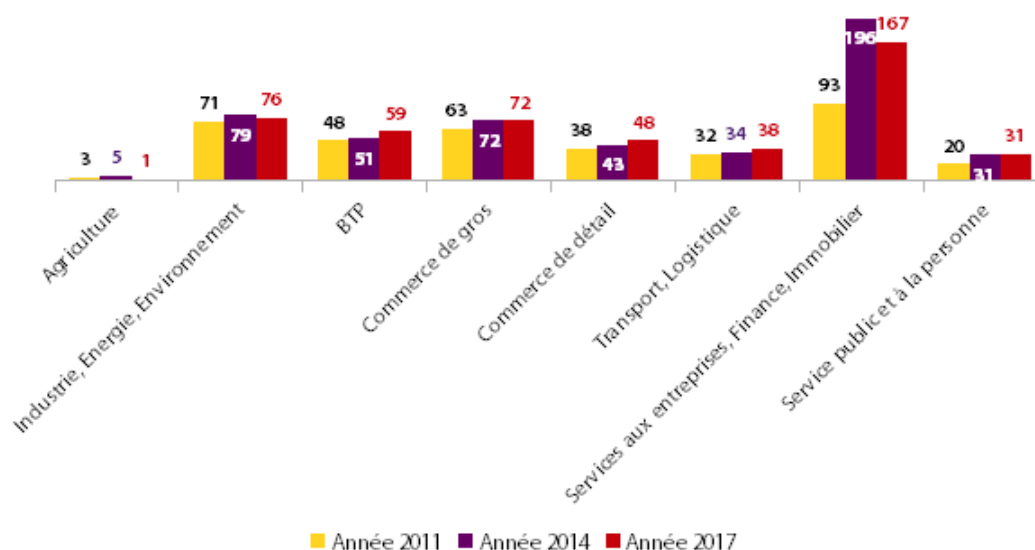
### La CCPO se spécialise dans le «Transport, logistique»

En dehors des ZAE, la CCPO concentre une part importante d'établissements de la filière «Service public et à la personne», avec ses 782 établissements qui font d'elle une très légère spécialisation au même titre que les filières «Services aux entreprises, finance, immobilier» (692 étbs.) et «Commerce de détail» (266 étbs.).

En revanche, le Transport, logistique (63 étbs.), le commerce de gros (95 étbs.) et le BTP (282 étbs.) sont de véritable spécialisation en dehors des ZAE.



## Une augmentation des établissements en ZAE de 34% depuis 2011...



Le nombre d'établissements implantés en ZAE a augmenté de 34% entre 2011 et 2017 sur la CCPO.

Néanmoins cette augmentation ne concerne pas toutes les filières d'activités.

Tandis que le nombre d'établissements des filières «**Service public et à la personne**» et «**Services aux entreprises, finance, immobilier**» a respectivement progressé de **55% et 80% entre 2011 et 2017**, l'agriculture a vu ses établissements considérablement diminuer.

En effet, après avoir connu **une augmentation de 2 établissements (soit 67%) entre 2011 et 2014**, l'agriculture a vu ce nombre diminué depuis 2014 (de 5 à 1 établissement).

# 4

## Nomenclature des secteurs d'activités

SECTEURS D'ACTIVITES	ACTIVITES
Agriculture	Culture et production animale, chasse et services annexes
	Sylviculture et exploitation forestière
	Pêche et aquaculture
Industrie, Energie, Environnement	Extraction de houille et de lignite
	Extraction d'hydrocarbures
	Extraction de minerais métalliques
	Autres industries extractives
	Services de soutien aux industries extractives
	Industries alimentaires
	Fabrication de boissons
	Fabrication de produits à base de tabac
	Fabrication de textiles
	Industrie de l'habillement
	Industrie du cuir et de la chaussure
	Travail du bois et fabrication d'articles en bois et en liège, à l'exception des meubles ; fabrication d'articles en vannerie et sparterie
	Industrie du papier et du carton
	Imprimerie et reproduction d'enregistrements
	Cokéfaction et raffinage
	Industrie chimique
	Industrie pharmaceutique
	Fabrication de produits en caoutchouc et en plastique
	Fabrication d'autres produits minéraux non métalliques
	Métallurgie
	Fabrication de produits métalliques, à l'exception des machines et des équipements
	Fabrication de produits informatiques, électroniques et optiques
	Fabrication d'équipements électriques
	Fabrication de machines et équipements n.c.a.
	Industrie automobile
	Fabrication d'autres matériels de transport
	Fabrication de meubles
	Autres industries manufacturières
	Réparation et installation de machines et d'équipements
	Production et distribution d'électricité, de gaz, de vapeur et d'air conditionné
	Captage, traitement et distribution d'eau
	Collecte et traitement des eaux usées
Collecte, traitement et élimination des déchets ; récupération	
Dépollution et autres services de gestion des déchets	
BTP	Construction de bâtiments
	Génie civil
	Travaux de construction spécialisés

Commerce de détail	Commerce et réparation d'automobiles et de motocycles
	Commerce de détail, à l'exception des automobiles et des motocycles
Commerce de gros	Commerce de gros, à l'exception des automobiles et des motocycles
Transport, Logistique	Transports terrestres et transport par conduites
	Transports par eau
	Transports aériens
	Entreposage et services auxiliaires des transports
	Activités de poste et de courrier
Services aux entreprises, Finance, Immobilier	Édition
	Production de films cinématographiques, de vidéo et de programmes de télévision ; enregistrement sonore et édition musicale
	Programmation et diffusion
	Télécommunications
	Programmation, conseil et autres activités informatiques
	Services d'information
	Activités des services financiers, hors assurance et caisses de retraite
	Assurance
	Activités auxiliaires de services financiers et d'assurance
	Activités immobilières
	Activités juridiques et comptables
	Activités des sièges sociaux ; conseil de gestion
	Activités d'architecture et d'ingénierie ; activités de contrôle et analyses techniques
	Recherche-développement scientifique
	Publicité et études de marché
	Autres activités spécialisées, scientifiques et techniques
	Activités vétérinaires
	Activités de location et location-bail
	Activités liées à l'emploi
	Activités des agences de voyage, voyagistes, services de réservation et activités connexes
Enquêtes et sécurité	
Services relatifs aux bâtiments et aménagement paysager	
Activités administratives et autres activités de soutien aux entreprises	
Service public et à la personne	Administration publique et défense ; sécurité sociale obligatoire
	Enseignement
	Activités pour la santé humaine
	Hébergement
	Restauration
	Hébergement médico-social et social
	Action sociale sans hébergement
	Activités créatives, artistiques et de spectacle
	Bibliothèques, archives, musées et autres activités culturelles
	Organisation de jeux de hasard et d'argent
	Activités sportives, récréatives et de loisirs
	Activités des organisations associatives
	Réparation d'ordinateurs et de biens personnels et domestiques
	Autres services personnels
	Activités des ménages en tant qu'employeurs de personnel domestique
Activités indifférenciées des ménages en tant que producteurs de biens et services pour usage propre	
Activités des organisations et organismes extraterritoriaux	

# 5

## Les établissements

### Les établissements plus implantés hors ZAE

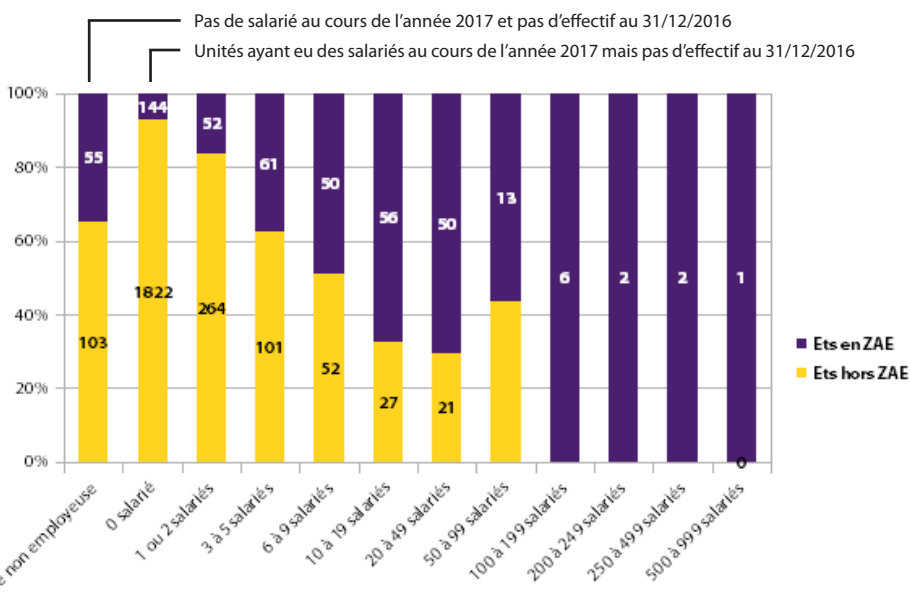
2 892 établissements dans la CCPO dont 492 en ZAE

En 2017, les établissements sont implantés à hauteur de 17% en ZAE sur le territoire de la CCPO. Cette part est supérieure à celle du département du Rhône élargi (14%).

67% des établissements de la CCPO sont à la fois hors ZAE et sans salarié, ce qui est inférieur comparativement au Rhône élargi (69%).

La CCPO recense une part importante de très petites entreprises<sup>1</sup> (TPE) (74%) en ZAE, mais est inférieure à celle du Rhône élargi (80%).

Parallèlement, 26% des établissements en ZAE de la CCPO sont des petites et moyennes entreprises<sup>2</sup> (PME). Proportionnellement aux autres EPCI du Sud-Est du Rhône, cette part est supérieure à celle de la CCRC+St Romain en Gal (16%) et de la CCEL (24%).

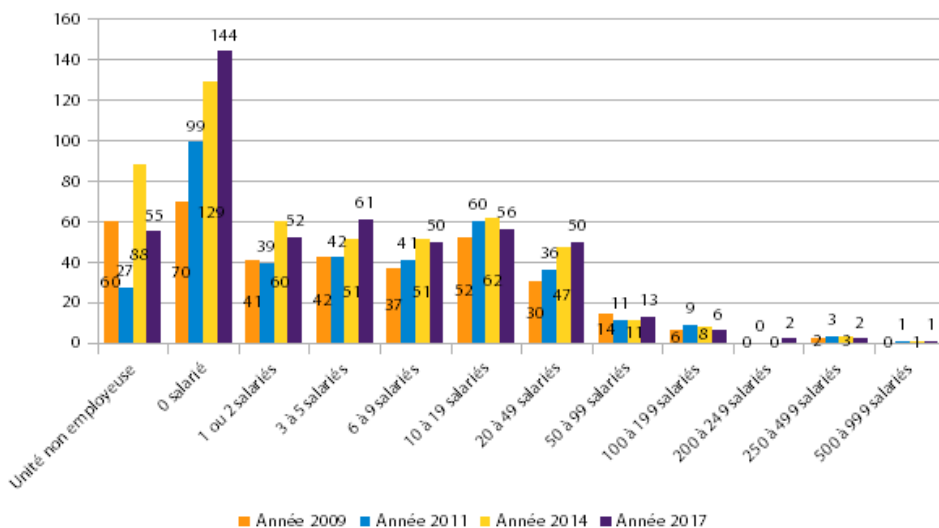


### Les micro-entreprises en expansion en ZAE depuis 2009

Cette croissance du nombre d'établissement en ZAE tient compte de la mise en oeuvre du dispositif de l'autoentrepreneuriat depuis 2009. En effet, les microentreprises se sont fortement développées entre 2009 et 2014 avec 63 établissements créés dans la CCPO.

Cette progression est similaire, entre 2009 et 2014, aux autres EPCI du territoire du Sud-Est du Rhône, la CCEL et CCRC + St Romain en Gal, qui voient leurs nombres de micro-entreprises continuer d'augmenter jusqu'en 2017.

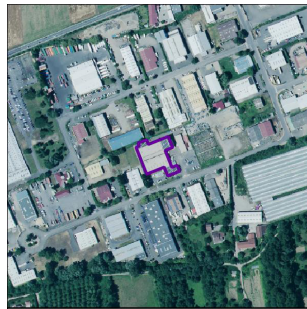
Concernant les TPE et les PME, depuis 2009, elles se sont régulièrement développées mais semble se stabiliser depuis 2014.



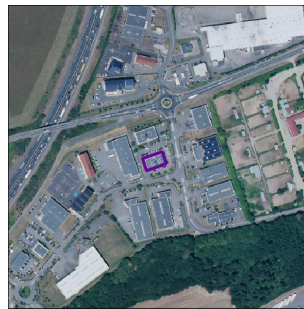
<sup>1</sup> Très petite entreprise (TPE) : Etablissement constitué d'un effectif de salariés disposant de moins de 10 personnes  
<sup>2</sup> Petite et moyenne entreprise (PME) : Etablissement constitué d'un effectif de salariés disposant de moins de 250 personnes  
<sup>3</sup> Entreprise de taille intermédiaire (ETI) : Etablissement constitué d'un effectif de salariés disposant de moins de 5000 personnes et de plus de 250 personnes



**GROUPEMENT LOGISTIQUE DU FROID**  
69360 COMMUNAY  
Créé en 1993  
Transport, Logistique  
200 à 249 salariés



**CLEMESSY SERVICES**  
69360 ST SYMPHORIEN D OZON  
Créé en 1994  
Industrie, Energie, Environnement  
250 à 499 salariés



**SERIS SECURITY**  
69970 CHAPONNAY  
Créé en 2008  
Services aux entreprises, Finance, Immobilier  
500 à 999 salariés



**MOTEURS LEROY SOMER**  
69360 ST SYMPHORIEN D OZON  
Créé en 1987  
Industrie, Energie, Environnement  
250 à 499 salariés

Par ailleurs, les établissements employant le plus grand nombre de salarié se situent majoritairement en ZAE sur la CCPO.

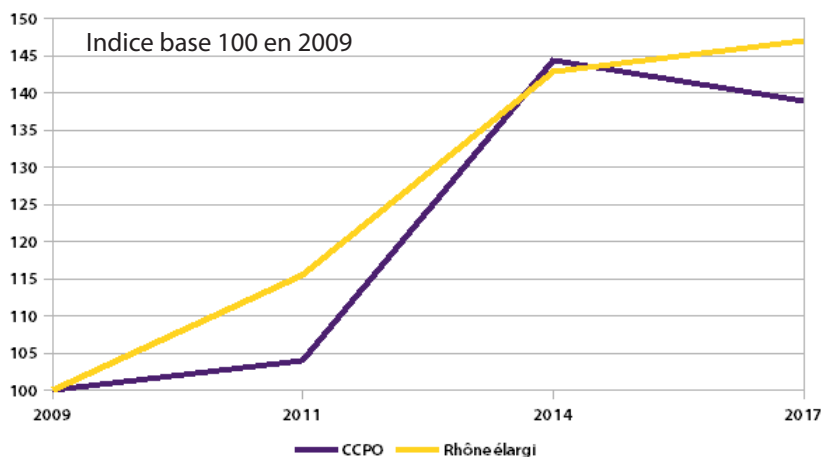
Parmi les 5 principaux établissements de l'ensemble du territoire de la CCEL, 4 sont en ZAE dont 3 sont des entreprises de taille intermédiaire<sup>3</sup> (ETI).

Ils se localisent dans les ZAE «Val de Charvas» (GLF) à Communay, «P.A. du Bas Pontet» (Moteurs Leroy Somer) et (Clemessy services) à Saint Symphorien d'Ozon et «P.A. Vallée de l'Ozon» (Seris Security) à Chaponnay.

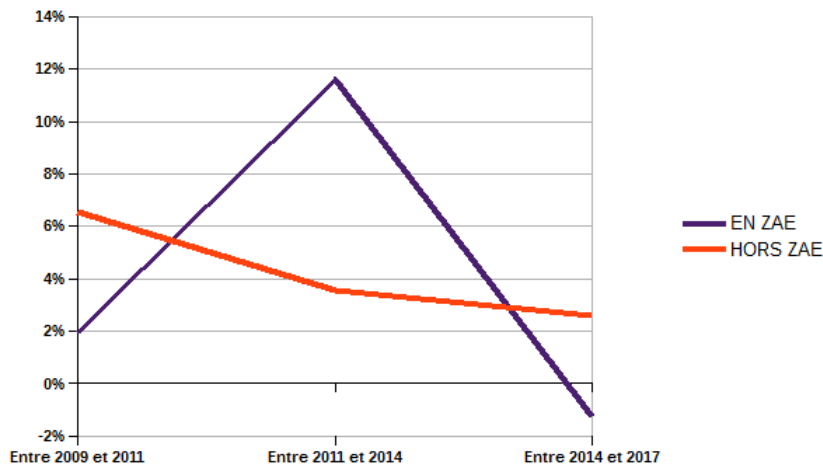
**Entre 2011 et 2014, la plus forte augmentation du nombre d'établissements en ZAE**

Entre 2009 et 2014, le nombre d'établissements n'a cessé d'accroître dans le territoire de la CCPO en ZAE, à l'image du Rhône élargi, avec une nette progression de +41% entre 2011 et 2014.

Alors que le Rhône élargi voit son nombre d'établissements augmenter, entre 2014 et 2017, on note une baisse de 5% dans la CCPO en ZAE.



**Taux de croissance annuel moyen des établissements depuis 2009**

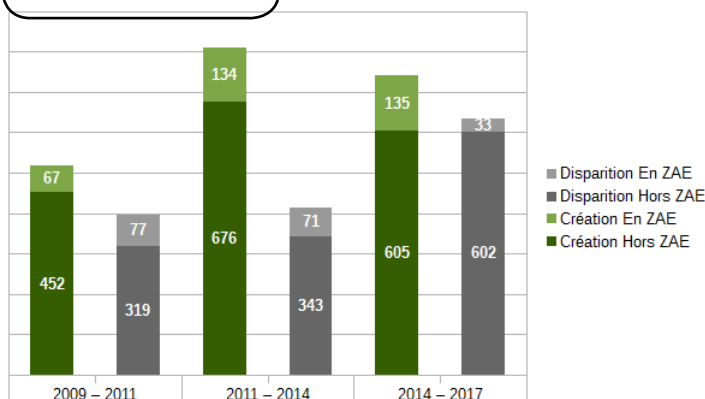


Alors qu'entre 2009 et 2014, le nombre d'établissements a augmenté en moyenne tous les ans de 8% en ZAE, il n'est plus que de -1% entre 2014 et 2017.

En revanche, hors ZAE, entre 2014 et 2017 le nombre d'établissements a augmenté de 3% en moyenne tous les ans dans le territoire de la CCPO.



Nombre d'établissements

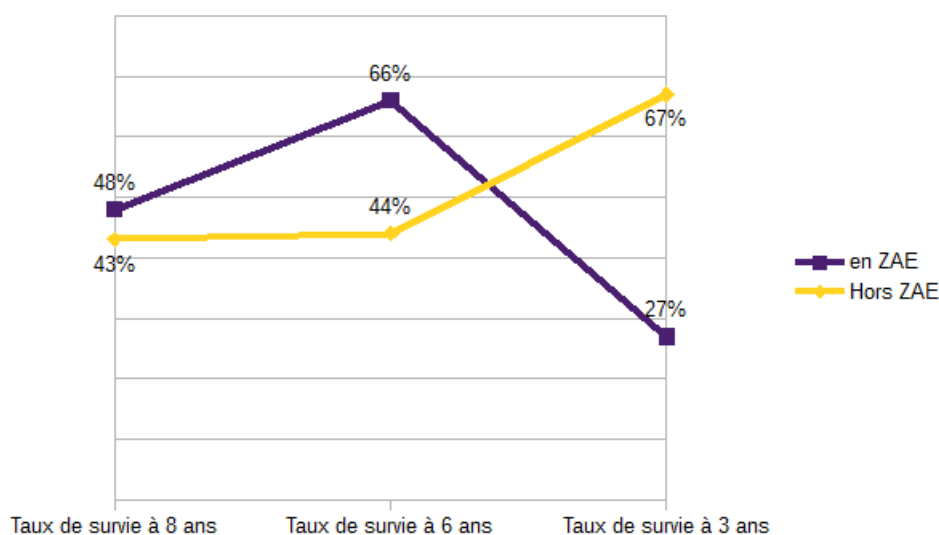


Depuis 2009, il y a plus de créations d'établissements que de disparitions, en ZAE de la CCPO.

Le taux de création<sup>1</sup> en 2011 et 2014 est bien plus élevé hors ZAE qu'en ZAE (23% contre 18% en ZAE en 2011 et 30% contre 26% en ZAE en 2014). Mais la tendance s'inverse en 2017 puisque le taux de création en ZAE est plus important (27%) qu'hors ZAE.

En revanche, jusqu'en 2014 le taux de disparition<sup>2</sup> était supérieur en ZAE qu'hors ZAE, en 2017 ce taux s'élevait à 25% hors ZAE contre 7% en ZAE.

### Les établissements implantés en ZAE sont plus pérennes



Le taux de survie<sup>3</sup> à 8 ans des établissements créés en 2009 situés en ZAE, dans la CCPO, est de 48%, légèrement supérieur qu' hors ZAE, qui est de 41%. Les établissements implantés en ZAE y sont un peu plus pérennes.

Le taux de survie à 8 ans dans la CCPO est le plus faible de tous les EPCI du territoire Sud-Est Lyonnais en ZAE après la CCRC + St Romain en Gal.

En revanche, le taux de survie à 6 ans<sup>4</sup> des établissements créés en 2011 situés en ZAE, dans la CCPO, est de 66% et est le plus important de tous les EPCI du territoire Sud-Est Lyonnais.

En revanche, depuis 3 ans, le taux de survie<sup>5</sup> des établissements en ZAE de la CCPO (27%) est le plus faible de tous les EPCI du territoire Sud-Est Lyonnais ainsi qu'hors ZAE.

<sup>1</sup> Taux de création 2011: Nombre de créations d'établissements entre 2009 et 2011 / stock d'établissements en 2011  
<sup>2</sup> Taux de disparition 2011: Nombre de disparitions d'établissements entre 2009 et 2011 / stock d'établissements en 2011  
<sup>3</sup> Taux de survie à 8 ans: Nombre de sirets créés en 2009 et encore présents en 2017 / nombre de sirets créés en 2009  
<sup>4</sup> Taux de survie à 6 ans: Nombre de sirets créés en 2011 et encore présents en 2017 / nombre de sirets créés en 2009  
<sup>5</sup> Taux de survie à 3 ans: Nombre de sirets créés en 2014 et encore présents en 2017 / nombre de sirets créés en 2009



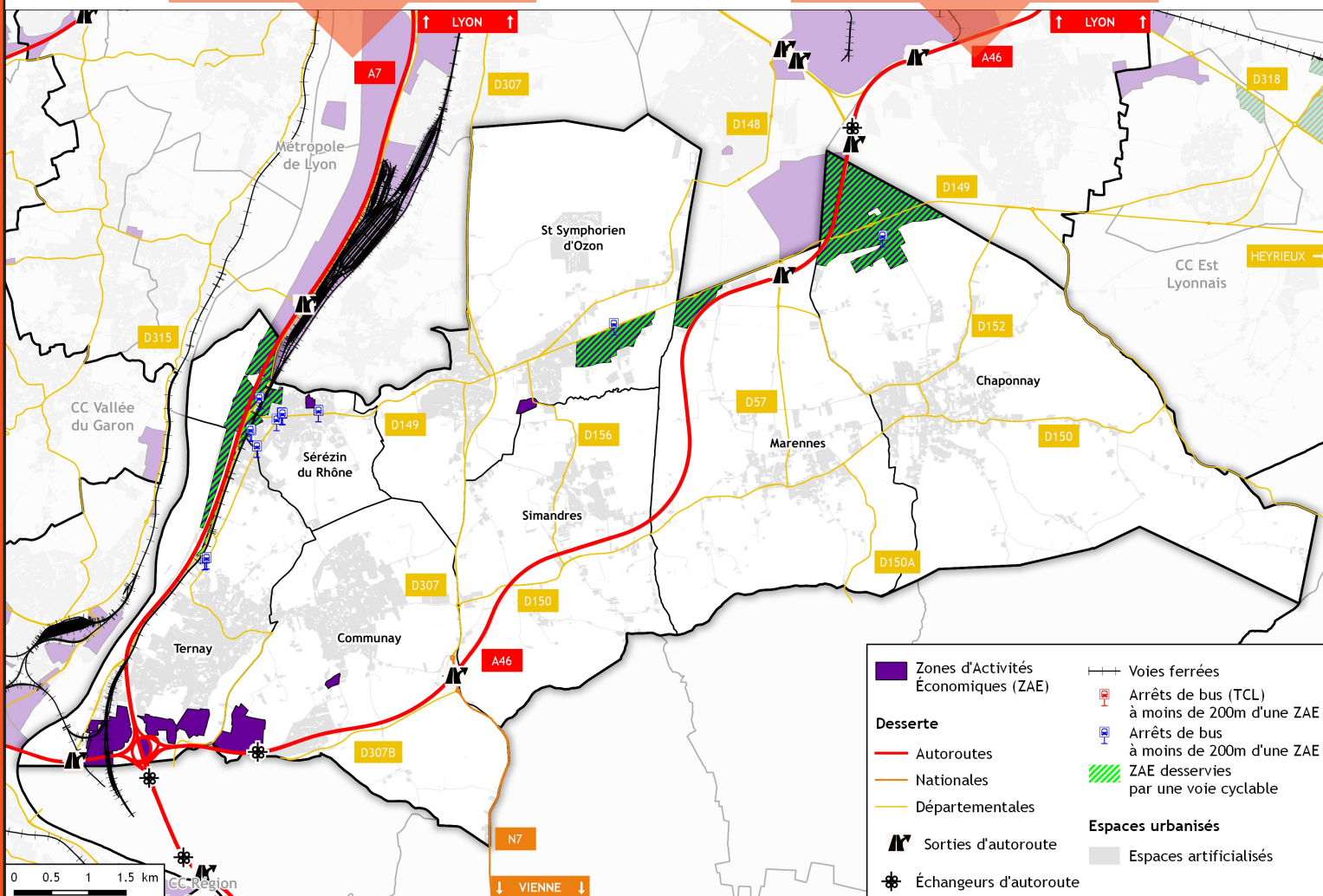
# 7

## Accessibilité - Desserte

35% des ZAE sont signalées depuis l'extérieur de la ZAE dont 83% sont correctement indiquées.

- Trois ZAE sont signalées dès l'entrée.

- Quatre ZAE ont des panneaux directionnels à l'intérieur.



Sources des données : OZAR 2017, DDT69, OSCOM 2013 (DREAL Auvergne-Rhône-Alpes)

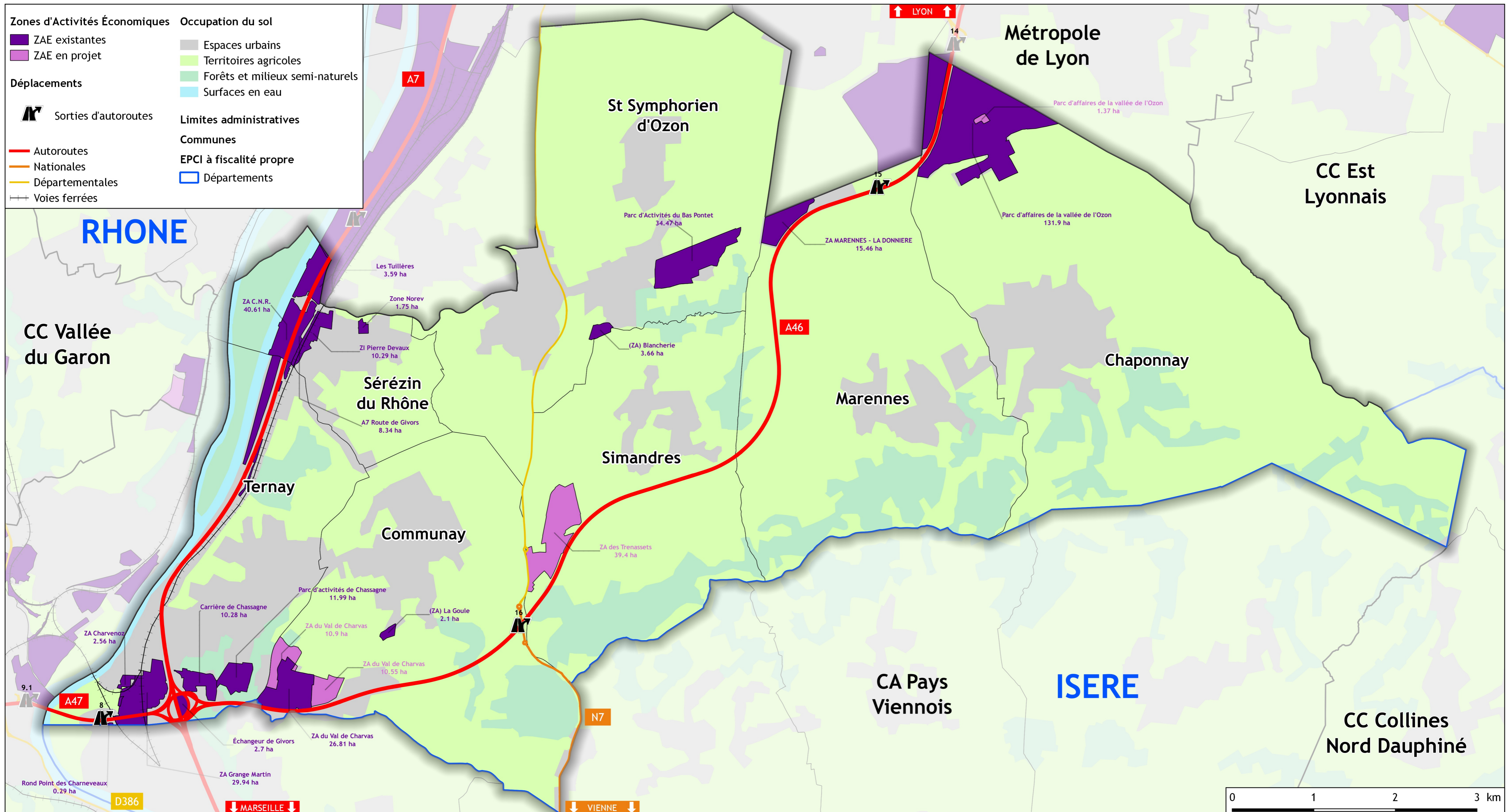
Référentiels : BDTOPO © - 2017 ©IGN Paris

Trois ZAE ont un plan à l'entrée mentionnant la rue, les lots et l'enseigne de l'entreprise.

Seule la ZAE Les Tuillères est dotée d'une piste cyclable.

8 ZAE proposent une circulation piéton sur trottoir.





Sources des données : OZAR (données 2017) , DDT069 - Autorisation de diffusion : Libre - Reproduction : Libre  
Référentiels : BDTOPO © - 2017 © IGN Paris, Corine Land Cover - 2012 MEDDE/CGDD/SOEs