



Observatoire des zones d'activités du Rhône

l'Observatoire partenarial des zones d'activités économiques du Rhône

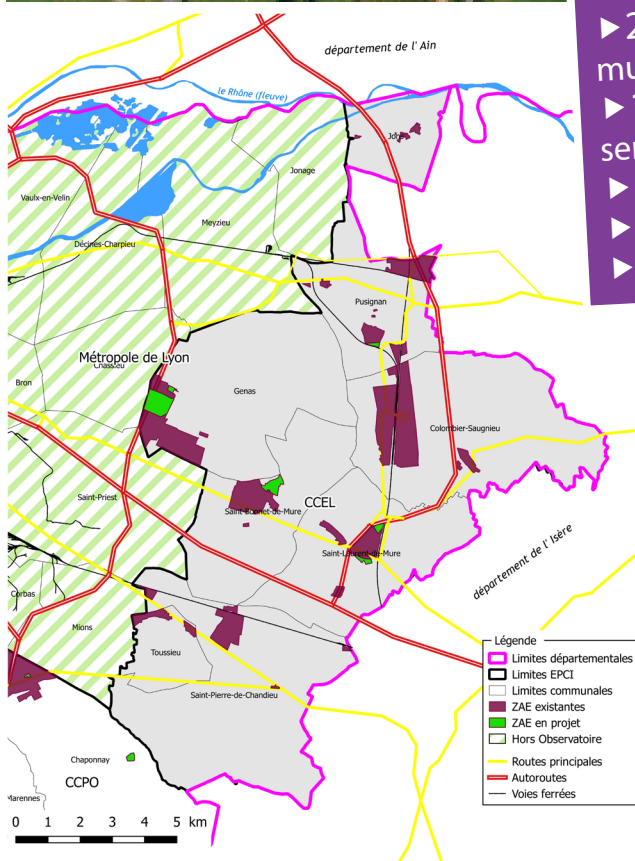
Les zones d'activités économiques

Communauté de communes de l'Est Lyonnais



Chiffres-clés 2014

- ▶ 26 ZAE dont 1 en projet / 8 communes
- ▶ 100 % des communes disposent d'une ZAE
- ▶ 1002,2 ha de ZAE existantes
- ▶ 88,6 ha de ZAE en projet
- ▶ Taille moyenne des ZAE : 42 ha

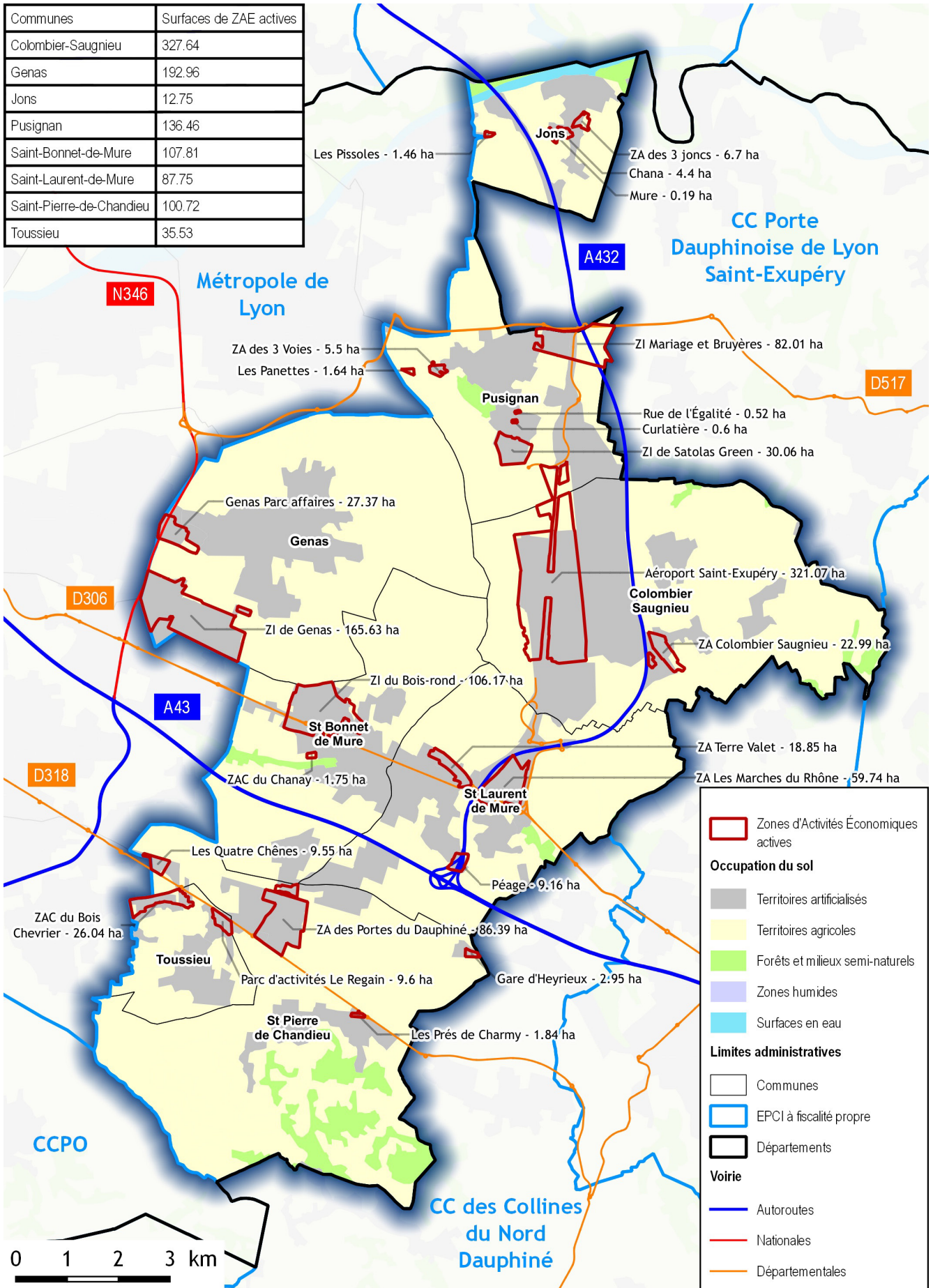


Sources : Observatoire partenarial des Zones d'Activités Économiques du Rhône 2014 - Référentiels : BDTOP0 © - 2014, © IGN Paris - Protocole IGN/INSDT/MAAPRUE, octobre 2011

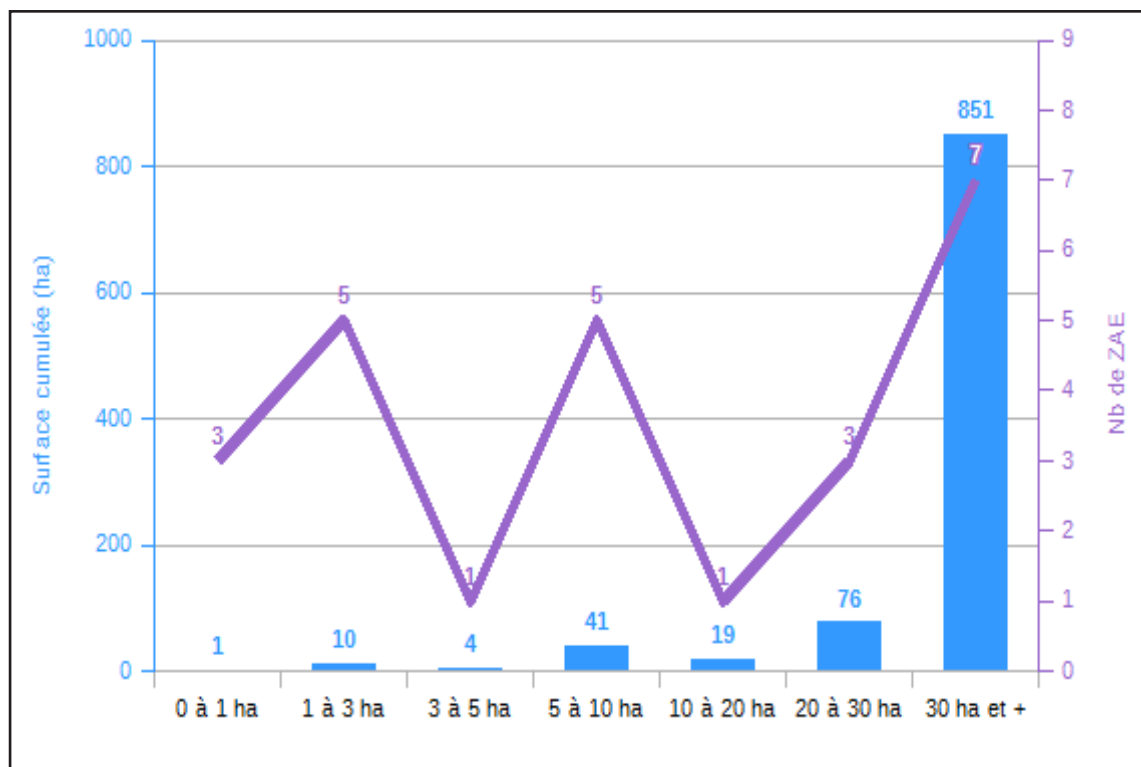


Les Zones d'Activités Economiques actives dans l'Est Lyonnais

Communes	Surfaces de ZAE actives
Colombier-Saugnieu	327.64
Genas	192.96
Jons	12.75
Pusignan	136.46
Saint-Bonnet-de-Mure	107.81
Saint-Laurent-de-Mure	87.75
Saint-Pierre-de-Chandieu	100.72
Toussieu	35.53



De nombreuses ZAE de taille importante situées aux abords des grandes infrastructures routières



Répartition des ZAE existantes par taille - CCEL

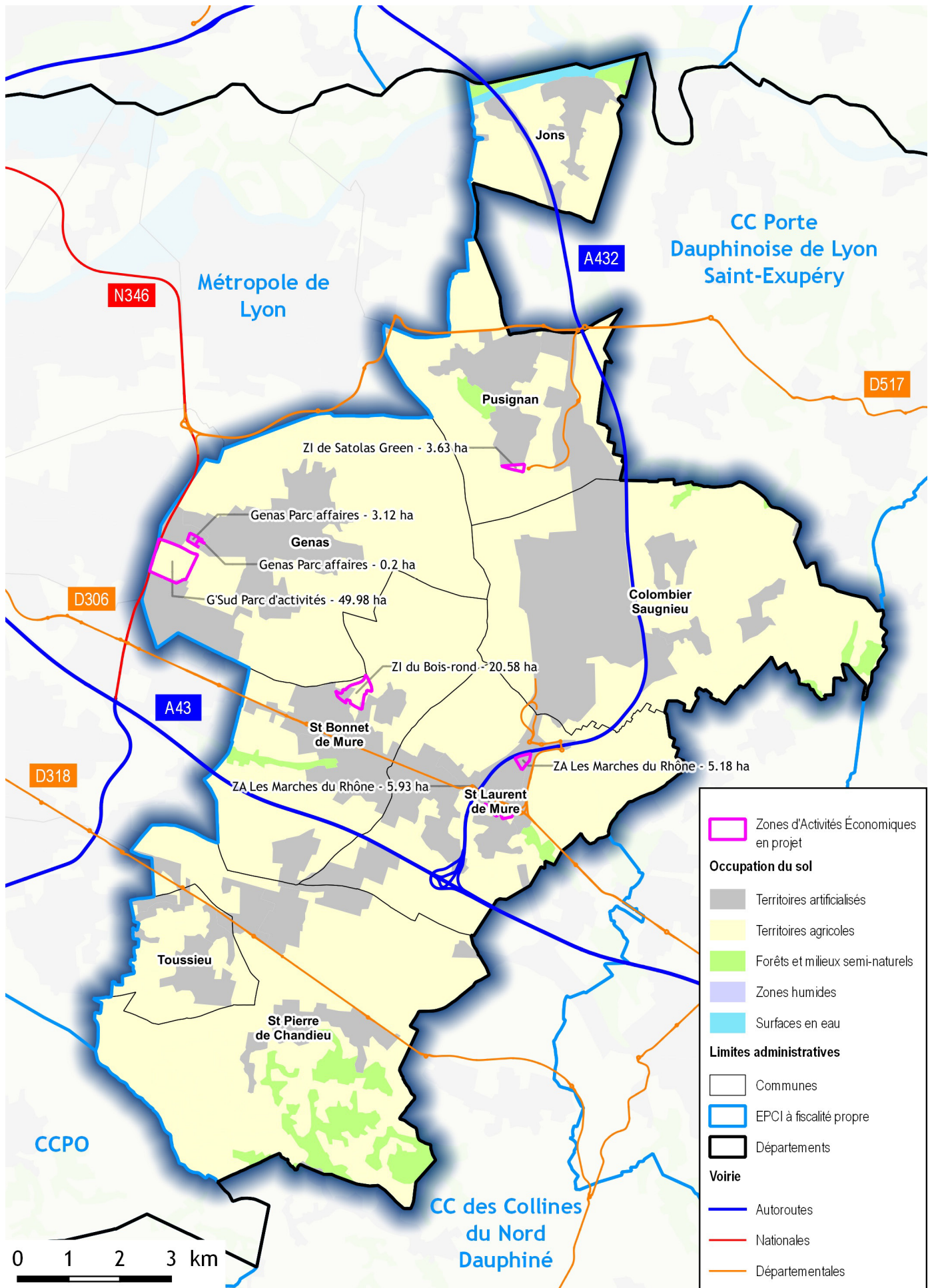
La CCEL dispose d'une variété de ZAE de toutes tailles, situées aux abords de grands axes tels que les autoroutes A43 et A432 et la route nationale N306. Cependant, la CCEL se caractérise par un nombre important de grandes ZAE : 7 dépassent les 30 ha et 10 les 20 ha. Ces 7 ZAE existantes les plus étendues représentent 40 % du nombre total de ZAE de la CCEL pour 92,5 % de leur superficie. La plus importante est l'aéroport Saint-Exupéry dont la surface exclusivement dédiée à l'activité économique s'étend sur 321,1 ha.

De fait, la surface moyenne des ZAE de la CCEL est la plus importante du département du Rhône élargi* (42 ha), devant la CCPO voisine (21,2 ha) et la CCVG (19,7 ha).

	Surface totale ZAE (ha)	Nombre ZAE	Surface moyenne ZAE (ha)
CCEL	1090,8	26	42,0
CCPO	402,4	19	21,2
Rhône élargi*	4239,9	414	10,2

Surface moyenne des ZAE (ha) en 2014

Les Zones d'Activités Economiques en projet dans l'Est Lyonnais

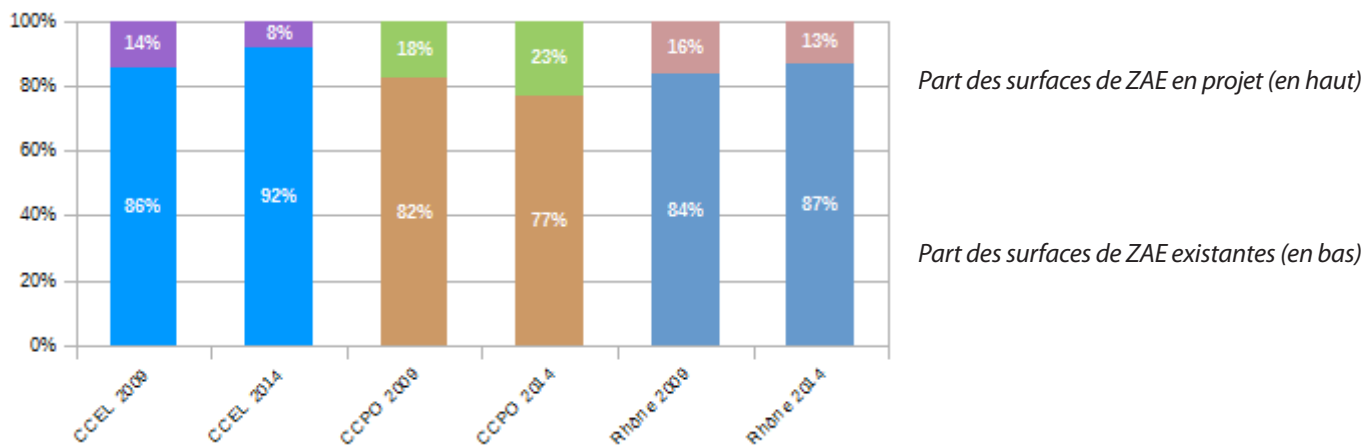


D'importantes réserves foncières dédiées à l'activité économique

	Nombre ZAE	Part de communes disposant d'une ZAE (%)	Surface ZAE existantes (ha)	Surface ZAE en projet (ha)	Surface totale ZAE (ha)	Surface moyenne des ZAE (ha)
2009	22	100%	934,3	156,9	1091,2	49,6
2014	26	100%	1002,2	88,6	1090,8	42,0
Δ 2009 / 2014	4		67,9	-68,3	-0,4	

Evolution des ZAE entre 2009 et 2014

La superficie des ZAE existantes de la CCEL a considérablement augmenté entre 2009 et 2014 (+ 67,9 ha). En effet, une nouvelle zone a été créée au niveau du péage à Saint-Laurent-de-Mure (9,2 ha) et quatre autres petites surfaces ont été classés en espaces dédiés à l'activité économique totalisant 4,5 ha. Par ailleurs, deux ZAE se sont étendues. Il s'agit de la ZI Mariage et Bruyères (+56,2 ha) et la ZI de Satolas Green (+10,9 ha).



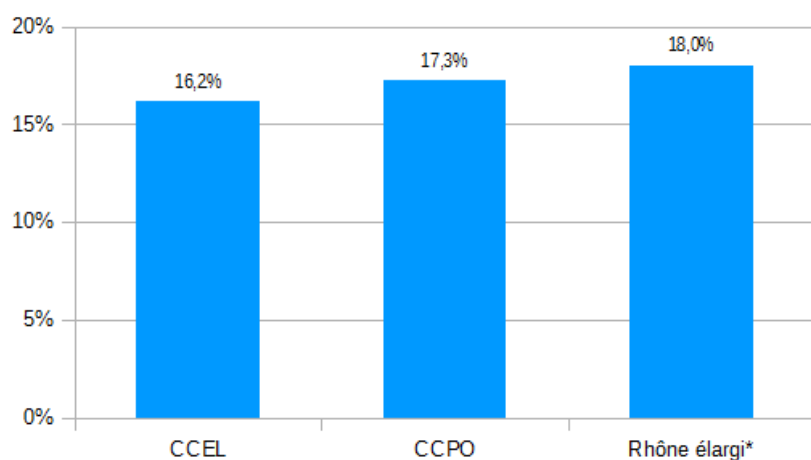
Evolution de la répartition des surfaces entre ZAE existantes et en projet entre 2009 et 2014

Parallèlement, la surface dédiée aux projets de ZAE a diminué de 68,4 ha entre 2009 et 2014 du fait de la réalisation d'une partie d'entre eux. En définitive, la part des réserves foncières de ZAE a ainsi diminué à l'échelle de la CCEL (14 % en 2009 contre 8 % en 2014). **Cette part est, en 2014, nettement inférieure à celle du département du Rhône (13%)**. Néanmoins, avec ses 88,6 ha de projets de ZAE (soit près d'un quart de la superficie totale des projets de ZAE dans le Rhône), **la CCEL est l'un des EPCI à fiscalité propre du département du Rhône comptant d'importantes réserves d'espaces dédiés à l'activité économique** et ce, malgré la concrétisation d'une part importante de ces projets entre 2009 et 2014. Ils sont constitués de 50 ha de projets de création de ZAE (soit 56,4 % de l'ensemble) et de 38,6 ha de projets d'extension de ZAE existantes (soit les 43,6 % restants). Il s'agit pour l'essentiel du projet de création du G'Sud Parc d'activités prévu sur la commune de Genas (50 ha) et des extensions de la ZI du Bois-rond (+ 20,6 ha) à Saint-Bonnet-de-Mure et de la ZA Les Marches du Rhône à Saint-Laurent-de-Mure (+ 21,4 ha).

Numéro ZAE	Nom ZAE	Commune de référence	Superficie (ha)	statut
ZAE-69277-2	Genas Parc affaires	Genas	3,3207	Extension
ZAE-69277-3	G'Sud Parc d'activités	Genas	49,9797	Création
ZAE-69285-3	ZI de Satolas Green	Pusignan	3,6295	Extension
ZAE-69287-3	ZI du Bois-rond	Saint-Bonnet-de-Mure	20,5773	Extension
ZAE-69288-1	ZA Les Marches du Rhône	Saint-Laurent-de-Mure	11,1191	Extension

Typologie des projets de ZAE

Une densité du bâti d'activités en ZAE importante si l'on excepte la zone de Saint-Exupéry



Emprise du bâti dans les ZAE existantes en 2014

La densité du bâti d'activités en ZAE existantes de la CCEL est de 16,2 % soit une densité légèrement inférieure à la moyenne du département du Rhône élargi (18 %). Cependant, si l'on ne tient pas compte de la zone de l'aéroport de Saint-Exupéry dont la densité est égale à 5,9 % alors qu'elle s'étend sur 321,1 ha, la densité du bâti des ZAE de la CCEL est alors de 21 % soit parmi les moyennes les plus importantes des EPCI à fiscalité propre du département (CAVBS = 22 %, COR = 21 %, CCVL = 20,9 %, CCVG = 20,6%).

Deux ZAE de taille importante ont une densité du bâti peu élevée. Il s'agit de la ZA de Colombier-Saugnieu qui s'étend sur 23 ha et dont la densité du bâti n'est que de 8,5 % et de la ZI Maraige et Bruyères d'une superficie de 82 ha et avec une densité de bâti de seulement 7,8 %. Cela s'explique par le fait qu'une part importante de ces zones n'est pas encore investie.

Une part globale de la surface des locaux d'activités vacants de longue durée dans les ZAE dans la moyenne mais qui pose question pour certaines d'entre elles

	Surface d'activités vacante en ZAE exist. (m²) = A	Surface d'activités en ZAE exist. (m²) = B	Rapport A / B
CCEL	110 957	2 653 471	4,18%
CCPO	43 262	970 741	4,46%
Nouv. Rhône	388 649	9 661 820	4,02%

Surface de locaux d'activités en ZAE vacante depuis plus de 2 ans (2013)

Source : MAJIC (DGFIP 2014)

En 2013, la CCEL compte une surface non négligeable de locaux d'activités vacants depuis plus de 2 ans (110 957 m² soit une 4,2 % de la surface bâtie d'activités totale de ses ZAE). Elle est légèrement supérieure à la moyenne départementale (4,0 %).

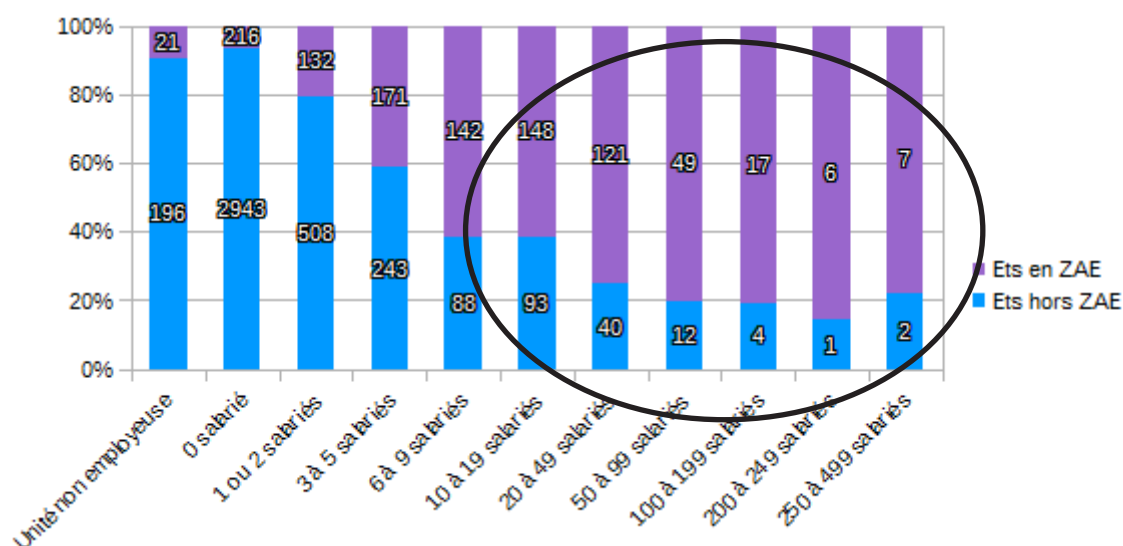
Numéro ZAE	Nom ZAE	superficie (ha)	Surface d'activités vacante en ZAE exist. (m²) = A	Surface d'activités en ZAE exist. (m²) = B	Rapport A / B
ZAE-69289-3	Gare d'Heyrieux	2,9	15 917	16 281	97,8%
ZAE-69280-2	ZA des 3 joncs	6,7	2 240	11 308	19,8%
ZAE-69285-5	Curlatière	0,6	323	2 712	11,9%
ZAE-69285-2	ZI Mariage et Bruyères	82,0	6 664	73 184	9,1%
ZAE-69298-1	ZAC du Bois Chevrier	26,0	5 045	82 299	6,1%
ZAE-69277-1	ZI de Genas	165,6	45 714	779 786	5,9%
ZAE-69285-1	ZA des 3 Voies	5,5	830	14 218	5,8%
ZAE-69299-1	ZA Colombier Saugnieu	23,0	1 967	38 010	5,2%
ZAE-69298-2	Parc d'activités Le Regain	9,6	1 067	27 977	3,8%
ZAE-69287-3	ZI du Bois-rond	106,2	14 406	406 089	3,5%
ZAE-69299-2	Aéroport Saint-Exupéry	321,1	8 079	330 298	2,4%
ZAE-69288-1	ZA Les Marches du Rhône	59,7	5 497	267 858	2,1%
ZAE-69289-2	ZA des Portes du Dauphiné	86,4	3 208	282 019	1,1%

Détail par ZAE des surfaces d'activités vacantes depuis plus de 2 ans (2013)

Source : MAJIC (DGFIP 2014)

Plusieurs ZAE sont véritablement concernées par des locaux d'activités vacants depuis plus de 2 ans en 2013. Le site de la gare d'Heyrieux étant désaffecté, la quasi-totalité des locaux d'activités de la zone est vacante depuis plus de deux ans. Par ailleurs, pour deux d'entre elles, la part de la superficie des locaux d'activités vacants depuis plus de 2 ans approche ou dépasse 10 %. Il s'agit de la ZA des trois joncs située à jons (2 240 m² soit 19,8%) et de la ZI Mariage et Bruyères (6 664 m² soit 9,1 %) située sur la commune de Pusignan. Précisons que cette dernière a récemment été étendue de plus de 56 ha. On notera également que la ZI de Genas, l'une des ZAE les plus importantes par sa superficie de la CCEL compte 45 714 m² de surface de locaux d'activités vacants depuis plus de 2 ans soit 5,9 % de la surface totale des locaux d'activités de la zone.

Les ZAE sont les sites privilégiés d'implantation des PME et des ETI



Répartition des établiss. par taille dans et hors ZAE en 2014

Source : MAJIC (DGFIP 2014)

*Unité non employeuse (pas de salarié au cours de l'année de référence et pas d'effectif au 31/12). Cette tranche peut contenir quelques effectifs inconnus

**0 salarié (n'ayant pas d'effectif au 31/12 mais ayant employé des salariés au cours de l'année de référence)

En 2014, la CCEL est l'EPCI à fiscalité propre où les établissements sont le plus situés en ZAE (20 %).

D'une manière générale, les établissements implantés dans la CCEL sont hors ZAE lorsqu'il s'agit de TPE (TPE = moins de 10 salariés) et dans les ZAE lorsqu'il s'agit de PME et d'ETI (PME = entre 10 et 249 salariés ; ETI = entre 250 et 500 salariés). En effet, les établissements de 10 salariés ou plus se situent majoritairement en ZAE sur la CCEL (69,6 %).

En outre, la CCEL recense une part plutôt faible (70,2 %) de Très Petites Entreprises (TPE = moins de 10 salariés) en ZAE. Seule la CCPO (58,3%), la COR (63,2%) et la CCSB (66,9%) en dénombre une part moins importante à l'échelle du département du Rhône.

Parallèlement, la CCEL (33,1 %) compte une part importante de PME (entre 10 et 249 salariés). Seules la COR (36,2%) et la CCPO (40,3%) ont une part de PME en ZAE plus importante.

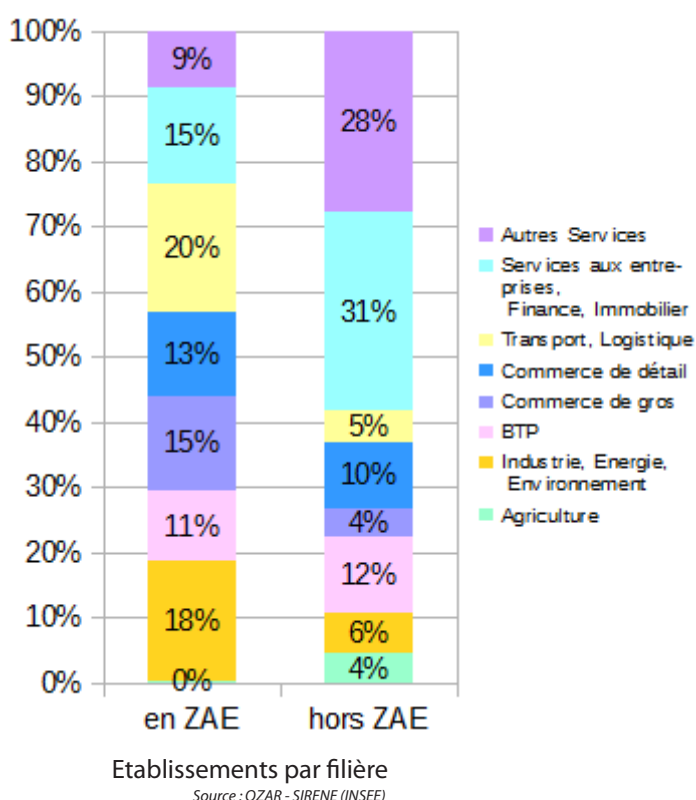
Par ailleurs, 60,8 % des établissements de la CCEL sont à la fois hors ZAE et sans salarié. C'est également la part la plus faible de tout le département du Rhône derrière la CCVG (59,8%) mais devant la CAVBS (63,8%).

Le transport et la logistique sont une véritable spécialisation de la CCEL, que ce soit en ou hors ZAE

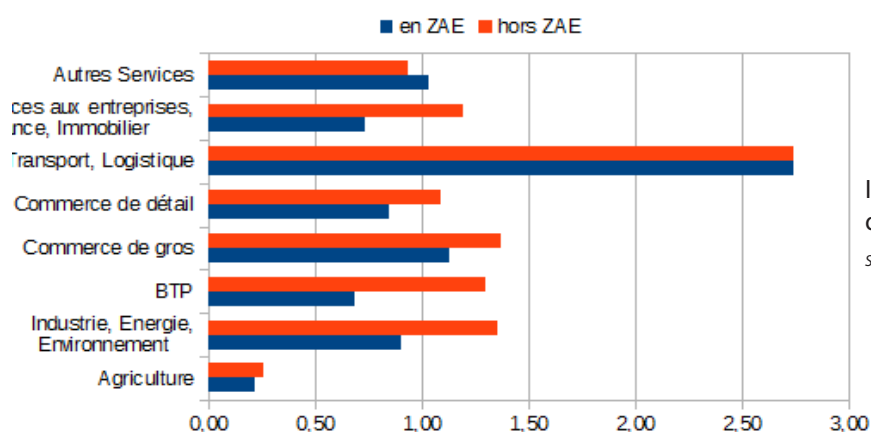
En ZAE, la filière « Transport, Logistique » tient la place la plus importante (20 % contre 7 % en moyenne dans le département). C'est une véritable spécialisation du territoire. Seuls deux autres territoires ont leurs ZAE spécialisées dans cette filière, mais dans une bien moindre mesure : la CC de la Région de Condieu + la commune de Saint-Romain en Gal et la CC du Pays de l'Ozon. On constate aussi une légère spécialisation des ZAE de la CCEL dans le commerce de gros.

La filière « Industrie, Énergie, Environnement » se situe à la seconde place avec 18 % des établissements implantés en ZAE. Cette part est cependant inférieure à la moyenne à l'échelle du département (20 %) et il ne s'agit pas d'une spécialisation.

En dehors des ZAE, la CCEL concentre une part importante d'établissements des filières de services aux entreprises, mais il ne s'agit là que d'une modeste spécialisation, au même titre que le BTP, l'Industrie et le commerce de gros. Les services aux particuliers, malgré leur poids important par rapport au nombre total d'établissements sont sous-représentés. La véritable spécialisation hors ZAE est également le transport et la logistique, bien que cette filière ne représente que 5 % des établissements hors ZAE.



Toute valeur supérieure à 1 indique une spécialisation



Indice de spécialisation relative en terme d'établissements dans la CCEL en 2014

Source : OZAR - SIRENE (INSEE)

Une importante dynamique économique malgré la diminution des unités non employeuses dans les ZAE entre 2009 et 2014

	Nb ets nouveaux	Nb ets disparus	Nb ets nouveaux en ZAE	Nb ets disparus en ZAE	Δ ets nouv / disparus	Δ ets nouv / disparus en ZAE	Tx d'accroissement annuel des ets total	Tx d'accroissement annuel des ets en ZAE
CCEL	2429	1374	332	345	1055	-13	4,7%	-0,3%
CCPO	1302	686	92	95	616	-3	5,2%	-0,2%
Rhône	23914	14717	1956	1573	9197	383	3,5%	1,5%

Flux d'établissements en ZAE entre 2009 et 2014

Source : OZAR - SIRENE (INSEE)

Le nombre d'établissements implantés sur la CCEL s'est accru entre 2009 et 2014, passant de 4 105 à 5 160 soit +25,7 %. Cette évolution est l'une des plus importantes des EPCI à fiscalité propre du département après celle de la CCVG (29,6 %) et de la CCPO (29,1%) et est bien supérieure à la moyenne dans le Rhône (+18,7%).

Cette croissance du nombre d'établissements est à relativiser du fait qu'elle tient compte de la mise en œuvre du dispositif de l'auto-entrepreneuriat. En effet, en moyenne à l'échelle nationale, sur cette même période, une création sur deux correspondait à une auto-entreprise (microentreprise). En revanche, la progression du nombre d'établissements situés en ZAE est légèrement négative (-0,3 %). Seul deux autres EPCI à fiscalité propre dans le département ont vu leur nombre d'établissements implantés en ZAE diminuer entre 2009 et 2014. Il s'agit de la CCVL (-0,3%) et de la CCPO (-0,22%).

	Tx de création total (A)	Tx de disparition total (B)	Δ entre A et B	Tx de création en ZAE (C)	Tx de disparition en ZAE (D)	Δ entre C et D
CCEL	59,2%	33,5%	25,7%	31,8%	33,1%	-1,2%
CCPO	61,5%	32,4%	29,1%	31,6%	32,6%	-1,0%
Rhône	48,1%	29,6%	18,5%	38,8%	31,8%	7,0%

Taux de création et de disparition d'établissements entre 2009 et 2014

Source : OZAR - SIRENE (INSEE)

Le taux de création¹ total de la CCEL entre 2009 et 2014 (59,2 %) est l'un des plus forts derrière ceux de la CAVBS (75,2%), de la CCVG (65,7%) et la CCPO (61,5 %).

En revanche, le taux de disparition² est plus élevé que dans les EPCI à fiscalité propre précités, ce qui fait que la CCEL est légèrement moins dynamique en termes de progression du nombre d'établissements que la CCVG (29,6%) et la CCPO (29,1%).

On remarque que le taux de création est moins important en ZAE, là où l'auto-entrepreneuriat est moins présent. De plus, le taux de création d'établissements en ZAE de la CCEL (31,8 %) est très nettement inférieur à la moyenne du département du nouveau Rhône (38,8 %).

Parallèlement, le taux de disparition³ en ZAE est plus élevé qu'à l'échelle du département du Rhône ; sans pour autant remettre en cause la dynamique économique dans les ZAE de la CCEL puisqu'il s'agit essentiellement de la disparition d'établissements non employeurs.

	Taux de survie à 5 ans (2009 – 2014)	Taux de survie à 5 ans (2009 – 2014) en ZAE
CCEL	80,0%	100%
CCPO	80,7%	100%
Rhône	83,7%	94,2%

Taux de survie à 5 ans des établissements entre 2009 et 2014

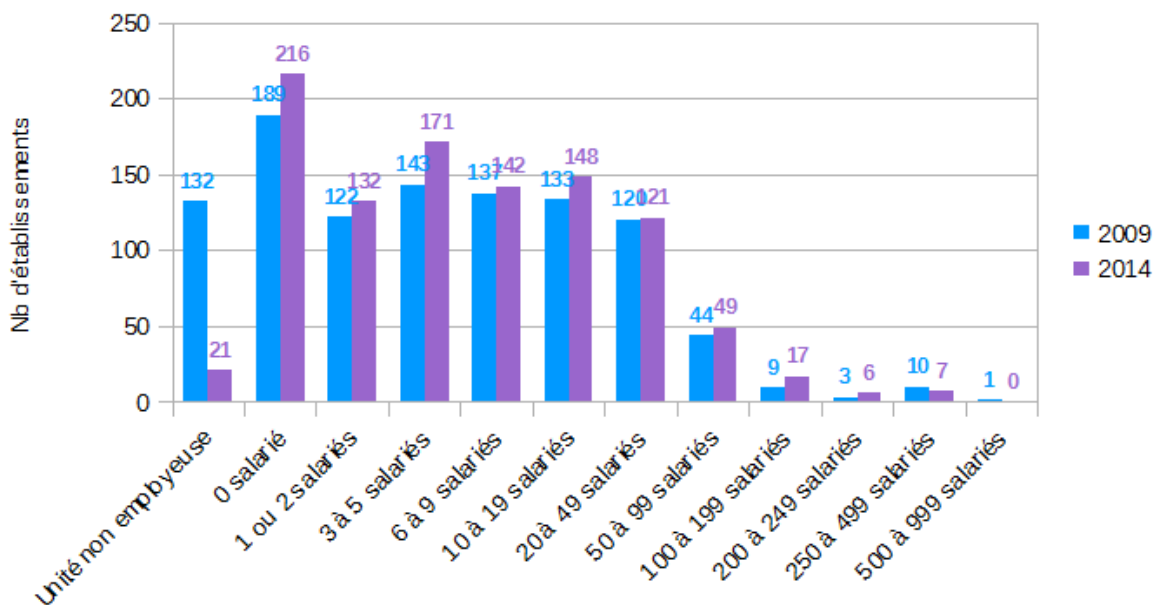
Source : OZAR - SIRENE (INSEE)

Le taux de survie à 5 ans*3 des établissements créés en 2009 est en revanche de 100 % en ZAE. Dans l'ensemble, ce taux est supérieur à la moyenne du département du Rhône (94,2 %).

(1) Nombre de créations d'établissements entre 2009 et 2014/stock d'établissements en 2009

(2) Nombre de disparitions d'établissements entre 2009 et 2014/stock d'établissements en 2009

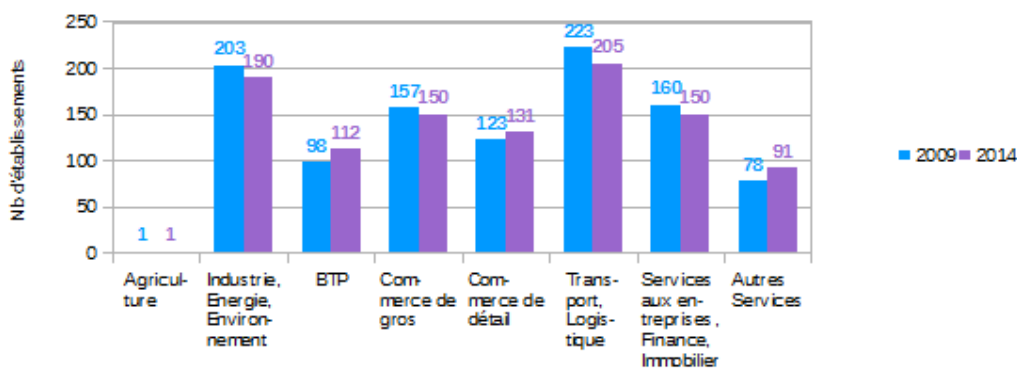
(3) Nombre d'établissements créés en 2009 toujours en activité en 2014 /Nombre d'établissements créés en 2009



Taux de survie à 5 ans des établissements entre 2009 et 2014

Source : OZAR - SIRENE (INSEE)

Cette légère baisse du nombre d'établissements en ZAE entre 2009 et 2014 s'explique exclusivement par la diminution du nombre d'établissements répertoriés comme unités non employeuses dont le nombre est passé de 132 à 21. Aussi à l'exception des catégories des « unités non employeuses » et des entreprises de taille intermédiaire (ETI = plus de 250 salariés) le nombre d'établissements situés en ZAE dans chaque tranche d'effectifs a augmenté entre 2009 et 2014. En effet, on notera la diminution du nombre établissements de plus de 250 salariés, liée non pas à une disparition d'établissements mais à une baisse d'effectifs de ces derniers.

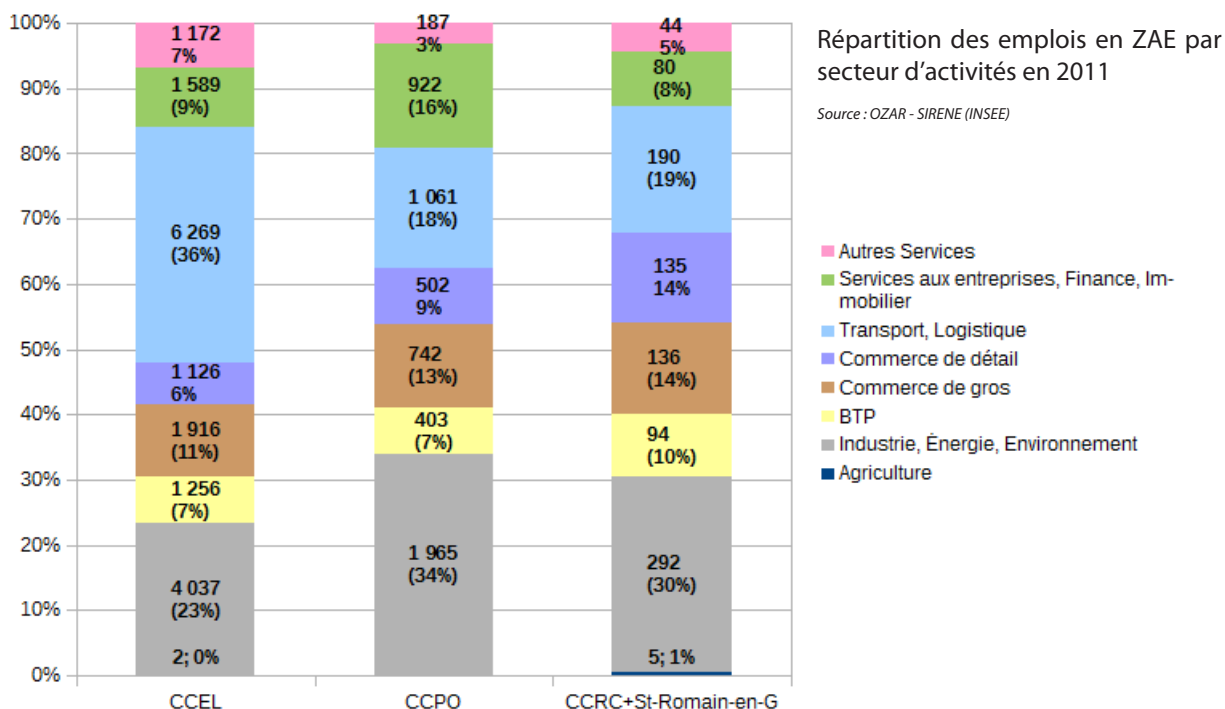


Taux de survie à 5 ans des établissements entre 2009 et 2014

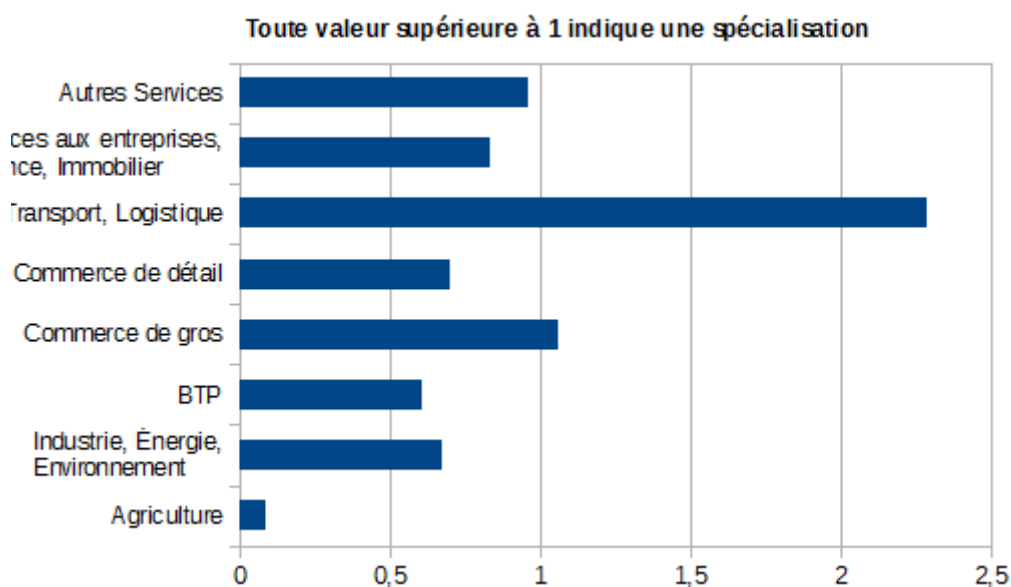
Source : OZAR - SIRENE (INSEE)

Le nombre d'établissements implantés en ZAE a ainsi diminué de 1,2 % entre 2009 et 2014. On constate, par ailleurs, que cette tendance n'est pas semblable pour tous les secteurs d'activités. À ce titre, les secteurs « Services aux particuliers » et « BTP » ont connu une augmentation du nombre d'établissements respectivement de 16,7 % et 14,3 % et dans une moindre mesure le secteur du « Commerce de détail » avec +6,5 % de ses établissements. En revanche le secteur principal en ZAE, le « Transport, Logistique » a perdu 8,1 % de ses établissements. À des degrés moindres, les secteurs « Industrie, Energie, Environnement », « Services aux entreprises, Finance, Immobilier » et « Commerce de gros » ont vu diminuer le nombre de leurs établissements.

L'emploi salarié en ZAE dominé par le secteur « Transport, Logistique »



À l'image du nombre d'établissements, l'emploi en ZAE est principalement issu de la filière « Transport, Logistique » (36%). C'est une spécialisation du territoire en termes d'emplois, mais un peu moins prononcée qu'en terme d'établissements. Le secteur « Industrie, Énergie, Environnement », ensuite, regroupe 23 % des emplois en ZAE de la CCEL en 2011 soit une part bien moins importante que dans la plupart des EPCI à fiscalité propre du Rhône. Cependant, on notera que certains secteurs ont connu une augmentation significative du nombre de leurs emplois en ZAE entre 2009 et 2011. C'est le cas en particulier du secteur « Services aux entreprises, Finance, Immobilier » (+10,7%) et du secteur commerce de gros (+9,2%). Le « BTP » quant à lui a connu une baisse du nombre de ses emplois de 9,1 %.



Indice de spécialisation relative en terme d'emplois dans la CCEL en 2011

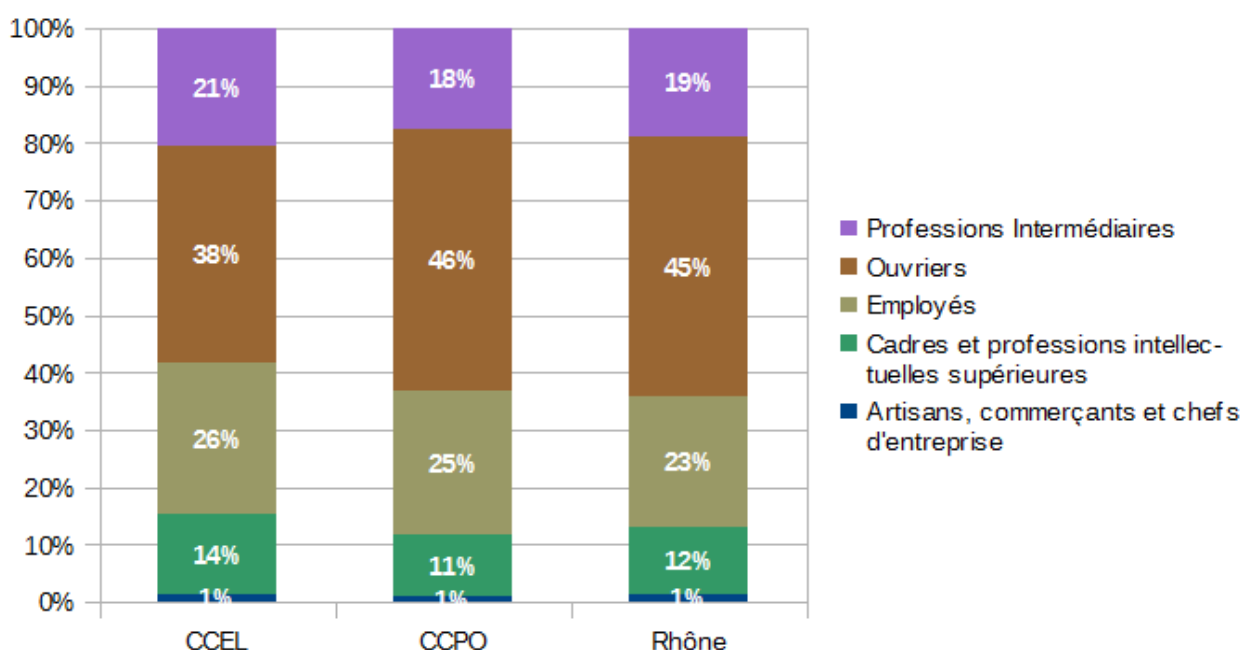
Source : OZAR - SIRENE (INSEE)

	Densité d'emplois en ZAE	Nb d'emplois / nb d'établ en ZAE	Nb d'établ / ha	Emplois en ZAE	Etabl. en ZAE	superficie ZAE exist (ha)
CCEL	18,3	16,9	1,1	17367	1027	947,0
CCPO	17,4	21,6	0,8	5782	268	331,9
Rhône	17,6	13,6	1,3	70172	5172	3993,0

Nombre d'emplois salariés à l'hectare de ZAE existantes en 2011

Source : OZAR - SIRENE (INSEE)

La CCEL compte une densité d'emplois dans ses ZAE (18,3 emplois/ha) légèrement supérieure à la moyenne dans le département du Rhône (17,6). Elle n'a cependant guère évolué en 2 ans (17,2 emplois/ha en 2009). Cette densité d'emplois en ZAE, légèrement plus importante que la moyenne départementale est liée à la taille des établissements puisqu'un établissement implanté en ZAE emploie en moyenne 16,9 salariés contre 13,6 dans le Rhône. Mais la consommation d'espace par les établissements est supérieure à la moyenne du Rhône puisque on compte 1,1 établissement par ha de ZAE pour la CCEL contre 1,3 pour le département du Rhône.



Répartition des emplois en ZAE par catégorie sociale en 2011

Source : OZAR - SIRENE (INSEE)

La répartition de l'emploi par catégorie sociale dans les ZAE de la CCEL recense davantage de cadres et professions intellectuelles supérieures (14 %), de professions intermédiaires (21%) et d'employés (26%) que dans la moyenne du département du Rhône. A contrario, les emplois d'ouvriers sont moins nombreux (38%).



Observatoire des zones d'activités du Rhône



L'Observatoire partenarial des zones d'activités économiques du Rhône

Cette fiche de synthèse s'appuie sur les données de l'observatoire des zones d'activités du Rhône (OZAR) hors communes sans document d'urbanisme opposable mises à jour au 31/12/2014.

Cet observatoire a été créé en 2008 en partenariat avec le syndicat mixte du Beaujolais et les chambres de commerce et d'industrie de Lyon et du Beaujolais. La chambre de métiers et de l'artisanat du Rhône et le syndicat de l'Ouest Lyonnais ont rejoint les membres fondateurs de l'observatoire partenarial en 2013 et le syndicat mixte du SCOT des Monts du Lyonnais en 2015.

Cet observatoire a pour objectif d'apporter aux partenaires une vision partagée des zones d'activités économiques présentes sur le territoire à partir d'une base de données contenant leur localisation, leur quantification et leur qualification. A ce titre, l'observatoire constitue un outil commun d'aides à la décision des partenaires et d'accompagnement des territoires au développement stratégique de leurs zones d'activités économiques.

L'observatoire considère comme zones d'activités toute zone à vocation unique d'économie (industrie, commerce, service, artisanat) inscrite comme telle dans les documents d'urbanisme approuvés, à l'exclusion des zones d'activités touristiques et agricoles. Il s'étend au département du Rhône (hors Métropole de Lyon) élargi à la communauté de communes Forez en Lyonnais (Loire) et à la commune de Jassans-Riottier (Ain). Selon la définition de la zone d'activités économiques de l'OZAR, la communauté de communes du haut Beaujolais (CCHB) ne compte aucune ZAE.

En SAVOIR PLUS

DDT du Rhône

Service Connaissance et Aménagement Durable des Territoires
165 rue Garibaldi – CS 33862 – 69401 Lyon Cedex 03
Contact : Oureda MAOUCHE
oureda.maouche@rhone.gouv.fr – 04 78 62 53 81

Syndicat mixte du Beaujolais

172 boulevard Vermorel – 69400 Villefranche-sur-Saône
Contact : Bertrand GIRARD
bgirard@pays-beaujolais.com – 04 74 65 74 43

Syndicat de l'Ouest Lyonnais

25 chemin du stade – 69670 Vaugneray
Contact : Catherine GUILLAUD-LAUZANNE
c.guillaud-lauzanne@ouestlyonnais.fr – 04 78 48 35 40

Syndicat mixte du SCOT des Monts du Lyonnais

Château de Pluvy - 69590 POMEYS
Contact : Hélène GAUTRON
scot.montsdulyonnais@gmail.com – T. 04 37 20 16 89 – P. 07 60 49 85 45

CMA du Rhône

Service Économique
58 avenue du Maréchal Foch – 69453 Lyon Cedex 06
Contact : Matthieu BROUSSE
m.brousse@cma-lyon.fr – 04 72 43 40 90

CCI de Lyon

Pôle Stratégies et Aménagement des Territoires
Place de la Bourse – 69289 Lyon Cedex 02
Contact : Barbara PROT
prot@lyon.cci.fr – 04 72 40 56 26

CCI de Villefranche et du Beaujolais

Pôle Equipements
317 bd Gambetta – BP 70427 – 69654 Villefranche-sur-Saône Cedex
Contact : Jérémie BOULY
j.bouly@beaujolais.cci.fr – 04 74 62 73 00

Rubrique de l'observatoire sur le site internet départemental de l'Etat : <http://www.rhone.gouv.fr>

