



## PRÉFET DU RHÔNE

**Direction Départementale des Territoires  
du Rhône**

Lyon, le

**22 JAN. 2018**

*Service Eau et Nature*

Dossier n° 69-2017-00240

### **ARRETE PREFECTORAL N° DDT\_SEN\_2018\_01\_22\_C5**

\*

#### **PORTANT DÉCLARATION D'INTÉRÊT GÉNÉRAL AU TITRE DE L'ARTICLE L 211-7 ET DÉCLARATION AU TITRE DES ARTICLES L214-1 À L214-6 DU CODE DE L'ENVIRONNEMENT POUR LES TRAVAUX DE RÉTABLISSEMENT DE LA CONTINUITÉ ÉCOLOGIQUE DU VAVRE SOUS LE PONT SNCF COMMUNE DE LOZANNE**

*Le Préfet de la zone de défense sud-est,  
Préfet de la région Auvergne-Rhône-Alpes  
Préfet du Rhône,  
Officier de la Légion d'Honneur,*

VU l'article 3 de la loi du 29 décembre 1892 relative aux dommages causés à la propriété privée par l'exécution des travaux publics ;

VU le code de l'environnement - Livre II - Titre Ier et notamment les articles L 211.7, L 214-1 à 6, R 214-1, R 214 -32 à R 214-47, et R 214-88 à R 214-104 ;

VU le décret n°2004-374 du 29 avril 2004 modifié relatif aux pouvoirs du préfet, à l'organisation et à l'action des services de l'Etat dans les régions et les départements ;

VU le décret du 11 octobre 2017 portant nomination de M. Stéphane BOUILLON en qualité de préfet de la région Auvergne-Rhône- Alpes, préfet de la zone de défense et de sécurité Sud-Est, préfet du Rhône (hors classe) ;

VU l'arrêté préfectoral n°PREF\_DIA\_BCI\_2017\_04\_17\_05 du 23 octobre 2017 portant délégation de signature à M. Emmanuel AUBRY, préfet, secrétaire général de la préfecture du Rhône, préfet délégué pour l'égalité des chances auprès du préfet de la région Auvergne-Rhône-Alpes, préfet de la zone de défense et de sécurité Sud-Est, préfet du Rhône ;

VU l'arrêté préfectoral n°PREF\_DCPI\_DELEG\_2017\_10\_12\_19 du 23 octobre 2017 portant délégation de signature à M. Joël PRILLARD, directeur départemental des territoires du Rhône ;

Vu l'arrêté préfectoral n°DDT\_SG\_2017\_10\_24\_001 du 24 octobre 2017 portant subdélégation de signature en matière d'attributions générales ;

VU la demande présentée le 13 juin 2017 par le Syndicat Mixte pour le Réaménagement de la Plaine des Chères et de l'Azergues (SMRPCA), complétée le 02 octobre 2017 et le 11 décembre 2017 et portant sur la déclaration d'intérêt général relative aux travaux visés ci-dessus, soumis également au régime de la déclaration suivant la nomenclature annexée à l'article R 214-1 et suivants du code de l'environnement ;

VU l'avis du service départemental de l'Agence Française pour la Biodiversité en date du 13 novembre 2017 ;

VU le dossier annexé ;

VU l'absence d'observations du pétitionnaire sur le projet d'arrêté ;

VU l'absence d'expropriation et de demande de participation financière aux personnes intéressées d'une part, et la nature des travaux consistant dans l'entretien et l'aménagement de cours d'eau d'autre part, qui justifient une dispense d'enquête publique conformément à l'article L 151-37 du code rural et maritime ;

CONSIDERANT que les mesures envisagées par le pétitionnaire et les prescriptions techniques imposées par le présent arrêté sont de nature à prévenir les nuisances et réduire les impacts hydrauliques et environnementaux du projet sur le milieu aquatique ;

CONSIDERANT dès lors que l'exécution de l'ensemble des mesures précitées est suffisante pour garantir les intérêts mentionnés à l'article L.211-1 du code de l'environnement et qu'il y a lieu de faire application de l'article L 211-7 du code de l'environnement ;

Sur la proposition de M le directeur départemental des territoires du Rhône ;

## **ARRETE**

### **TITRE I - Déclaration d'intérêt général (DIG)**

#### **Article 1 - Objet de la déclaration d'intérêt général**

Les travaux de rétablissement de la continuité écologique du Vavre sous le pont SNCF sur la commune de LOZANNE décrits à l'article 6 du présent arrêté sont déclarés d'intérêt général.

Les parcelles privées concernées par les travaux ou les accès sont situés sur la commune de LOZANNE. Un plan parcellaire les désignant est joint en annexe n°2.

#### **Article 2 - Durée de la déclaration d'intérêt général**

La déclaration d'intérêt général pour les travaux de rétablissement de la continuité écologique du Vavre sous le pont SNCF sur la commune de LOZANNE deviendra caduque à l'expiration d'un délai de 5 ans si les travaux n'ont pas fait l'objet d'un commencement de réalisation substantiel.

#### **Article 3 - Participation financière**

Aucune participation financière n'est demandée aux bénéficiaires des travaux et propriétaires des terrains.

#### Article 4 - Information des riverains

Les riverains seront informés de la date de commencement des travaux par affichage en mairie de LOZANNE et si besoin par contact direct.

### TITRE II - Déclaration

#### Article 5 - Objet de la déclaration et rubriques de la nomenclature

Le Syndicat Mixte pour le Réaménagement de la Plaine des Chères et de l'Azergues (SMRPCA), sis 42 rue de la mairie – 69480 AMBERIEUX D'AZERGUES, est autorisé à effectuer des travaux de rétablissement de la continuité écologique du Vavre sous le pont SNCF sur la commune de LOZANNE.

Ces travaux relèvent des rubriques suivantes de l'article R 214-1 du code de l'environnement :

Rubrique(s) de la nomenclature (Régime de la déclaration)	Régime	Arrêtés de prescriptions générales
3.1.2.0. Installations, ouvrages, travaux ou activités conduisant à modifier le profil en long ou le profil en travers du lit mineur d'un cours d'eau, à l'exclusion de ceux visés à la rubrique 3.1.4.0, ou conduisant à la dérivation d'un cours d'eau : 1° Sur une longueur de cours d'eau supérieure ou égale à 100 m (A) ; 2° Sur une longueur de cours d'eau inférieure à 100 m (D). Le lit mineur d'un cours d'eau est l'espace recouvert par les eaux coulant à pleins bords avant débordement.	Déclaration <b>55 m</b>	arrêté ministériel du 28/11/2007
3.1.5.0. Installations, ouvrages, travaux ou activités, dans le lit mineur d'un cours d'eau, étant de nature à détruire les frayères, les zones de croissance ou les zones d'alimentation de la faune piscicole, des crustacés et des batraciens ou dans le lit majeur d'un cours d'eau, étant de nature à détruire les frayères de brochet : 1° Destruction de plus de 200 m <sup>2</sup> de frayères (A) ; 2° Dans les autres cas (D).	Déclaration <b>120 m<sup>2</sup></b>	arrêté ministériel du 30/09/2014

#### Article 6 – Nature des travaux

Les travaux comprennent :

- la reconstitution du lit mineur à l'aide de banquettes stabilisées par des hélophytes, et la mise en place de techniques végétales sur la berge en rive droite sur 55 mètres linéaires ;
- l'implantation d'un piège à embâcles ;
- la mise en place de ralentisseurs au niveau du passage sous la voie ferrée sur 12 mètres linéaires environ ;
- la création de radiers enrochés en fond de lit, en aval du pont SNCF ;
- la reprise de la plateforme goudronnée.

La localisation du projet est présentée en annexe 1.

### **Article 7 - Caractéristiques des travaux**

Les travaux sont réalisés conformément au dossier déposé et à ses compléments, sous réserve des dispositions du présent arrêté et des arrêtés de prescriptions générales visés à l'article 5.

L'inobservation des dispositions figurant dans le dossier déposé peut entraîner l'application des sanctions prévues à l'article R. 216-12 du code de l'environnement.

## **TITRE III - PRESCRIPTIONS**

### **Article 8 - Prescriptions générales**

La DDT du Rhône (service eau et nature) et le service départemental de l'Agence française pour la Biodiversité sont informées au moins 10 jours à l'avance de la date de démarrage de travaux.

Les interventions dans le lit mineur du Vavre sont interdites durant la période du 1<sup>er</sup> novembre au 15 mai.

Pendant la durée des travaux, le pétitionnaire veille à ne pas entraver l'écoulement des eaux.

Une pêche électrique de sauvegarde est réalisée préalablement à toute intervention en cas de besoin.

Toutes les mesures sont mises en place pour limiter le départ de matières en suspension et ne pas rejeter de matières en suspension (MES) dans les cours d'eau.

Toutes les mesures préventives sont mises en œuvre pour supprimer les risques liés à la présence d'engins à proximité de la rivière. Aucun engin ne peut circuler dans le lit mouillé de la rivière et les pistes d'accès sont balisées.

Les travaux ne doivent pas conduire à modifier la capacité d'écoulement des cours d'eau, ni les caractéristiques générales du lit et des berges. Ils ne doivent pas conduire à rehausser le niveau du terrain naturel en berge.

### **Article 9 - Plantes invasives : Renouée du Japon et Ambroisie**

Toutes les dispositions seront prises pour éviter une dissémination de la Renouée du Japon et de l'Ambroisie. Le pétitionnaire prendra les mesures nécessaires pour éviter la contamination pendant les travaux.

### **Article 10 - Mesures de surveillance**

Un suivi régulier consistant à assurer une veille mensuelle de l'état du dispositif sera mis en place par le SMRPCA, et une vigilance particulière sera assurée après chaque épisode pluviométrique important.

## **TITRE IV – DISPOSITIONS GENERALES**

### **Article 11 - Conformité au dossier et modifications**

Toute modification apportée à la réalisation des travaux ou à l'aménagement en résultant, à l'exercice des activités ou à leur voisinage et entraînant un changement notable des éléments du dossier de déclaration doit être portée, avant sa réalisation à la connaissance du préfet, conformément aux dispositions de l'article R. 214-40 du code de l'environnement.

## **Article 12 - Déclaration des incidents ou accidents**

Le pétitionnaire est tenu de déclarer, dès qu'il en a connaissance, au préfet les accidents ou incidents intéressant les installations, ouvrages, travaux ou activités faisant l'objet de la présente autorisation administrative, qui sont de nature à porter atteinte aux intérêts mentionnés à l'article L. 211-1 du code de l'environnement.

Sans préjudice des mesures que pourra prescrire le préfet, le pétitionnaire devra prendre ou faire prendre les dispositions nécessaires pour mettre fin aux causes de l'incident ou accident, pour évaluer ses conséquences et y remédier.

Le permissionnaire demeure responsable des accidents ou dommages qui seraient la conséquence de l'activité ou de l'exécution des travaux et de l'aménagement.

## **Article 13 – Arrêté complémentaire**

Si le respect des intérêts mentionnés à l'article L.211-1 du code de l'environnement n'est pas assuré par l'exécution des prescriptions du présent arrêté, le préfet peut imposer par arrêté complémentaire, toutes prescriptions spécifiques nécessaires, en application de l'article R.214-39 du code de l'environnement.

## **Article 14 - Droit des tiers**

Les droits des tiers sont et demeurent expressément réservés. Il appartient au pétitionnaire de se pourvoir le cas échéant auprès de qui de droit (propriétaires) pour obtenir les autorisations nécessaires à la réalisation des travaux situés dans les propriétés.

## **Article 15 - Autres réglementations**

La présente autorisation ne dispense en aucun cas le pétitionnaire de faire les déclarations ou d'obtenir les autorisations requises par d'autres réglementations.

## **Article 16 - Délais et voies de recours**

Le présent arrêté est susceptible de recours devant le tribunal administratif territorialement compétent, dans les conditions fixées à l'article R. 514-3-1 du code de l'environnement :

« 1° Par les tiers intéressés en raison des inconvénients ou des dangers que le fonctionnement de l'installation présente pour les intérêts mentionnés aux articles L. 211-1 et L. 511-1 dans un délai de quatre mois à compter du premier jour de la publication ou de l'affichage de ces décisions ;

2° Par les demandeurs ou exploitants, dans un délai de deux mois à compter de la date à laquelle la décision leur a été notifiée.

Les décisions mentionnées au premier alinéa peuvent faire l'objet d'un recours gracieux ou hiérarchique dans le délai de deux mois. Ce recours administratif prolonge de deux mois les délais mentionnés aux 1° et 2° ».

## **Article 17 - Publication**

Conformément aux dispositions réglementaires en vigueur, le présent arrêté sera publié au recueil des actes administratifs de la préfecture, et sur le site internet des services de l'État dans le Rhône. Une copie sera déposée et affichée pendant un mois au minimum, en mairie de LOZANNE où cette opération sera réalisée.

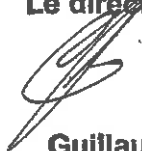
Le dossier de l'opération pourra être consulté en mairie de LOZANNE, à la direction départementale des territoires, service eau et nature (165 rue Garibaldi 69003 Lyon), pendant une durée de deux mois.

### **Article 18 - Exécution**

Le préfet, secrétaire général de la préfecture du Rhône, préfet délégué pour l'égalité des chances, le directeur départemental des territoires du Rhône, le maire de LOZANNE, sont chargés chacun en ce qui les concerne, de l'exécution du présent arrêté qui sera notifié au pétitionnaire.

Pour le préfet et par délégation,

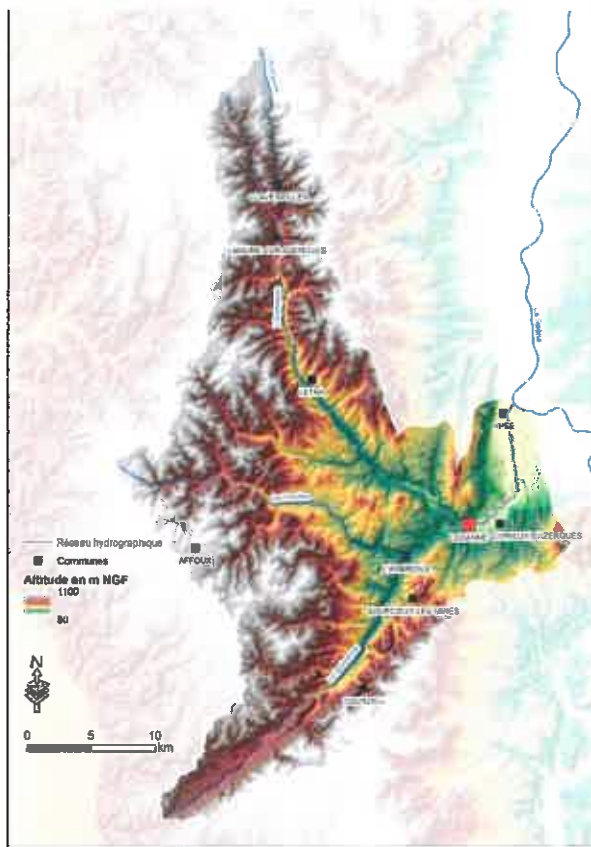
 Le directeur départemental des territoires  
**Le directeur adjoint,**



**Guillaume FURRI**

## ANNEXE 1

### Localisation des travaux



Vu pour être annexé à l'arrêté N° DDT\_SEN\_2018\_01\_22\_CS

du

pour le préfet,

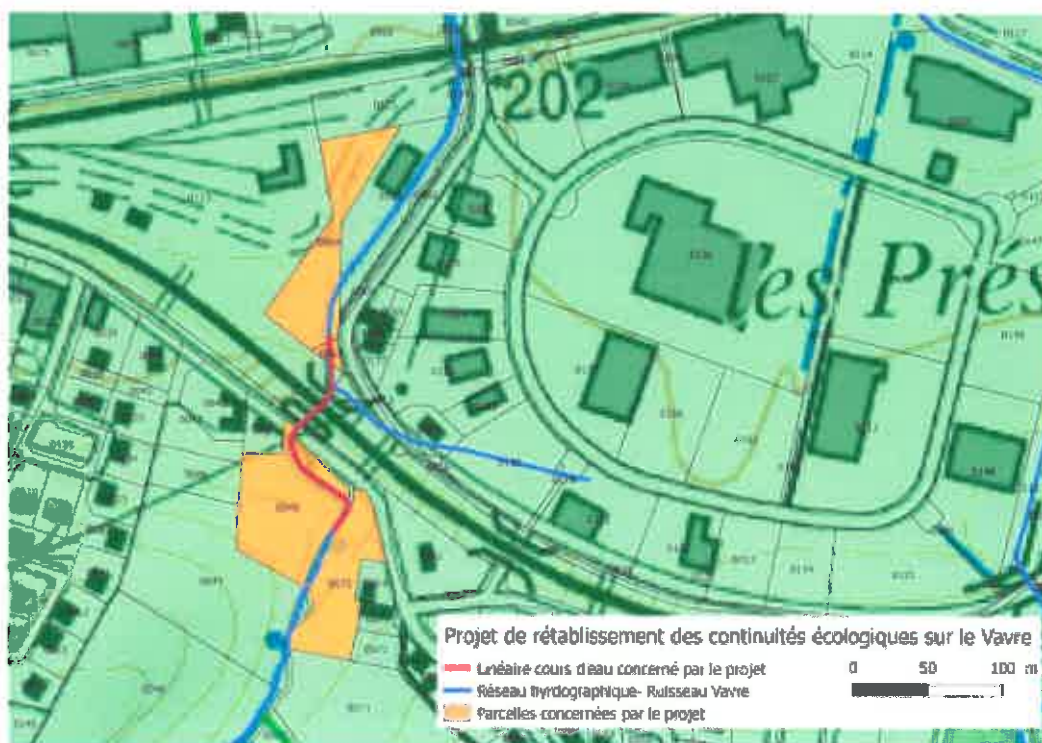
Le directeur adjoint,

  
Guillaume FURRI

## ANNEXE 2

### Parcelles concernées par la DIG

<i>Liste parcelles concernées par les travaux</i>			
<u>Commune</u>	<u>Section</u>	<u>Numéro</u>	<u>Propriétaire</u>
<u>Lozanne</u>	AK	45	M. Nogue Sébastien 40, chemin de la Sautière 69380 Lozanne
<u>Lozanne</u>	AL	75	M. et Mme Buscail Pierre et Josiane 904, chemin de la Roue 69380 Lozanne
<u>Lozanne</u>	AI	63	SNCF Mobilites 9, rue Jean Philippe Rameau 93200 Saint Denis
<u>Lozanne</u>	AI	64	SNCF Mobilites 9, rue Jean Philippe Rameau 93200 Saint Denis
<u>Lozanne</u>			Voierie communale Lozanne 93200




Vu pour être annexé à l'arrêté N° DDT\_SEN\_2018\_01\_22\_CS

du

pour le préfet,

Le directeur adjoint,

  
Guillaume FURRI