



Stratégie

INONDATION

BASSINS VERSANTS DE L'AIRE LYONNAISE



Comité
inondation

18 décembre 2019



Ensemble pour mieux gérer le risque.



Ordre du jour

> Introduction :

- M. Vivès Secrétaire Général Adjoint de la préfecture du Rhône

> Mise en valeur de la Stratégie Inondation

- Vidéo-motion
- Fiches pratiques
- Revue de projet
- Temps d'échanges

> Retour sur l'évènement Culture du risque « CIT'IN CRISE »

- Syndicat du Haut Rhône

> Retour sur les « Exocrise » - formation des élus au pilotage d'une cellule de crise

- Métropole de Lyon



1

Mise en valeur de la
Stratégie Inondation



Stratégie de communication :

➤ 3 axes stratégiques identifiés :

Axe 1 : **Fédérer & mobiliser**

sur ce projet commun de gestion des risques inondations

Axe 2 : **Faire comprendre** : expliquer et sensibiliser les partenaires mobilisés aux phénomènes et risques d'inondation du territoire, aux enjeux en termes de sécurité et coûts économiques

Axe 3 : **Promouvoir, accompagner, suivre** les actions portées par la stratégie

➤ **Enjeu de la communication** : que la Stratégie Inondation devienne une instance de référence sur le territoire pour toutes les questions liées aux inondations



Actions de communication : Axe 1 – fédérer et mobiliser

- > **Objectif** : Sensibiliser les décideurs à l'intérêt de traiter la **gestion des risques d'inondations** sur ce périmètre

- > **Action** : Dynamiser le comité de pilotage pour en faire **une scène d'échanges**, de **concertation** et de **suivi des politiques de prévention des inondations** mises en œuvre par les parties prenantes de la stratégie



Actions de communication : Axe 2 – Faire comprendre

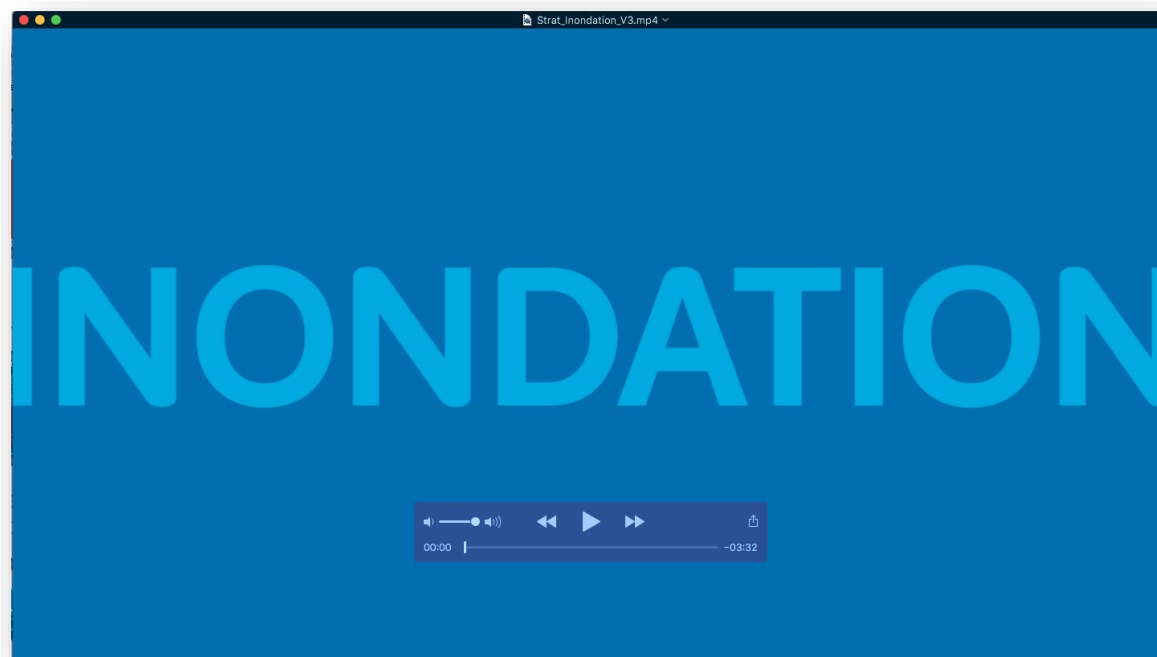
- > **Objectif : Expliquer aux décideurs** des différentes parties prenantes de la stratégie les enjeux sur le territoire, le **qui fait quoi** en matière de prévention des inondations (et plus globalement sur l'eau), ainsi que **la plus-value de la stratégie**

- > **Enjeux :**
 - Des outils à construire ensemble adaptés à vos besoins
 - Une diffusion partenariale indispensable, par les différents syndicats notamment

- > **Actions réalisées :**
 - Vidéo Motion
 - Fiches pratiques



Une vidéo-motion pédagogique






Des fiches pratiques

base de discours communicante et partagée

> 2 fiches réalisées La Stratégie Inondation

FICHE MÉMO



1 La Stratégie Inondation

CE QU'IL FAUT RETENIR

L'aire lyonnaise est exposée à des risques d'inondation importants. Avec la Stratégie Inondation, l'État et l'ensemble des acteurs locaux concernés par la problématique se mobilisent pour mieux préparer les territoires, avant, pendant et après la crise.

Les origines

2007 L'Europe adopte la « Directive inondation » pour réduire les conséquences des inondations sur la santé des personnes, l'activité économique, l'environnement et le patrimoine culturel. Chaque pays membre doit identifier et cartographier les territoires à risques importants (TRI). Une place de premier plan est donnée aux collectivités territoriales pour mieux gérer le risque en local.

2012 L'aire lyonnaise fait partie des 31 TRI identifiés dans le Plan de gestion des risques d'inondation (PGRI) du bassin Rhône-Méditerranée.

2017 La Stratégie locale de gestion des risques d'inondation (SLGRI) de l'aire métropolitaine lyonnaise est arrêtée par le préfet, élaborée sous l'impulsion de la Métropole de Lyon et la DDT du Rhône, en concertation avec les différentes parties prenantes du territoire.

2019 Elle est rebaptisée « Stratégie Inondation des bassins versants de l'aire lyonnaise ».

Les objectifs

- Travailler à une meilleure synergie des politiques publiques liées aux inondations, grâce une approche intégrée sur toute la chaîne du risque : prévention, protection, aménagement du territoire, gestion de crise.
- Favoriser les échanges entre les acteurs, en partageant de la connaissance, des bonnes pratiques, des outils opérationnels...
- Engager des actions qui nécessitent d'être portées à une échelle territoriale élargie ou qui nécessitent une articulation entre divers acteurs.

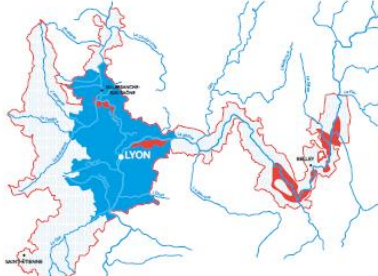
Le périmètre

Le périmètre de la Stratégie Inondation s'étend sur **7 bassins versants, 5 départements, 30 intercommunalités et + de 300 communes.**

Plus large que le TRI de l'aire lyonnaise, ce périmètre permet d'associer les territoires amont, qui participent à la réduction des crues dans les zones urbaines à l'aval :

- Le Rhône amont, où d'importantes zones d'expansion des crues sont préservées depuis Napoléon III : marais de Chautagne et Lavours, plaine de Yenne, plaine de Brangualle, le Bouchage, confluence de l'Ain, parc de Miribel-Jonglax.
- Le Val-de-Sabins, caractérisé par une faible topographie et des champs d'inondation étendus.

Une mobilisation territoriale inédite, liée à une histoire et un destin commun face aux risques inondation !



Partenaires de la Stratégie Inondation

TRI de l'aire lyonnaise*
*Le périmètre TRI de l'aire lyonnaise est défini par le PGRI (Document de Programmation Préfectorale Intercommunale de Gestion des Risques d'Inondation) de la Direction Départementale du Rhône et de la Direction Départementale de la Région Auvergne-Rhône-Alpes de la DDT du Rhône en 2012.


Zones préservées d'expansion des crues

FICHE MÉMO



1 La Stratégie Inondation

Ensemble pour mieux gérer le risque.




Tous concernés, tous mobilisés !

Les acteurs mobilisés

- Les élus et techniciens des collectivités concernés par les inondations** (Syndicats de Bassins versants, EPCI compétentes au regard de la GEMAPI, Communes...). Au regard de la taille du territoire, les communes ne sont pas associées aux instances de gouvernance de la Stratégie Inondation. Elles jouent néanmoins un rôle essentiel dans la gestion de crise notamment, et sont donc des parties prenantes de la démarche.
- Les services de l'État** (DREAL Auvergne-Rhône-Alpes ; DDT, SDIPC, SDIS des 5 départements, Agence de l'eau Rhône-Méditerranée-Corse).
- Les partenaires « opérationnels »** : acteurs de l'aménagement, notaires, agences immobilières, assureurs, opérateurs de réseaux, CCI, Chambres d'agriculture...

Cette association d'acteurs s'opère au travers de 2 instances



Le comité inondation réunit annuellement sous la présidence du Préfet du Rhône, pour fixer les grandes orientations et prendre les décisions stratégiques.



Le RMI Inondation, véritable cadre d'échanges techniques sur la question des inondations, est chargé du partage des actions identifiées et de leur suivi.

Philosophie et champs d'action

Un outil intégrateur : La Stratégie Inondation s'inscrit dans la continuité des démarches en cours, renforce les dispositifs de gestion existants, conforte les dynamiques locales, sans s'y substituer.

Une stratégie en action : La Stratégie Inondation se décline en un programme d'actions. Chaque action est co-portée par diverses parties prenantes, les syndicats de bassin versant notamment, pilotes des PAPI, qui constituent des partenaires clés de sa mise en œuvre.



Une stratégie en action



Des fiches pratiques

base de discours communicante et partagée

> 2 fiches réalisées Le risque inondation sur le territoire

Stratégie
INONDATION
BASSINS VERSANTS DE L'AGGLOMÉRATION LYONNAISE

2 Le risque inondation sur l'aire lyonnaise

FICHE MÉMO

CE QU'IL FAUT RETENIR

Débordements de cours d'eau mais aussi ruissellement ou remontées de nappes, les crues récentes ont généré d'importants dommages sur l'aire lyonnaise. Aucune inondation majeure n'a cependant touché le territoire ces cinquante dernières années. Cela n'exclut pas le risque!

1856
Lyon,
18 mars et
1200 bâtiments
détruits

1981
La Saône
en crue
à Collonges au
Mout d'Or

1990
Haute-Rhône,
30 communes
inondées sur
4 départements

2003
Lyon,
+ de 300
personnes
évacuées

2008
Gier,
3000000 €
de dommages

> Qu'entend-on par risque ?

Le **risque** est la combinaison de la probabilité d'un **aléa** (l'inondation) et des conséquences négatives potentielles pour la santé humaine, l'environnement, le patrimoine culturel et l'activité économique (les **enjeux**).

Avec une très forte densité urbaine, constituant un pôle économique majeur, l'aire lyonnaise est considérée comme un TRI (territoire à risques importants)!

27 000 habitants
+ de 30 000 emplois

aujourd'hui exposés aux crues d'intensité moyenne

Événement ayant 1 chance sur 100 à 300 de se produire ou d'être dépassé chaque année.
Il correspond à l'état de référence des PPRi.

De nombreux axes de circulation
et des équipements stratégiques
régulièrement impactés

Ensemble pour mieux gérer le risque.

2 Le risque inondation sur l'aire lyonnaise

FICHE MÉMO

> Les crues lentes du Rhône et Saône

Elles se produisent en général en saison froide, le plus souvent d'octobre à mars. Elles sont principalement liées à de fortes précipitations océaniques qui se bloquent sur les massifs jurassiens et pré-alpins, parfois accentuées par la fonte des neiges. Pour un même événement, les crues du Rhône précèdent les crues de la Saône d'environ 5 jours à Lyon!

Elles se caractérisent par :

- > Une montée lente des eaux (plusieurs jours pour atteindre le pic de crue).
- > Un temps de submersion long
- > Une décrue lente

> Les crues plus rapides des affluents

Le Garon, l'Yzeron, l'Ozon et le Gier sont des affluents du Rhône ; le Nizerand, le Morgon, l'Azergues, la Brévenne et la Turdine, des affluents de la Saône. Sur ces bassins versants, les dommages sont généralement le résultat :

- > de forts épisodes pluvieux méditerranéens remontant la vallée du Rhône (sur l'ouest lyonnais par exemple), de mi-septembre et mi-novembre mais aussi au printemps.
- > d'intenses épisodes orageux localisés, généralement en été.

Alors que les rivières manquent souvent d'eau en été, les inondations sont caractérisées par :

- > une anticipation difficile
- > une montée rapide des eaux
- > un temps de submersion court
- > une décrue plus rapide

> Le ruissellement pluvial

L'urbanisation croissante du territoire limite fortement les capacités d'infiltration des sols. En cas de pluies intenses, l'eau ruisselle à la surface des sols au lieu d'y pénétrer. Les réseaux d'évacuation des eaux de pluie peuvent aussi être saturés et déborder.

Dans les villes et zones urbanisées, c'est un facteur majeur d'inondations, mais aussi de pollution!

- > Des inondations temporaires très localisées
- > Des effets rapides
- > Quelques heures nécessaires après la pluie pour un retour à la normale

> La remontée de nappes

Les cours d'eau sont en relation avec des nappes d'eau souterraines. Sous l'effet d'une crue, la nappe peut être saturée en eau : elle s'infiltré alors dans les différents réseaux et installations situés en sous-sol provoquant parfois leur inondation. Ce phénomène peut se produire alors même qu'il n'y a pas de débordement observé en surface.

- > Des inondations de caves, de parkings...
- > Une progression de l'eau par les réseaux souterrains (mètre, réseaux d'assainissement...)
- > Un phénomène essentiellement présent au niveau de la nappe du Rhône



Des fiches pratiques

base de discours communicante et partagée

> Les fiches à venir

- Les systèmes de protection du territoire
- Les dispositifs existants : PPRi, PAPI, SCOT et PLU
- Inondations qui fait quoi?
- Aménagement et inondation
- Moyens d'information et de vigilance
- La réduction de la vulnérabilité
- Compétence GEMAPI
- Les financements mobilisables

+ réalisation d'un atlas cartographique

> Remise de l'ensemble de ces outils aux nouveaux élus



Actions de communication : Axe 3 – Promouvoir, accompagner, suivre les actions

> Objectif : Assurer le suivi de l'avancement de la démarche

- Mieux valoriser les bonnes pratiques entre syndicats de bassin versants
- Promouvoir les actions portées par les syndicats de bassin versants (mises en œuvre des PAPI notamment)

> Actions réalisées :

- Réalisation d'une revue de projet/bilan annuel



Une Revue de Projet

> Objectif

Promouvoir, accompagner, suivre les actions portées par la stratégie, et valoriser les actions de prévention des inondations portées par les partenaires de la stratégie





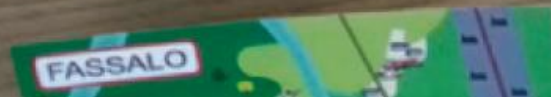
Temps d'échanges :

- **Quelles sont les plus-values de la Stratégie Inondation pour nos territoires?**
- **Quelles sont vos attentes pour une communication sur la Stratégie?**
- **Quels thématiques, sujets souhaiteriez-vous traiter dans la Stratégie?
Lors du prochain Comité Inondation?**



2

CIT'IN CRISE





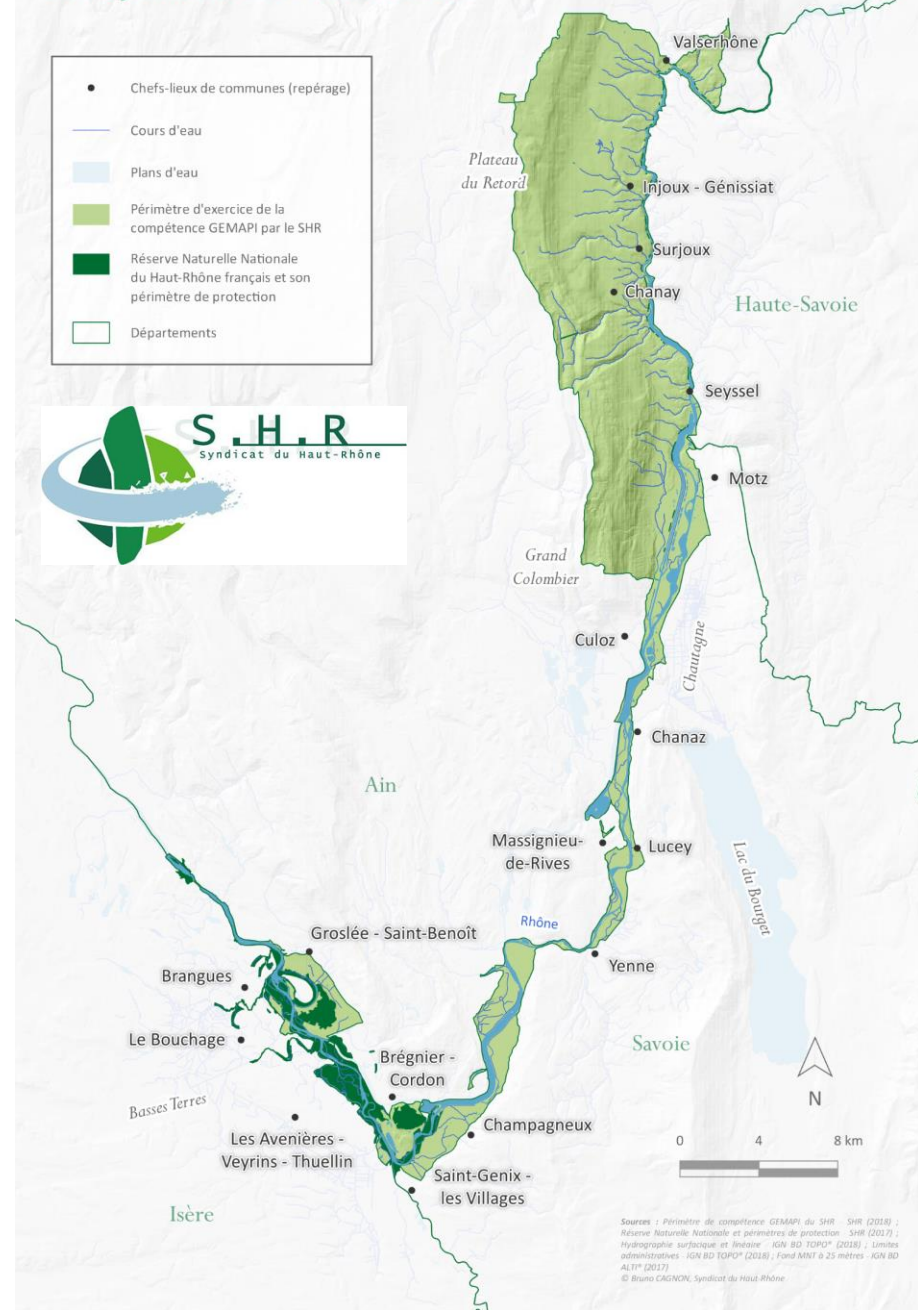
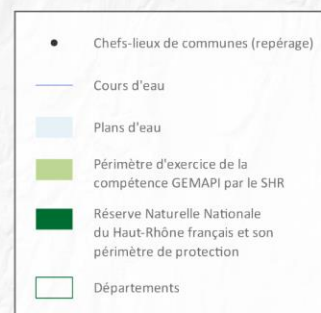
Le SHR en chiffres

- **Un socle de compétences obligatoires communes, confiées par les Communautés de Communes (6) et d'agglomération membres (1), composé de :**
 - **L'entièreté de la compétence GEMAPI sur le périmètre « Rhône et plaine inondable » (items 1-2-5-8 de l'article L.211-7 du CE) à l'exception des ouvrages de protection contre les crues de la plaine de Saint-Benoît, Brangues, Le Bouchage et Les Avenières,**
 - **Item 12 de l'article L.211-7 du CE visant l'animation et la concertation dans les domaines de la prévention du risque d'inondation ainsi que de la gestion et de la protection de la ressource en eau et des milieux aquatiques.**
- **Des compétences « à la carte » confiées au SHR, permettant l'exercice de l'entièreté de la compétence GEMAPI sur les affluents et territoires du bassin versant du Rhône**
- **Assurer la gestion de la Réserve Naturelle Nationale du Haut-Rhône et animer le Document d'objectifs du site Natura 2000 confiés au SHR par l'Etat**
- **Par conventionnement, sur les territoires orphelins notamment les zones humides hors plaine inondable, secteurs particuliers à chaque EPCI FP**

Cartes d'identité du nouveau territoire du SHR

- **100 km de Rhône et 130 km d'affluents en rive droite**
- **3600 ha de plaine inondable**
- **3500 ha de lit mineur de fleuve**
- **Aire d'influence de la population : 52 600 habitants**
- **4 départements (Ain, Savoie, Haute-Savoie et Isère)**
- **7 collectivités territoriales membres**

Périmètre de compétence du Syndicat du Haut-Rhône





Cit'in crise



Contexte

Réponse à l'appel à projet « Culture du risque inondation Rhône/Saône » 2017/2018 (Plan Rhône – POI Rhône – Saône 2014/2020)



Problématique opérationnelle

Le citoyen doit être acteur de sa propre sécurité, mais il manque souvent d'une culture du risque inondation et généralement il est faiblement impliqué dans la préparation des plans de gestion de crise



Objectif

Développer un simulateur (CIT'IN CRISE) de gestion de crise inondation à destination des citoyens et le mettre en œuvre lors de manifestations dédiées
=> Faire du citoyen un actant sensibilisé, informé et formé

Point de départ

- > 2 simulateurs de crise issus de la recherche dédiés à la formation de professionnels et d'étudiants
- > Nécessité de vulgariser les mécanismes de gestion de crise et de favoriser l'accessibilité du simulateur au grand public

Porteurs du projet :

- IMT Saint Etienne
- IMT Alès
- La Rotonde - Saint Etienne
- Les Petits Débrouillards du Gard

Pour plus d'informations sur Cit'In Crise

<https://citincrise.mines-stetienne.fr/>



Ce projet est cofinancé par l'Union européenne



Cit'in Crise

Le citoyen et la gestion de crise inondation

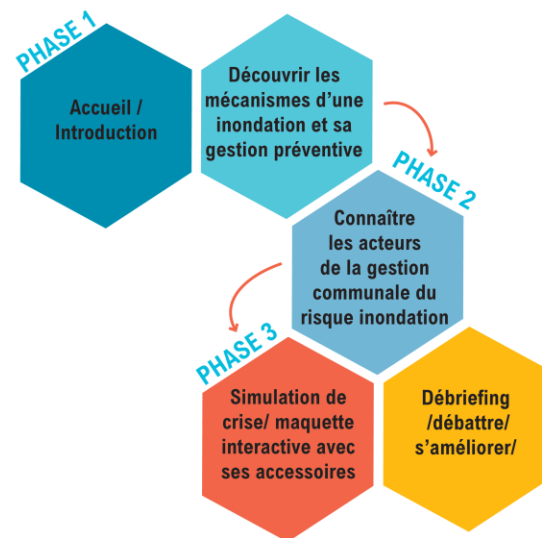
découvrir, se préparer, décider en jouant

Un dispositif de formation des citoyens au risque inondation et à la gestion de crise

Objectifs

Permettre aux participants de :

- Découvrir les mécanismes du phénomène d'inondation du Rhône,
- Acquérir des connaissances sur le Plan Communal de Sauvegarde (PCS),
- S'initier au fonctionnement d'une cellule de crise municipale,
- Endosser les rôles des gestionnaire opérationnels réels pour mieux comprendre la complexité des décisions et la gestion d'une crise,
- Découvrir son rôle en tant que citoyen durant une crise,
- Se confronter à une crise virtuelle pour améliorer son comportement et sa préparation réels.



Simulation de crise : deux équipes en interaction

Cellule de crise municipale



- Maquette interactive
- Fiches de rôles/moyens
- Actions/relations/ Jeu de jetons

Décisions et actions de sauvegarde de la cellule CCM

TABLEAU DE BORD

- Notifier une action
- Engager les moyens
- Notifier la fin d'action



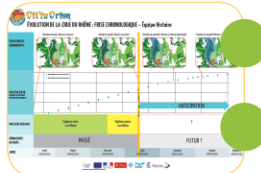
Cellule histoire



Générer les aléas, simuler les contacts extérieurs à la CCM,

Suivi de la frise chronologique

Gestion d'événements / Incitation à la prise de décision



Actions des acteurs hors CCM, conséquences des actions de la CCM, éléments perturbateurs, éléments aléa



Cit'in crise – Expérimentation avec le Syndicat du Haut Rhône

Commune d'Aoste (38) – 2800 habitants :

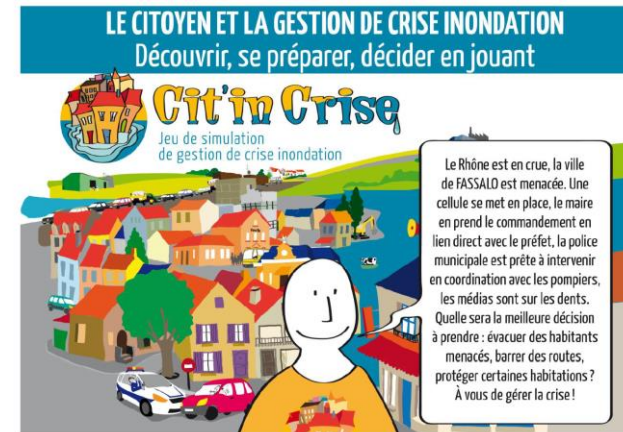
- 2 classes de CM1 – CM2
- 3 sessions grand public : 30 participants

Commune de Vions (73) – 400 habitants :

- 2 classes de CE2/CM1 – CM2 de Vions et de Chanaz
- 3 sessions grand public : 30 participants

Participants :

- Élus de la commune et de communes voisines
- Agents de la commune
- Habitants
- Parents d'élèves



Présenté en avant-première à VIONS,
Participez à la gestion d'une crise inondation !

VENDREDI 22 NOVEMBRE,

Séance de 18H30 à 20H30

& SAMEDI 23 NOVEMBRE,

3 séances : 9H00-11H00, 13H30-15H30 et 16H00-18H00

Ouvert à tout public : adulte, famille... / Durée de la séance : 2 heures / Salle des fêtes de Vions
GRATUIT - Sur inscription obligatoire auprès du Syndicat du Haut Rhône : 04.79.36.78.92 (9h-17h)

avant le jeudi 21 Novembre.

<https://citincrise.mines-st-etienne.fr/>

Journées animées par les Petits Débrouillards du Gard, Le CCSTI La Rotonde, Les écoles des Mines de Saint-Etienne et d'Alès, avec la collaboration de la Mairie de Vions





ADOSTE

Cit in crise, le jeu de rôle clair comme de l'eau de roche



Anais et Charlotte, 10 et 12 ans, se sont inscrites pour une session du jeu créé notamment par Rodina Fréville (au centre en haut), post-doctorante à l'école des Mines de Saint-Etienne. Paul Marie (en h. à d.), conseiller municipal de Saint-Etienne, a assuré le rôle de maire de la commune fictive de Fassalo. Depuis sa tablette, Damien Girard (ci-dessous), membre des Petits Débouillards, a mené la danse. Pour notamment, Guillaume Dousseux et d'autres participants.



Gérer une crise n'est jamais simple, c'est ce que les participants de Cit in crise ont découvert ce samedi en matinée lors du jeu de simulation d'une inondation mené par le Syndicat du Haut-Rhône. Adoste a accueilli cette initiative avec beaucoup d'intérêt et aura apprécié davantage de citoyens autour de la table pour prendre part à cette aventure hors du commun. Deux cellules se sont organi-

sées afin de gérer dans les meilleures conditions un cas d'inondation. Dans cette histoire fictive, chacun a tenu durant deux heures un rôle précis, préfet, maire, responsable technique, responsable de la communication, simple habitant, et tous ont eu pour consigne de suivre le protocole de chestré par les metteurs de jeu. À l'origine de cette idée originale, des chercheurs de deux écoles d'ingénieurs d'Alsace et de

Saint-Etienne, accompagnés aussi d'animateurs de l'association des Petits débouillards (éducation à la météo). Des ingénieurs à l'initiative de cette simulation d'inondation Aurélie Bony, chercheuse à Alta, explique la genèse de ce projet : « Sur la base d'une recherche sur la gestion des risques

et des crises, nous avons développé cet outil pour le grand public afin de maintenir la complexité d'une situation de crise et d'amener le citoyen à être acteur de la situation. Pour cela, nous les amenons à comprendre l'obligation de respecter les règles et de ne pas se mettre en danger. » Pour finaliser ce jeu de plateau, deux ans de travail ont été nécessaires à ses créateurs, une mission d'enquête qui

porte ses fruits aujourd'hui auprès du grand public. Plusieurs sessions se sont déroulées à Adoste, dont deux dans le cadre scolaire. Tous ont en beaucoup de succès. Original, ludique et utile, Cit in crise a permis aux joueurs de saisir toute la complexité de la gestion d'une inondation qui plus est sur un territoire particulièrement touché par les crues. Estelle MONNET



VIONS

Cit'in crise, le citoyen et la gestion de crise inondation

En fin de semaine dernière, les classes de CE2, CM1 et de CM1-CM2 des écoles de Chanaaz et de Vions ont participé à une animation sur la culture du risque inondation proposée par le Syndicat du Haut Rhône, Cit'in crise. Les enfants ont découvert, grâce à une maquette sur laquelle ils ont pu interagir, le fonctionnement du fleuve, le risque d'inondation, la vulnérabilité des personnes et des biens, ainsi que les bons réflexes à avoir en cas d'inondation. Les enfants ont ensuite endossé chacun un rôle pour simuler une gestion de crise inondation dans une cellule de crise municipale sur une commune fictive. Chacun des



Des habitants et des élus de Vions, Ruffieux, Chindrieux, des parents d'élèves, ont participé à Cit'in crise, animé par les médiateurs scientifiques de l'association des Petits débouillards. Photo Le D.I.M.-R.M.

élèves avait un rôle précis à jouer et devait prendre des décisions pour gérer l'inondation de la commune Fassalo. Les enfants ont reçu un diplôme en fin de journée, remis par le maire de Vions. Cit'in crise a ensuite été proposé aux habitants de la Chau-

tagne. Ce jeu de rôle a pour objectif d'immerger les joueurs pendant une heure dans le peau d'élus, de techniciens, de responsables de structures ou de citoyens qui doivent faire face à un épisode de crue. Les joueurs doivent collaborer et communiquer pour faire des

choix, proposer des actions de sauvegarde adaptées au contexte de l'inondation, prendre des décisions, alerter ou encore réagir selon la fonction qu'ils occupent. Des habitants et des élus de Vions, Ruffieux, Chindrieux, ainsi que des parents d'élèves

sont venus passer un moment immersif et très prenant, animé par des médiateurs scientifiques de l'association des Petits débouillards, pour donner à cette mise en situation fictive tous les aspects de la réalité. Jeu de simulation, Cit'in crise a été conçu par des chercheurs de l'école des Mines de Saint-Etienne et d'Alta afin d'informer et de sensibiliser les citoyens au rôle qui est le leur en cas d'inondation : un rôle essentiel pour faciliter et collaborer au bon déroulement des opérations. Ce dispositif est financé par des fonds européens dans le cadre du Plan Rhône. Marie-Rose MASIN



Cit'in crise – retour d'expériences des participants

Anticiper et se préparer à la crise :

« Pour gérer la crise, il faut :

- *bien connaître le territoire communal, les personnes et les lieux les plus vulnérables ainsi que le fonctionnement des crues,*
- *avoir des supports cartographiques des zones inondables pour pouvoir anticiper et comprendre les informations données par la préfecture »*

S'exercer à la gestion de crise :

- *« les points de synthèse pendant la crise sont importants pour partager l'information dans la CCM »*
- *« Il faut prioriser les actions au vu des moyens communaux et anticiper les demandes futures pour ne pas se retrouver sans moyen »*
- *« La gestion de crise est fatigante est stressante, qu'il faut pouvoir se relayer, ne pas solliciter le maire pour tout et n'importe quoi afin qu'il reste en capacité de prendre des décisions importantes. »*

En tant que citoyen, être acteur et attentif aux informations données par les autorités

- *« La communication auprès des habitants des consignes de sécurité est très importante pour éviter d'autres problèmes annexes et la complication de la situation »*
- *« La réserve communale peut être une solution à creuser pour les petites communes, ainsi qu'une gestion de crise à plusieurs CCM regroupées en un point à plusieurs communes pour faciliter les prises de décision et la cohérence des solutions envisagées (fermeture de routes communales et impact sur les autres communes, moyens d'hébergement et lieu de repli) »*
- *« J'ai pris conscience qu'en tant qu'habitant dans une zone inondable, je dois me préparer à une inondation car la commune aura de nombreuses choses à gérer; je ne pensais pas que la gestion de crise était aussi complexe. »*



3

EXOCRISE





Exocrise : Apprenez à piloter une cellule de crise

- **3 sessions organisées en 2019**
- **Partenariat Métropole de Lyon – Institut des Risques Majeurs de Grenoble (IRMA)**
- **Cibles : binôme élu-technicien**
- **Format : 1 journée rassemblant jusqu'à 10 communes**
 - Matinée : présentation pédagogique : Piloter, faire fonctionner et coordonner une cellule de crise, les grands principes ;
 - Après-midi : mise en situation - exercice
- **Forte participation** : au total plus de 50 personnes pour 25 communes différentes

APPRENEZ A PILOTER UNE CELLULE DE CRISE !



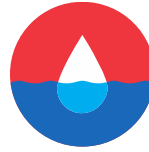
Exocrise : Objectifs et contenu de la formation

> Objectifs :

- Conduire des opérations communales de sauvegarde
- Mettre en place, faire fonctionner et piloter une cellule de crise (le poste de commandement communal - PCC) ;
- S'initier à la gestion d'une situation de crise à travers un exercice de mise en situation sur table au cours de la formation ;
- S'initier à la communication de crise, les fondamentaux.

> Le programme :

- Introduction pratique au concept de crise – cas pratiques ;
- Piloter, faire fonctionner et coordonner une cellule de crise, les grands principes ;
- La communication de crise, les fondamentaux ;
- Entraînement sur table de simulation de crise et débriefing à chaud associé.



Ensemble pour mieux gérer le risque.



GRANDLYON
la métropole



sagjrc
BASSIN DE LYON
Gérer et valoriser nos cours d'eau



E.P.T.B. **SAÔNE & DOUBS**



SyGR
Syndicat mixte du Gier-Whodanis

SÉM
SAINT-ÉTIENNE
la métropole



**Plan
Rhône**